

Date de création :

16/11/2015

Mise à jour :

Novembre 2023

Quelles solutions sont apportées par la société en région ?
Quels moyens sont mis en œuvre ?

L'éducation à la biodiversité vise à rapprocher de leur environnement naturel les citoyens, enfants comme adultes, à travers des expériences sensorielles et pratiques. Elle est incluse dans l'éducation à l'environnement et au développement durable. Cette dernière ne se limite pas à la compréhension du fonctionnement de la nature, mais fait également le lien avec le contexte social, économique et culturel, et incite les habitants à faire évoluer leurs gestes au quotidien.

DÉFINITION & DESCRIPTION

La Région Centre-Val de Loire s'engage depuis plusieurs années aux côtés des associations œuvrant dans le domaine de l'éducation à l'environnement. En informant et en mobilisant le public autour des questions d'environnement et de développement durable, les associations contribuent de façon majeure à l'écocitoyenneté. En effet, la sensibilisation du grand public et des scolaires est un enjeu important pour que la préservation de la biodiversité soit prise en compte au quotidien et sur le plan politique. En Centre-Val de Loire, l'éducation à l'environnement est structurée autour du réseau GRAINE Centre-Val de Loire, créé en 1997. Celui-ci réunit la majorité des acteurs du territoire qui ont une mission d'information, de sensibilisation et

d'éducation à l'environnement et au développement durable.

L'indicateur d'éducation à la biodiversité permet d'appréhender la sensibilisation du public à la biodiversité, l'une des thématiques du champ de « l'environnement et le développement durable ».

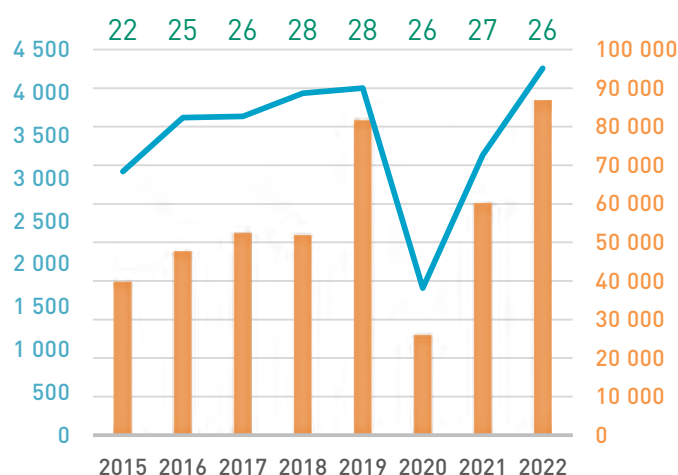
Traité uniquement d'un point de vue quantitatif, il reflète l'évolution du nombre d'expériences vécues par le public en rapport avec la nature, et par là-même l'intérêt de la société pour l'environnement au sens large. Il ne prend en compte que les actions de sensibilisation auxquelles le public participe de façon active : les actions de type « événementiel » ne sont donc pas intégrées dans cet indicateur.

RÉSULTATS

Les activités de sensibilisation réalisées par 26 structures du réseau d'éducation à l'environnement et au développement durable sont représentées ici pour l'année 2022, sur un total de 97 structures membres (soit 27 % du réseau). Du fait des conditions sanitaires, les animations ont été extrêmement perturbées entre 2019 et 2020, avec une baisse de 58 %. Le fonctionnement est revenu progressivement à la normale en 2021, jusqu'à dépasser les valeurs de 2019 en 2022.

En 2022, les 26 structures ont mis en place **4 282 animations sur le thème de la biodiversité**. Elles incluent des animations sur la faune, la flore, les milieux naturels, les paysages, les animations thématiques transversales, et les rivières et fleuves, nouvelle thématique créée en 2021. **86 778 personnes ont participé à ces animations**.

Au regard des variations du nombre de structures du réseau participant au Tableau de Bord du Graine chaque année, les données brutes du nombre d'animations ne peuvent être directement comparées (cf. paragraphe Limites d'utilisation). Le graphique ci-contre représente le nombre de participant-e-s (en orange) comparé au nombre d'animations sur le thème de la biodiversité assuré par les structures (courbe bleue). De 2015 à 2017, ces deux données ont tendance à augmenter. Après une légère inflexion en 2018, le nombre de participant-e-s augmente de plus d'un tiers en 2019. Les deux données semblent poursuivre l'augmentation amorcée en 2019 suite à la reprise d'activité post-crise sanitaire. Le ratio du nombre de participant-e-s par animation jusque-là, entre



■ Nombre de participants

— Nombre d'animations

28 Nombre de structures participant au Tableau de bord du Graine

Évolution du nombre total d'animations sur la biodiversité mises en place et du nombre de participants

13 et 14 participants en moyenne depuis 2015, était de 20 en 2019 comme en 2022.

En 2022, en région, 50 % des animations ont pour sujet la biodiversité (faune, flore, milieux naturels, paysages, rivières/fleuves et thèmes transversaux) : **53 % des participant-e-s** aux actions d'éducation à l'environnement ont été sensibilisés à cette thématique - hors événementiels*. Cette proportion tend à diminuer depuis 2015.

En 2022, **38 % des animations portent sur des thèmes transversaux** (animations générales sur la biodiversité : balade nature, la biodiversité dans ma cour / dans ma rue...), contre 30 % en 2019 (cf. graphique ci-contre). La thématique faune suit avec 32 % des animations concernées. Les milieux naturels et les rivières/fleuves sont les thèmes suivants les plus traités, avec respectivement 12 % et 10 % des animations qui leur sont dédiés. La flore représente 6 % des animations et finalement, les paysages constituent le sujet le moins abordé (1 % des animations en 2022).

En 2022, 68 % des publics touchés sont des scolaires, de tous niveaux (maternelle à enseignement supérieur). Cette proportion tend à osciller autour de 70 % depuis 2019.

Le graphique ci-contre présente le nombre de participant-e-s par thème d'intervention et par type de public en 2022. Le public professionnel est composé d'animateur-ice-s et de personnes de collectivités souhaitant monter en compétence dans l'animation de groupe sur ces sujets.

* : les événementiels sont des manifestations à grand passage, sans réel temps d'animation pédagogique (stands, salons, festivals...)

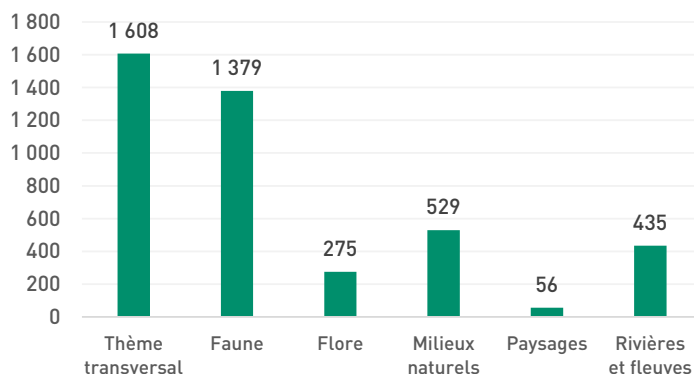
ANALYSE

L'analyse est à prendre avec précaution du fait du nombre changeant de structures communiquant leurs données chaque année (cf. page 1).

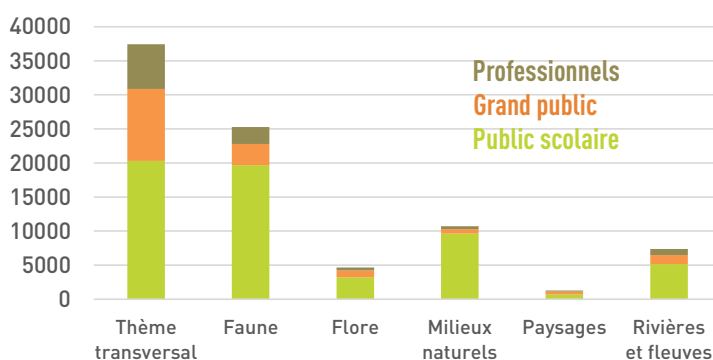
Depuis 2021, le nombre de participant-e-s reprend sûrement les proportions d'avant covid. De manière générale, la thématique biodiversité (comprenant les sujets faune, flore, milieux naturels, paysages, rivières/fleuves et thèmes transversaux) **représente toujours la moitié des animations proposées et attire une proportion équivalente de public** (visible sur les graphique ci-contre).

La biodiversité reste la porte d'entrée privilégiée pour attirer les personnes et permet un rayonnement vers les autres thématiques, toutes utiles pour la préservation de la nature.

Nombre d'animations par thème

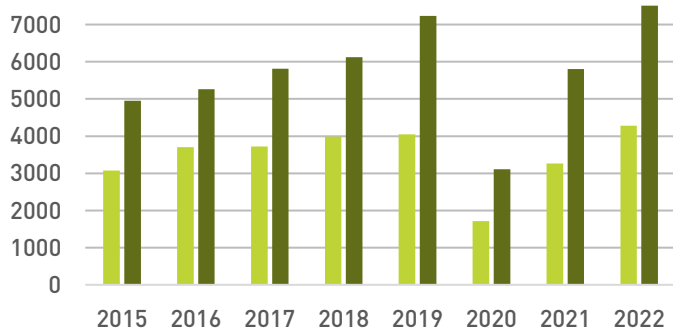


Nombre d'animations par thématique de sensibilisation en 2022
(le thème transversal mélange des sujets communs aux autres thématiques)



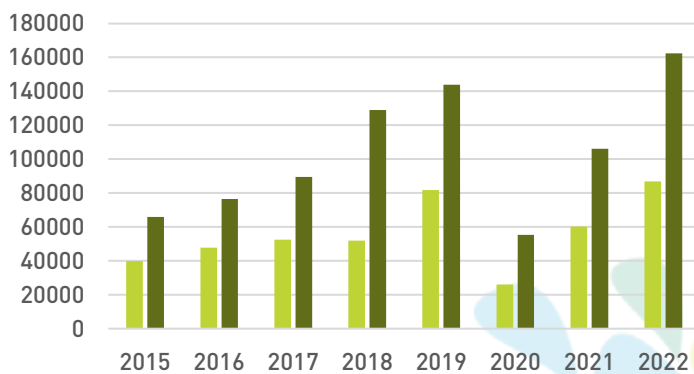
Nombre et typologie des participants par thématique de sensibilisation en 2022

Évolution du nombre d'animations proposées depuis 2015



Évolution du nombre d'animations proposées depuis 2015

Évolution du nombre de participants aux animations depuis 2015



Évolution du nombre de participants aux animations depuis 2015

Cette infographie (ci-contre) indique toutes les thématiques abordées par les structures du GRAINE Centre-Val de Loire et le nombre total de personnes sensibilisées*, c'est-à-dire comptabilisées une seule fois, à l'inverse des chiffres traités jusque ici. En effet, sont considérées dans l'indicateur, les personnes mobilisées, c'est-à-dire participant effectivement aux animations et pouvant donc être comptabilisées plusieurs fois.

LIMITES D'UTILISATION

Les structures membres du réseau GRAINE Centre-Val de Loire ne remplissent pas toutes le Tableau de Bord de l'Éducation à l'Environnement et au Développement Durable (EEDD) qui constitue pour l'instant la seule source de données exploitée par l'indicateur.

Cet indicateur doit être interprété en tenant compte de la variation du nombre de structures qui renseignent le Tableau de Bord au fil des ans, ce qui permet d'affiner un peu plus les résultats d'années en années. En 2015, seulement 22 structures sur 59 qui constituaient le réseau GRAINE Centre-Val de Loire ont participé à la remontée des données (soit 37%). En 2022, 26 structures sur les 97 membres actuels ont fait remonter leurs informations (soit 27 %, un chiffre en baisse depuis 2019).

L'indicateur nous permet donc déjà de rendre compte de l'évolution du nombre de personnes sensibilisées et de l'évolution du réseau des structures d'EEDD. En revanche, il ne permet pas l'analyse de l'attractivité des animations proposées pour laquelle plusieurs phénomènes interviennent comme la météo, la localisation géographique...

Marque d'amélioration :

L'indicateur peut être amélioré par une meilleure participation au Tableau de bord régional des structures partageant leurs données sur les actions de sensibilisation à la biodiversité.

CARACTÉRISTIQUES TECHNIQUES

Sources des données :

Tableau de Bord de l'EEDD en région Centre-Val de Loire – GRAINE Centre-Val de Loire 2023.

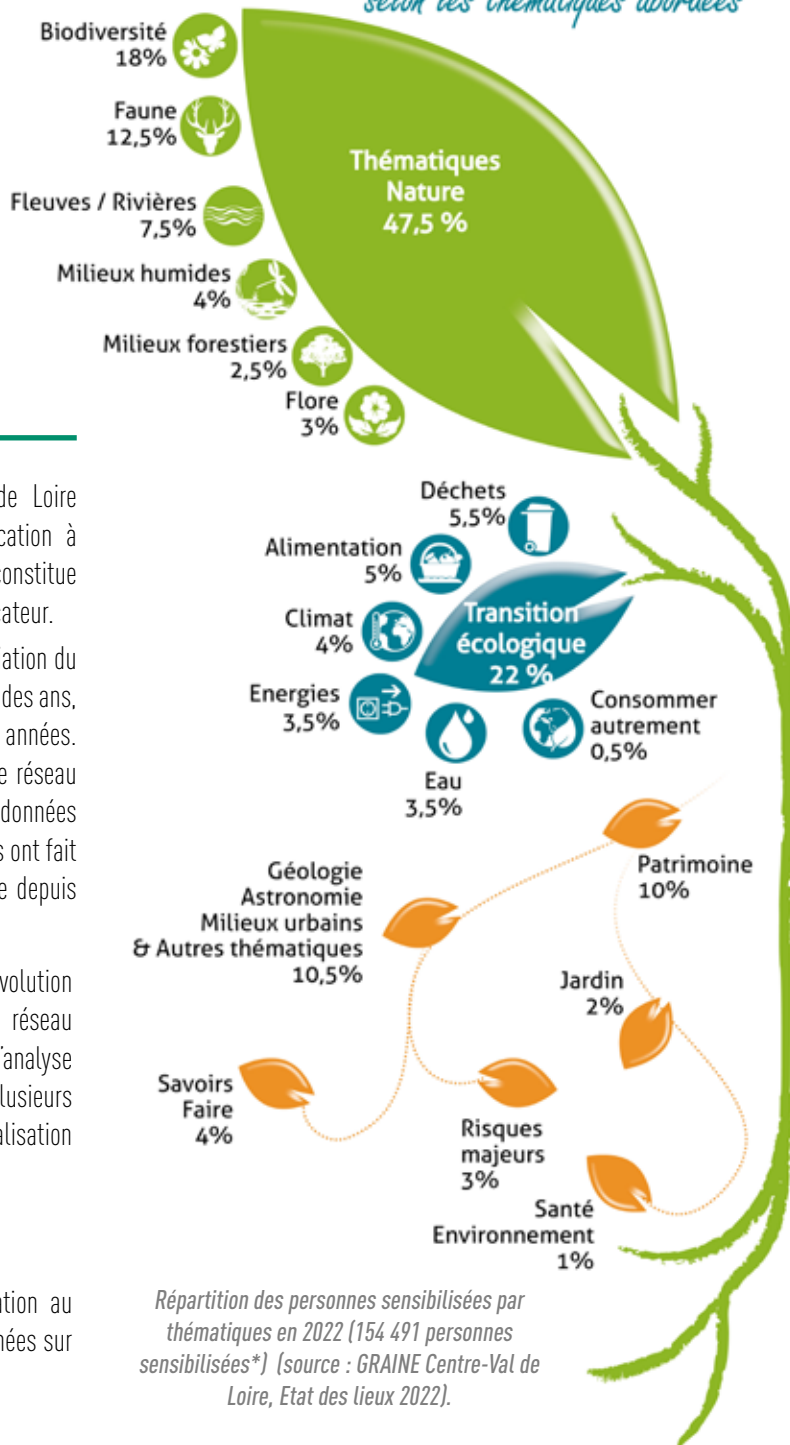
Fréquence de mise à jour :

Mise à jour annuelle de l'indicateur.

Échelle de constitution :

Régionale.

Les personnes sensibilisées selon les thématiques abordées



Répartition des personnes sensibilisées par thématiques en 2022 (154 491 personnes sensibilisées*) (source : GRAINE Centre-Val de Loire, Etat des lieux 2022).

POUR EN SAVOIR +

Sur l'indicateur :

[Site internet du GRAINE Centre-Val de Loire](#)

Rédacteur-trice :

Julien LEVRAT, GRAINE Centre-Val de Loire

Laetitia ROGER-PERRIER, ARB Centre-Val de Loire



MODALITÉS DE CALCUL

Nombre d'animations d'éducation/sensibilisation à la biodiversité et nombre de participant·e·s, répartis entre scolaires et grand public.

Le nombre global d'interventions dans l'année, sur l'ensemble des thématiques environnementales, est également donné à titre de comparaison.

MÉTHODOLOGIE

- **Scolaires** : regroupe les classes de tous niveaux (cycle 1 à enseignement supérieur), les interventions dans le cadre scolaire et les séjours ou classes de découverte.
- **Grand public** : regroupe les familles, les accueils collectifs de mineurs, les chantiers de jeunes, les professionnels et groupes d'adultes.
- **Les actions d'éducation à la biodiversité regroupent** :
 - les séjours / classes de découverte ;
 - les formations ;
 - les animations nature ;
 - les accompagnements de démarche de développement durable (accompagnement qualitatif : territoires résilients, adaptation au changement climatique, Schéma de cohérence territoriale, Plan climat-air-énergie territorial...)
 - les accueils de collectifs de mineurs – loisirs jeunes ;
 - les interventions dans le cadre scolaire ;
 - les visites guidées ;
 - les journées d'échanges et de rencontres ;
 - les chantiers de jeunes ou équivalent.

Les actions relevant de l'événementiel, basées sur de la visite libre du public, ne sont pas prises en compte dans cet indicateur.

Ces actions d'éducatons sont menées sur différentes thématiques. Ici ne sont retenues que celles en relation directe avec la biodiversité : faune, flore, milieux et paysages, et les animations transversales, mêlant ces thématiques. Le nombre total de participant·e·s mobilisé·e·s (utilisé ici) et le nombre de participant·e·s sans double compte sont disponibles pour évaluer le nombre de personnes sensibilisées par an et l'importance quantitative de la sensibilisation.

BIBLIOGRAPHIE

COMITÉ FRANÇAIS DE L'UICN. Part de la population du territoire régional ayant vécu une expérience de sensibilisation dans la nature. In : *Indicateurs de biodiversité pour les collectivités territoriales – Jeu commun et synthèse d'indicateurs de biodiversité pour l'échelon régional*, 2014.

GRAINE CENTRE. *Tableau de Bord de l'EEDD en région Centre*, 2015 – 2016 - 2017 - 2018 - 2019 - 2020.

GRAINE CENTRE. *Etat des lieux de l'éducation à l'environnement, décembre 2019*. Disponible sur : <http://www.grainecentre.org/tableaubord> (consulté le 23/07/2021)

OBSERVATOIRE NATIONAL DE LA BIODIVERSITÉ. *Évolution de la participation aux actions d'éducation sensible et citoyenne à la biodiversité* [en ligne]. (mise à jour le 20/01/2021) Disponible sur : <https://naturefrance.fr/indicateurs/evolution-de-la-participation-aux-actions-deducation-sensible-et-citoyenne-la> (consulté le 23/01/2021).

