



Conservatoire Botanique National



Clé de détermination

LILIACÉES

et familles apparentées

Centre-Val de Loire

Compilation et adaptation de clés de détermination

VERSION 2 - 2020




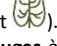
LILIACÉES

et familles apparentées


AMARYLLIDACÉES (inclus ALLIACÉES)
ASPARAGACÉES (inclus ANTHÉRICACÉES, CONVALLARIACÉES, RUSCACÉES, HYACINTHACÉES)
COLCHICACEES
LILIACÉES
MÉLANTHIACÉES (ex TRILLIACÉES)
NARTHECIACEES
XANTHORRHOÉACÉES (inclus ASPHODÉLACÉES et HÉMÉROCALLIDACÉES)



CLE DES FAMILLES

1. **Plante buissonnante**, d'apparence **ligneuse**, persistante toute l'année.
« Feuilles » (= cladodes) **coriaces**, ovales-aiguës ( et )
piquantes au sommet **ASPARAGACÉES**
⇒ **Plantes herbacées**, à organes aériens disparaissant avant l'hiver 2
2. **Feuilles réduites** à de **petites écailles alternes**, à l'aisselle desquelles naissent des bouquets d'organes verts en forme **d'aiguilles de 5-25 mm de longueur** (simulant des feuilles). **Fleurs jaunâtres**, petites, **pendantes, unisexuées**. Fruits = **baies rouges** à maturité
..... **ASPARAGACÉES**
⇒ **Feuilles normalement développées**, ou **absentes** à la floraison.
Fleurs hermaphrodites ou **remplacées par des bulbilles** 3
3. **Inflorescence** composée par un **glomérule terminal de bulbilles**. **Plante** à forte odeur **alliagée** **AMARYLLIDACÉES (Allium)**
⇒ **Inflorescence** à **une ou plusieurs fleurs développées** 4
4. **Fleurs** à **3 styles** et 6 étamines **Fleurs roses**, de 3-4 cm de diamètre, **sortant de terre**. **Ovaire souterrain**. Pas de tige, ni de feuilles au moment de la floraison (fin de l'été). Développement printanier des feuilles et de la tige portant la capsule **COLCHICACÉES**
⇒ **Fleurs** à **1 ou 4 styles**. **Ovaire non souterrain** 5
5. **Fleurs 4-mères**, à 4(-6) **tépales** 6
⇒ **Fleurs 3-mères**, à **2x 3 tépales** 7
6. **Feuilles verticillées par 4(-8)**, presque sessiles, largement ovales, piculées ( et ). **Fleurs solitaires** composées de 4 + 4 **tépales verdâtres**, longs de 1,2-2 cm, 4 styles et 8 étamines. Fruits = **baies noir bleuté** à maturité **MÉLANTHIACÉES (Paris)**
⇒ **Feuilles alternes**, pétiolées, à limbe ovale-cordé ( et ).
Fleurs à 4 **tépales blancs**, longs de 2-3 mm. Fruits = **baies rouges** à maturité **ASPARAGACÉES (Maianthemum)**
7. **Ovaire infère** **AMARYLLIDACÉES**
⇒ **Ovaire supère** 8
8. **Fleur ordinairement solitaire** au sommet de la hampe florale, exceptionnellement 2 fleurs **LILIACEES**
⇒ **Plusieurs fleurs** par tige ou hampe florale 9
9. **Fleurs blanches, beiges, rosées ou rougeâtres disposées en ombelle terminale**. **Plante** à forte odeur **alliagée** **AMARYLLIDACÉES**
⇒ **Fleurs non réunies en ombelle terminale**. **Plantes sans odeur ou à odeur non alliagée** 10
10. **Feuilles toutes basilaires** ou presque. **Hampe florale** portant des **bractées écailleuses** ou **membraneuses** 11
- ⇒ **Feuilles insérées sur une tige aérienne**, ou **hampe florale** portant des **bractées nettement foliacées** 18
11. **Fleurs** de grande taille, **longues de 5-8 cm**, jaunes ou rouge orangé et en forme d'entonnoir. **Feuilles linéaires** (). Fruits = **capsules** **XANTHORRHOACÉES**
⇒ **Fleurs** longues de **moins de 2,5 cm**, non en forme d'entonnoir ... 12
12. **Feuilles linéaires**, légèrement **falciformes**, larges de 3-5 mm, distiques, insérées sur un rhizome. **Fleurs jaunes**. **Filet des étamines velu-laineux**. Fruits = capsules **NARTHECIACÉES**
⇒ **Feuilles ovales-lancéolées** ou **linéaires** mais alors non distiques.
Fleurs de couleur **variée**. **Filet des étamines glabre** 13
13. **Fleurs bleues, bleu violacé ou brunâtres**, exceptionnellement blanches **ASPARAGACÉES**
⇒ **Fleurs blanches**, parfois **marquées de vert ou de rose** à l'extérieur 14
14. **Feuilles par 2**, différenciées en un long pétiole et en un limbe lancéolé ()
..... **ASPARAGACÉES (Convallaria)**
⇒ **Feuilles ordinairement plus de 2**, à pétiole mal individualisé et à **limbe linéaire** () large de **moins de 1 cm**. **Fleurs** en **panicule** ou en **grappe cylindrique**. Fruits = **capsules** 15
15. **Étamines à filet velu** **XANTHORRHOACÉES**
⇒ **Étamines à filet glabre** 16
16. **Étamines à filet dilaté-aplati** à la base. **Tépales blancs à blanc jaunâtre**, marqués de vert à l'extérieur. **Plantes à bulbe**
..... **ASPARAGACÉES (Ornithogalum)**
⇒ **Étamines à filet grêle**. **Plantes à court rhizome** et à **racines fasciculées charnues** 17
17. **Tépales blanc à l'anthèse**, y compris à l'extérieur. **Pédicelles floraux** avec un **article basal bien visible** **ASPARAGACÉES (Anthericum)**
⇒ **Tépales blancs et veinés de brun** extérieurement. **Pédicelles floraux sans article basal** **XANTHORRHOACÉES**
18. **Inflorescence** à fleurs insérées **isolément** ou **par 2-5** à l'aisselle des feuilles. **Fleurs tubuleuses**, à **tépales longuement soudés** entre eux, blancs tachés de vert. Fruits = **baies noirâtres** à maturité
..... **ASPARAGACÉES (Polygonatum)**
⇒ **Inflorescence terminale**. **Fleurs** à **tépales libres entre eux, jaunes intérieurement, verdâtres, jaune verdâtre ou rose violacé**, tachés de pourpre. Fruits = **capsules** **LILIACEES**

AMARYLLIDACÉES (inclus ALLIACÉES)

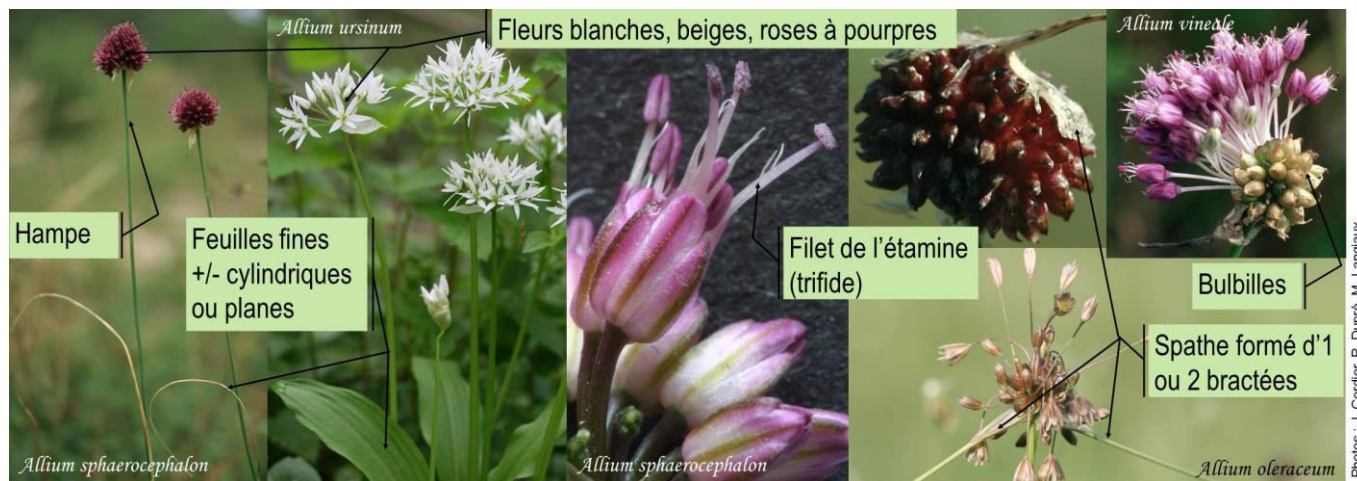
1. **Tépales** entièrement **libres et tous semblables**. **Ovaire supère** ou **semi-infère**. **Fleurs** souvent mêlées de bulbilles **Inflorescence = ombelle**. **Odeur alliagée** nette au froissement **ALLIUM**
⇒ **Tépales libres** ou **soudés**. **Ovaire infère**. **Fleurs pendantes** ou **penchées**. **Inflorescence = fleurs solitaires** ou **regroupées par 2-3, ombelles**. Absence d'**odeur** alliagée nette 2
2. **Fleurs** à **pièces soudées à la base en un tube** terminé en 6 lobes égaux, surmontant l'ovaire et muni à la gorge d'une couronne pétaloïde (= corona ou pseudocorolle). **Étamines soudées au tube de la fleur**. **Tépales** jaunes ou blancs **Feuilles** glauques, au nombre de 2-5
..... **NARCISSUS**
- ⇒ **Fleurs non en forme de tube**, composées de 6 tépales libres ou presque libres entre eux, sans couronne interne. **Étamines insérées sur le réceptacle** (= partie terminale du pédicelle où sont insérées les pièces florales). **Tépales** blancs, tous ou les intérieurs tachés de vert. **Feuilles** vertes ou glauques, par 2 ou 3-6 3
3. **Tépales intérieurs échanrés** () au sommet et environ **2 fois plus courts** que les tépales externes. **Feuilles** glauques ou vertes, mates au nombre de 2 **GALANTHUS**
⇒ **Tépales intérieurs non échanrés** au sommet et **environ de la même longueur** que les tépales externes. **Feuilles** vertes et luisantes au nombre de 3-6 **LEUCOJUM**



ALLIUM

Sténonaturalisé très localement à Tours et Orléans : *A. roseum* L.
 Accidentel historique : *A. flavum* L.
 Douteux : *A. pallens* L.
 Plantés/cultivés : *A. cepa* L., *A. porrum* L.,
 Plantés/cultivés, exceptionnellement subspontanés : *A. schoenoprasum* L.

Note : Détermination à l'état végétatif hasardeuse.

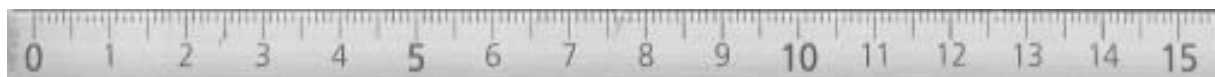


1. **Fleurs blanc pur**, jamais remplacées par des bulbilles. Feuilles **distinctement pétiolées**, à limbe **plan, ovale-lancéolé** (☞ → ☞), large de 2-5 cm. **Étamines** toutes à **filet simple**. Tige semi-cylindrique ou trigone, dont 2 angles obtus. **Bulbe** étroit, allongé **A. ursinum** L.
 ⇒ **Fleurs roses, rougeâtres ou blanc-beige teinté de rose ou de vert**, souvent remplacées, tout ou partie, par des bulbilles. **Feuilles le plus souvent cylindriques ou semi-cylindriques, fistuleuses (= creuses)** et plus rarement **graminoïdes**, planes et larges de 5-12 mm. **Étamines** internes à **filet simple ou trifide**, la pointe médiane portant l'anthère. Base des hampes étroitement engagée par les dernières feuilles, sur au moins un quart de la longueur (partie au-dessus du sol). Tige cylindrique **2**
2. **Présence de bulbilles** dans l'inflorescence **3**
 ⇒ **Absence de bulbilles** dans l'inflorescence (ou très rares) **7**
3. **Ovaire supère, +/- tronqué** à un peu déprimé au sommet. **Étamines** toutes à **filet simple**. **Spathe** formée de **deux bractées terminées en une longue pointe foliacée**, dont 1 au moins dépasse nettement l'ombelle. **Fleurs blanc-beige ou verdâtres et +/- un peu rosées**. **Bulbe non accompagné de caïeux** **4**
 ⇒ **Ovaire semi-infère**. **Étamines** internes à **filet trifide** (filet fortement dilaté et prolongé en 2 pointes latérales), la pointe médiane portant l'anthère. **Spathe** formée de **1 ou 2 bractées ovales** (☞), aiguës (☞) au sommet ou brusquement contractées en une **courte pointe**, plus courtes ou à peine plus longues que l'inflorescence. **Fleurs +/- rosées à pourpres**. **Bulbe accompagné de caïeux** (petits bulbes) **6**
4. **Étamines** ne dépassant pas les tépales ou ne les dépassant que de très peu (≤ 1 mm). **Feuilles semi-cylindriques, aplaties canaliculées, creuses** (cavité centrale **faisant moins de 50 % du diamètre**), à **extrémité aplatie et arrondie** (☞). **Pédicelles bien développés de plus de 1 cm** **A. oleraceum** L.
 ⇒ **Étamines dépassant longuement** les tépales, saillantes de plus de 1,5 mm. Tépales à teinte rose ou violacée. Ovaire très allongé **5**
5. **Tépales rose franc**, à nervure médiane pas ou à peine plus foncée et à apex orienté vers l'intérieur. **Étamines moins de 2 x plus longues** que les tépales. **Ovaire allongé**, au maximum **1,3 x plus long** que large. Fleurs absentes ou peu nombreuses (≤ 5). Hampe florale courbée à la base. Plante ne fructifiant pas **A. flexum** WALDST. & KIT.

⇒ **Tépales rose clair et terne**, à nervure médiane brunâtre et bien visible et à apex droit. **Étamines** dépassant les tépales de 1,5-2 mm. **Ovaire** très allongé, plus **1,6 x plus long** que large. Plante fructifiant ...
 **A. consimile** JORD.

Note : Malgré d'exceptionnelles mentions, la présence d' *A. carinatum* L., même de manière accidentelle ne semble confirmée à ce jour en Centre-Val de Loire.

6. **Spathe persistante**, formée de 2 bractées ovales (☞), aiguës (☞) au sommet, formant, à la déhiscence, 4 valves +/- persistantes. **Pointes latérales du filet** des 3 étamines internes **ne dépassant pas** l'anthère. **Bulbe** surmonté de caïeux (petits bulbes). **Feuilles +/- cylindriques**, un peu en canal et pleine au sommet, à **cavité** centrale occupant **moins du 1/3** du diamètre de la feuille. **Fleurs pourpres**. Tige **creuse** **A. sphaerocephalon** L.
a. Ail très robuste à **ombelle ovoïde**, à subconique, plus fournie et + compacte. **Pédicelles** très inégaux, les inférieurs très courts, les autres s'allongeant après l'anthèse. **Tépales** externes rudes sur le dos (Boreau, 1857). Parfois en touffe. Ombelle parfois bulbifère
 **var. deseglisei** (BOREAU) MARTIN-DONOS
b. Ail plus grêle à **ombelle ovoïde** à pédicelles +/- égaux. **Tépales** externes lisses **var. sphaerocephalon**
 ⇒ **Spathe souvent caduque** à la déhiscence, formant alors une seule ou 2 pièces. **Pointes latérales du filet** des 3 étamines internes **dépassant** l'anthère. **Bulbe** entouré de caïeux (petits bulbes) à sa base. **Feuilles** presque cylindriques ou canaliculées dessus, striées, larges de 1-3(-4) mm, lisses au bord et à **cavité** centrale occupant **bien plus de la 1/2** du diamètre de la feuille. **Fleurs rose pâle**
 **A. vineale** L.
7. **Spathe formée de deux bractées nettement différenciées** et inégales, persistantes (la plus longue dépasse généralement l'ombelle). **Étamines** toutes à **filet simple**. **Ovaire** rétréci en cône à l'apex. Feuilles très fistuleuses épaisses (= creuses) à nervures non saillantes et lisses. **Pédicelles dépassant souvent 2,5 cm** après anthèse et pendant à l'anthèse. Inflorescence à nuances verdâtres mêlées de roux, d'ocre et de rose. Limbe de moins de 5 mm de large, fistuleux (creux) et canaliculé (creusé d'un petit canal) vers leur base, puis aplati en languette obtuse vers leur sommet. Partie végétative et **feuilles notamment à odeur d'ail très faible**
 **A. longispalum** D. DELAROCHE
 ⇒ **Spathe terminée** par une seule pointe pouvant se déchirer à la floraison en 2(-3) parties peu inégales et alors plus courtes que



l'ombelle. **Étamines internes à filet trifide** (filet fortement dilaté et prolongé en 2 pointes latérales) 8

8. **Limbe des feuilles creux** (vers le 1/3 inférieur), **cylindrique ou semi-cylindrique de moins de 5 mm de large**. **Spathe** à pointe ne dépassant pas 3 cm. **Feuilles** presque lisses, peu canaliculées au-delà du milieu et se remplissant vers la pointe. **Fleurs** rougeâtres à pourpre foncé. **Caïeux**, si présents, inclus dans les gaines à la base de tige au dessus du bulbe **A. sphaerocephalon L.**

a. Ail très robuste à **ombelle** ovoïde, à subconique, plus fournie et + compacte. **Pédicelles** très inégaux, les inférieurs très courts, les autres s'allongeant après l'anthèse. **Tépales** externes rudes sur le dos (Boreau, 1857). Parfois en touffe. Ombelle parfois bulbifère

..... **var. deseglisei (BOREAU) MARTRIN-DONOS**

b. Ail plus grêle à **ombelle** ovoïde à **pédicelles +/- égaux**. **Tépales** externes lisses..... **var. sphaerocephalon**

⇒ **Limbe graminioïde entièrement plan**, large de 5-12 mm et à marge finement denticulée. **Spathe** à pointe de moins de 4 cm, à une seule bractée caduque et souvent absente à la fructification. **Fleurs** à **tépales** blanchâtres à rosâtres, papilleux. **Étamines** dépassant à peine de la fleur. **Caïeux** (= petits bulbes) nombreux (8-40 ; si absents, il peut s'agit de stations subspontanées d'*A. porrum*), blanc ivoire puis bruns, de 5-10 mm, devenant presque sphériques. **Inflorescence** ovoïde, la plupart des **pédicelles** un peu redressée

..... **A. polyanthum SCHULT. & SCHULT.F.**

A. consimile JORD. EX GREN., 1753 : (Cit. amb. = *A. carinatum* L. p.p.), Ail consimile – Vivace à bulbe (30-60 cm) – Observé dans le val de Loire, coté Nièvre. À rechercher en Centre-Val de Loire

☉/☉ Juillet à août – Basophile – Xérophile – Pleine lumière – Oligotrophile – Européen Sud-médian (Europe S-centrale et médiane^{Lamb.}, naturalisé dans le Nord-Ouest de l'Europe)

A. flexum WALDST. & KIT., 1812 : Ail flexible – Vivace à bulbe (15-40 cm) – A étudier, peut-être passé inaperçu parmi les populations d'*A. oleraceum* (biotopes similaires)

☉/☉ Juillet à août – Européen septentrional

A. longispatum D.DELAROCHE, 1811: (Cit. amb. = *A. paniculatum* L.), Ail paniculé, Ail en panicule – Vivace à bulbe – TRES RARE (> 1%) (37 AC ; 28 RR ; 18, 36, 41, 45 NRR) – **ESPECE DETERMINANTE ZNIEFF** – Néoindigène, en limite nord orientale de son aire de répartition [carte]

☉/☉ Juillet à août – Neutrobasocline – Mésohydrique – Sur des sols compacts ou argileux – +/- eutrophile – Extension actuelle aux jardins, friches, gazons urbains, bords de routes et de chemins, à proximité des habitations – Méditerranéen-atlantique et introduit en Amérique du Nord et en Australie

A. oleraceum L., 1753 : (Syn. = *A. complanatum* BOREAU), Ail maraîcher, Ail des champs, Ail des jardins – Vivace à bulbe (25-80 cm) – ASSEZ COMMUN (> 10%) (18, 36, 37 C ; 41, 45 AC ; 28 R) – Indigène archéophyte [carte]

☉/☉ Juillet à août – Neutrobasophile – Mésohydrique – +/- Pleine lumière – Large amplitude trophique – Pelouses, prairies (à chiendents ou à Avoine élevée), bords de routes et des chemins (bermes et talus), friches, bords des cultures, lisières forestières (*Festuca valesiacae-Brometea erecti*) – Médioeuropéen (Europe médiane^{Lamb.} et naturalisé comme rudéral en Amérique du Nord)

A. polyanthum SCHULT. & SCHULT. F., 1830 : (Syn. Ill. = *A. multiflorum* DC.), Ail à nombreuses fleurs – Vivace à bulbe – EXTREMEMENT RARE (< 1%) (18 RRR ; 28, 36, 37, 41, 45 Abs) – **LISTE ROUGE REGIONALE 2013 (EN DANGER CRITIQUE)** – **ESPECE DETERMINANTE ZNIEFF** – Indigène archéophyte, en limite septentrionale de son aire de répartition [carte]

☉/☉ Juin à juillet – Basophile – Mésoxérophile – Pleine lumière – Vignes, anciens vergers et bords de routes (*Mesobromenion erecti*) – Européen sud-occidental

A. sphaerocephalon L., 1753 : Ail à tête ronde – Vivace à bulbe (25-80 cm) – ASSEZ RARE (> 3%) (18, 37 AC ; 45 AR ; 28, 36 R ; 41 RR) – **LISTE ROUGE REGIONALE 2013 (QUASI MENACE)** – **ESPECE DETERMINANTE ZNIEFF** – Indigène [carte]

☉/☉ Juin à août – ☉ Mai à septembre – Basophile – Xérophile – Pleine lumière – Oligotrophile – Pelouses calcicoles plus ou moins écorchées, pelouses sableuses alluviales, talus de bords de routes et de chemins, levées de la Loire (*Xerobromion erecti*, *Seslerio caeruleae-Mesobromenion erecti*) – Eurasiatique sud-occidental (Européen méridional, Asie mineure, N-Afrique, Canaries^{Lamb.})

var. deseglisei (BOREAU) MARTRIN-DONOS, 1864 : (= *A. deseglisei* BOREAU), Ail de Déséglise – sables siliceux de Touraine^{lauzein} – Mentions historiques, revu récemment dans le Cher en mélange avec le type (18, 37 RRR ; 36, 45 NRR ; 28, 41 Abs) [carte]

var. sphaerocephalon : Variété la plus commune.

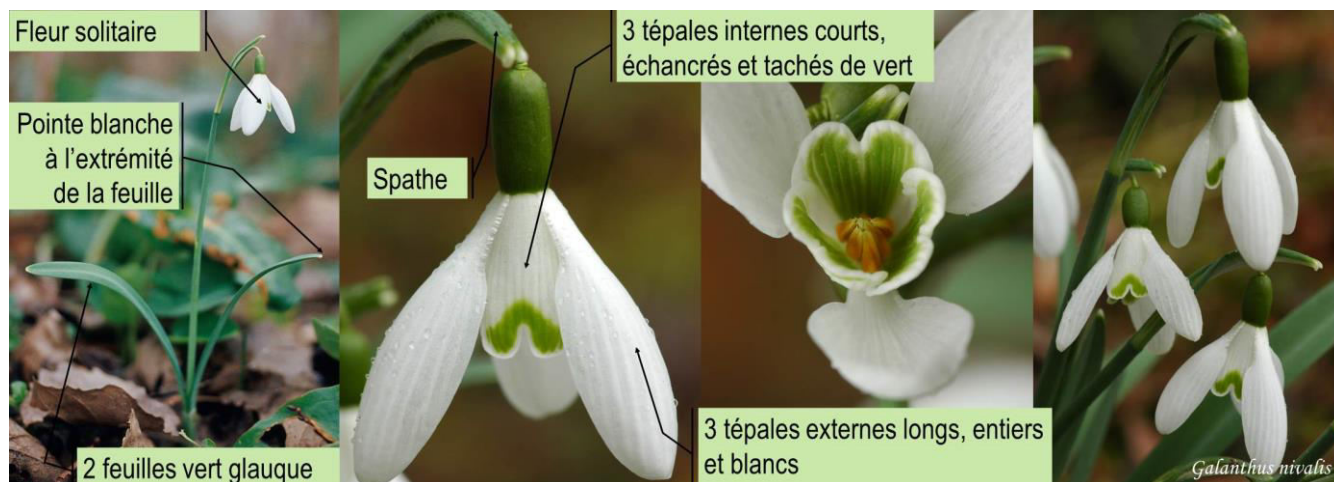
A. ursinum L., 1753 : Ail des ours, Ail des bois – Vivace à bulbe (10-40 cm) – ASSEZ COMMUN (> 10%) (18, 36, 37 AC ; 41 AR ; 28 RR ; 45 RRR) – **ESPECE DETERMINANTE ZNIEFF** – Indigène (Essentiellement au Sud de la Loire, pas de limite d'aire) [carte]

☉/☉ Avril à mai – ☉ Mars à août – Acidocline à basophile – Hygrocline à mésohygrophile – Ombre – Eutrophile – Boisements (aulnaies-frênaies, chênaies-charmaies, forêts de ravin), en bas de versants et en fond de vallons (*Fraxino excelsioris-Quercion roboris*) – Eurasiatique occidental (essentiellement en Europe (sauf N), mais aussi en Asie mineure^{Lamb.})

A. vineale L., 1753 : (= *A. vineale* var. *compactum* (THUILL.) MERAT), Ail des vignes – Vivace à bulbe (20-60 cm) – TRES COMMUN (> 50%) (37 CCC ; 18, 28, 36, 41, 45 CC) – Indigène archéophyte [carte]

☉/☉ Mai à août – ☉ Mai à septembre – Large amplitude de pH – Hygrocline à xérophile – +/- Pleine lumière – +/- Eutrophile – Friches, bords de cultures, de chemins et de berms routières, lisières, abords des habitations, prairies et pelouses sèches (*Arrhenatheretea elatioris, Stellarietea mediae*) – Eurasiatique occidental (essentiellement Europe (sauf N), mais aussi SW-Asie, N-Afrique, Macaronésie^{Lamb.} et naturalisé Amérique du Nord depuis la colonisation et considéré comme une « mauvaise herbe », naturalisé en Australie)

GALANTHUS



Photos : L. Boudin, J. Cordier



- a. Spathe longue d'environ 2,5-3,5(-4,5) cm, formée de deux bractées soudées entre elles jusqu'au sommet. Tépales externes dépourvus de tache verte ou vert jaunâtre au sommet **var. nivalis**
- b. Spathe longue d'environ 4,5-7 cm, formée de deux bractées généralement unies seulement à la base ou dans leur moitié inférieure (mais parfois longuement soudées entre elles jusqu'au sommet). Tépales externes pourvus, comme les internes, d'une tache verte ou vert jaunâtre au sommet **var. scharlockii** CASP.

G. nivalis L., 1753 : Perce-neige, Goutte de lait, Clochette d'hiver, Galanthine – Vivace à bulbe (15-25 cm) – ASSEZ COMMUN (> 10%) (37, 45 C ; 41 AC ; 18 AR ; 28 AR ; 36 RR) – DIRECTIVE « HABITATS, FAUNE, FLORE » (ANNEXE V) – CUEILLETTE REGLEMENTEE (18, 37, 41, 45) – Indigène archéophyte le long de la Loire (18, 37, 41, 45), planté/cultivé, subspontané à naturalisé (28, 36) [carte]

☼ Février à mars – ☀ Janvier à mai – Neutrophile – Hygrocline à mésohydrique – Demi-ombre à +/- Pleine lumière – +/- eutrophile – Forêts alluviales, forêts fraîches (chênaies-charmaies, chênaies pédonculées), prairies humides, haies, parcs boisés, friches, bois et bosquets aux abords des habitations (*Ulmion minoris*) – Eurasiatique sud-médian (Europe médiane et orientale, Asie mineure, zone d'indigénat incertaine^{Lamb.} et introduit naturalisé par endroit en Amérique du Nord)

var. nivalis : Indigène archéophyte, la seule observée

var. scharlockii CASP., 1868 : Indiqué dans la Flore de Belgique comme pouvant se naturaliser – Jamais observé en Centre-Val de Loire (Origine horticole), validité contestée.

LEUCOJUM



• **Fleurs** généralement solitaires, parfois par 2. Tépales longs de 20-25 mm. Tige comprimée et trigone, haute de 15-25 cm **L. vernum** L.
 ⇒ **Fleurs** groupées par 3-7 en ombelle. Tépales longs de 14-18 mm, à tache vert-jaunâtre pâle. Tige fortement comprimée et à 2 angles, haute de 20-80 cm **L. aestivum** L.

L. aestivum L., 1759 : Nivéole d'été – Vivace à bulbe submergé en partie (20-80 cm) – EXTREMEMENT RARE (< 1%) (41 RRR ; 18, 28, 36, 37, 45 Abs) – PROTECTION NATIONALE – Sténonaturalisé, introduction certaine. Parfois planté dans les jardins [carte]

☼/☀ Mars à mai – Neutrophile – Mésohygrophile – +/- Pleine lumière – Eutrophile – Prairies humides, végétations à hautes herbes en bord de rivière – Européen (Europe médiane et méridionale^{Lamb.} et naturalisé dans les zones tempérées et en Australie)

L. vernum L., 1753 : Nivéole de printemps, Nivéole printanière – Vivace à bulbe (15-25→40 cm) – Subspontané (45), en limite occidentale extrême de son aire de répartition

☼/☀ Février à mars – Neutrophile – Mésohydrique – Demi-ombre – Eutrophile – Forêts fraîches à humus doux (*Fraxino excelsioris-Quercion roboris*, *Fagion sylvaticae*) – Médioeuropéen

NARCISSUS

Sténonaturalisé historique : *N. xincomparabilis* Mill. (*N. poeticus* x *N. pseudonarcissus*)



Note : Les cultivars de Jonquille sont aujourd'hui des milliers. Difficile à nommer sauf par des spécialistes, certains peuvent se maintenir à l'état subspontané sous la forme de touffes isolées sans présenter de véritable dynamique à proximité des habitations, dans des décombres, des dépôts de déchets verts...



Fleurs solitaires, jaunes, avec une longue couronne interne de même couleur et fortement lobée. 2(-4) feuilles.....*N. pseudonarcissus* L.
 ⇒ **Fleurs par 1(-2), blanc, à tépales longs de 2 cm et avec une couronne interne jaune, ourlée de rouge. Feuilles +/- glauques**.....
*N. poeticus* L.

***N. poeticus* L., 1753** : Narcisse des poètes – Vivace à bulbe (30-60 cm) – EXTREMEMENT RARE (< 1%) (18 R ; 45 RR ; 36, 41 RRR ; 28, 37 NRR) – PROTECTION REGIONALE – LISTE ROUGE REGIONALE 2013 (EN DANGER) – ESPECE DETERMINANTE ZNIEFF – Indigène (18, 45), souvent planté/cultivé, subspontané à naturalisé (28, 36, 37, 41), en limite nord-occidentale de son aire de répartition [carte]
 ☉/☀ Avril à juin – Neutrocline – Mésohydrique à mésohygrophile – Pleine lumière – Oligotrocline – Prairies humides, alnaies-frênaies, abords des habitations et parcs boisés (*Colchico autumnalis-*

Arrhenatherenion elatioris) – Montagnes d'Europe méridionale (surtout montagnes^{Lamb.} et naturalisé par endroit en Amérique du Nord)

***N. pseudonarcissus* L., 1753** : Jonquille des bois, Narcisse jaune, Narcisse trompette – Vivace à bulbe (20-40 cm) – ASSEZ COMMUN (> 5%) (45 C ; 28, 41 AC ; 18, 37 AR ; 36 R) – CUEILLETTE REGLEMENTEE (18, 28, 37, 41) – Indigène (18, 28, 36, 41, 45), Sténoautorisé (37) [carte]
 ☉/☀ Mars à mai – Acidocline à basophile – Mésohydrique à hydrocline – +/- Pleine lumière – large amplitude trophique – Boisements frais (chênaies-charmaies, chênaies pédonculées), abords des habitations (*Carpino betuli-Fagenalia sylvatica*) – Européen occidental et naturalisé par endroit en Amérique du Nord et en Australie)
subsp. *pseudonarcissus* : Jonquille des bois, Narcisse jaune, Narcisse trompette – Indigène, la seule spontanée en Centre-Val de Loire

ANTHÉRICACÉES (voir ASPARAGACÉES)





APONOGETONACÉES

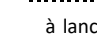


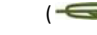


Planté/cultivé : *Aponogeton distachyos* L.f. (indiqué au jardin botanique de Tours en 1856)

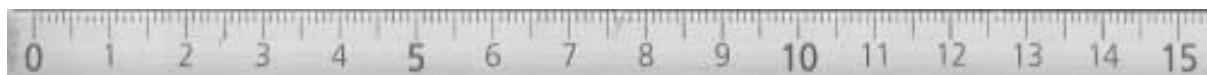
ASPARAGACÉES (inclus ANTHÉRICACÉES, CONVALLARIACÉES, RUSCACÉES, HYACINTHACÉES)

Planté/cultivé (observations de reliques d'anciennes plantations sur les coteaux de la Loire près de Tours) : *Danae racemosa* (L.) Moench

Planté/cultivé : *Yucca gloriosa* L. (Amérique du Nord), jamais observé à l'état subspontané

- Plantes dressées, très rameuses et à rameaux à feuilles remplacées par des cladodes (organe semblable à des feuilles) sous-tendues à l'état jeune par une écaille..... 2
 ⇒ Plantes herbacées, à tige simple et à feuilles normalement développées, basales ou caulinaires, ou absentes à la floraison et non sous-tendues d'écailles..... 3
- Plante buissonnante, d'apparence ligneuse, persistant toute l'année.
 Fausse feuilles (= cladodes) coriaces, ovales-aiguës ( et , piquantes au sommet. Fleurs petites, apparaissant par 1(-2) au milieu de la face supérieure des cladodes. Tépales blanc verdâtre à violet pâle. Fruit = baie rouge à maturité et atteignant 1 cm de diamètre RUSCUS
 ⇒ Plante herbacée. Feuilles réduites à de petites écailles alternes, à l'aisselle desquelles naissent des bouquets d'organes verts (= cladodes) en forme d'aiguilles de 5-25 mm de longueur. Fleurs jaunâtres en cloche, solitaires ou 2-4, pendantes, unisexuées. Fruit = baie, rouge à maturité ASPARAGUS
- Feuilles insérées sur une tige aérienne 4
 ⇒ Feuilles toutes basilaires ou presque (parfois une feuille un peu au dessus de la base ou feuille très engainante paraissant caulinaire) ou fanées à la floraison 5
- Fleurs en forme de tube insérées isolément ou par 2-5 à l'aisselle de grandes bractées foliacées. 6 tépales (= sépales ou pétales non différenciés) longuement soudés entre eux, blancs tachés de vert. Feuilles inférieures ovales-lancéolées. Fruit = baie, noirâtre à maturité..... POLYGONATUM
 ⇒ Fleurs groupées en grappe terminale et dressée. 4 tépales blancs, longs de 2-3 mm et libres entre eux. Feuilles alternes, pétiolées, à limbe largement ovale-cordé ( et ). Fruit = baie rouge à maturité..... MAIANTHEMUM
- Fleurs bleues, bleu violacé ou brunâtres, exceptionnellement blanches (individus isolés). Plante à bulbe..... 6
 ⇒ Fleurs blanches, parfois marquées de vert ou de rose à l'extérieur .. 10
- Fleurs en forme de grelot, resserrées et restant fermées au sommet au sommet de l'inflorescence. Tépales soudés entre eux sur presque toute leur longueur. Étamines soudées au tube du de la fleur MUSCARI
 ⇒ Fleurs ni en forme de grelot, ni resserrées au sommet. Tépales libres entre eux ou soudés seulement à la base 7

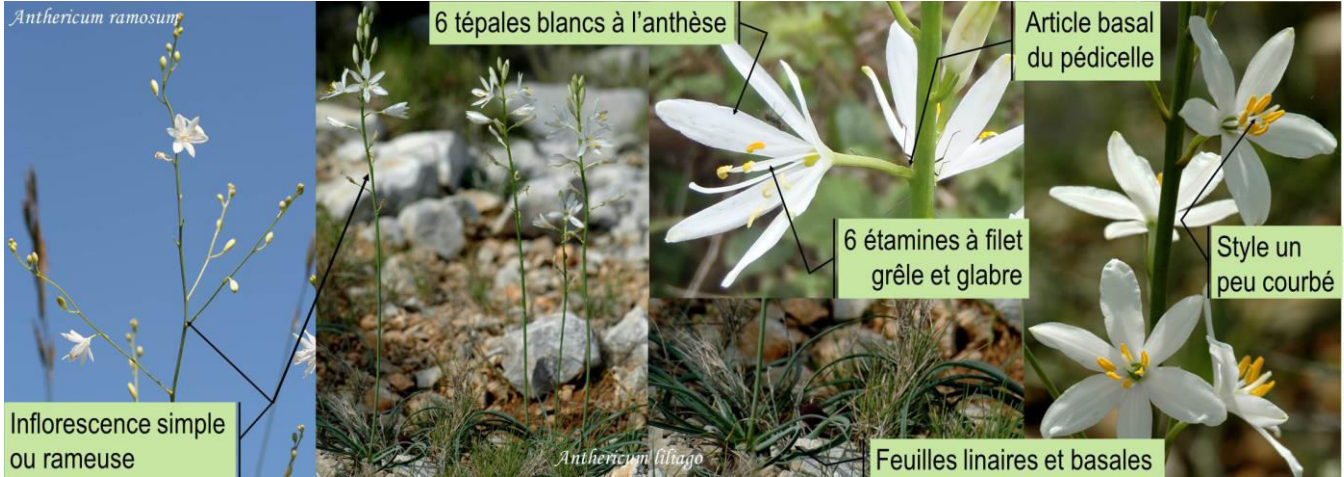
- Fleurs campanulées (en forme de clochette) accompagnées d'une bractée et d'une bractéoles membraneuses inégales et bien développées. Tépales soudés entre eux à la base et longs de plus de 10 mm. Au moins 3 étamines longuement soudées aux tépales HYACINTHOIDES
 ⇒ Fleurs sans ou à 1 seule bractée. Tépales étalés, complètement libres entre eux, longs de 8 mm au maximum. Étamines insérées à la base des tépales 8
- Bractées simples, grandes et élancées (> 1 cm, dépassant la demi-longueur du pédicelle) TRACTEMA
 ⇒ Bractées nulles ou minuscules, réduites à des écailles nettement plus courtes que la demi-longueur du pédicelle 9
- Feuilles ordinairement par 2, longuement engainantes, planes, linéaires à lancéolées ( → , obtuses (, larges de 6-10 mm et visibles au moment de la floraison. Fleurs bleues, en grappe conique et unilatérale. Tépales longs de 8-10 mm. Floraison au printemps..... SCILLA
 ⇒ Feuilles ordinairement par 5-10, toutes basilaires, linéaires ()-canaliculées, larges de 1-2 mm et fanées au moment de la floraison. Fleurs bleu violacé pâle, en grappe ovoïde à cylindrique. Tépales longs de 4-6 mm. Floraison automnale..... PROSPERO
- Feuilles par 2, basilaires ou presque, différenciées en un long pétiole et en un limbe lancéolé (, large de plus de 2,5 cm. Inflorescence ne portant éventuellement que des bractées écailleuses ou membraneuses. Fleurs en forme de grelot, en grappe unilatérale (= à fleurs toutes orientées du même côté). Fruit = baie (= fruit charnu à plusieurs graines), rouge à maturité..... CONVALLARIA
 ⇒ Feuilles ordinairement plus nombreuses, à pétiole mal individualisé et à limbe linéaire () large de moins de 1 cm. Fleurs en panicule ou alors en grappe cylindrique. Fruit = capsule 11
- Pédicelles floraux avec un article basal bien visible. Fleurs blanches en grappe simple ou composée et à tépales libres. Fleurs à tépales blanc, parfois un peu jaunâtre à verdâtre au sommet. Étamines à filet grêle et glabre. Plante à courts rhizomes et à racines fasciculées charnues. Fruit = une capsule ANTHERICUM
 ⇒ Pédicelles floraux sans article basal. Fleurs à tépales blancs, jaunâtres ou verdâtres, parfois marqués de vert à l'extérieur. Étamines à filet dilaté-aplati à la base, glabre. Plantes à bulbe 12
- Fleurs grandes (jusqu'à 5 cm de diamètre), penchées à étamines rapprochées en un tube à l'anthèse. Étamines externes nettement



plus courtes. Filet des étamines internes à aplati sur toute leur longueur et muni au sommet de 2 « pointes » encadrant l'anthère. Capsules pendantes..... **HONORIUS**
 ⇒ Fleurs dressées à étamines toutes égales, étalées à l'anthèse. Filets des étamines internes aplatis seulement à la base et filiformes à l'extrémité. Capsules dressées plus rarement réfractées **13**

13. Inflorescence en grappe simple et cylindrique, de 25-50 fleurs, dépassant nettement les feuilles, lesquelles se trouvent souvent desséchées à la floraison. Tépales blanc jaunâtre à l'intérieur, longs de 6-12 mm. Pédicelles fructifères dressés contre l'axe. Plante des sous-bois, fleurie élançée, haute de 30 à 100 cm **LONCOMELLOS**
 ⇒ Inflorescence = corymbe. Tépales blancs et marqués de vert à l'extérieur, longs de 14-22 mm. Pédicelles fructifères étalés ou un peu rabattus. Plantes fleuries basses, hautes de 5 à 30 cm.....
 **ORNITHOGALUM**

ANTHERICUM



Photos : J. Cordier, R. Dupré, S. Gaultier

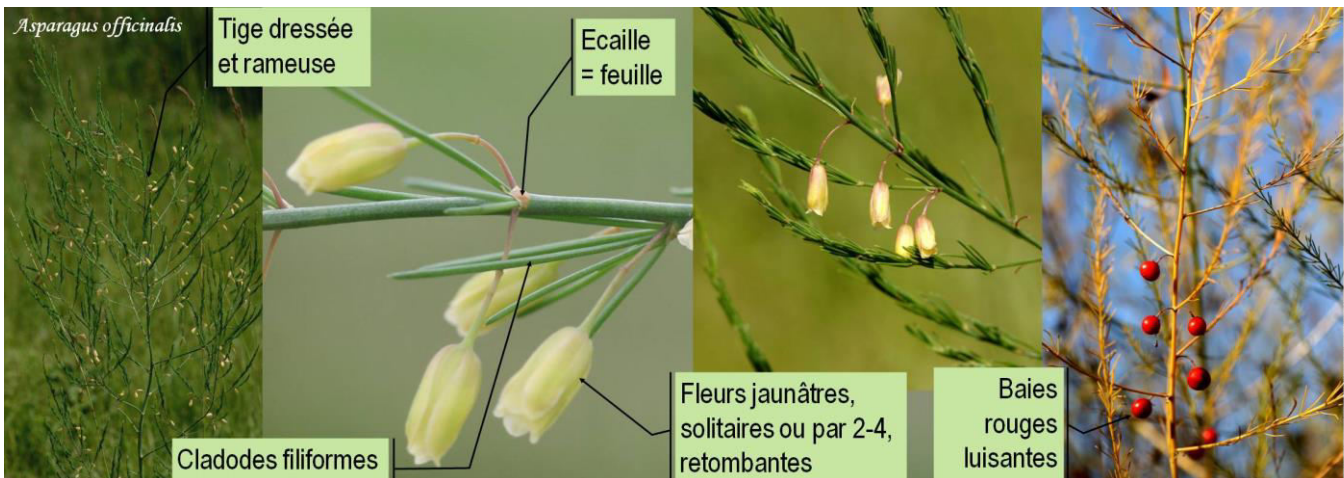
. Inflorescence généralement **ramifiée** à fleurs épanouies simultanément peu nombreuses. Pédicelles étalés à réfléchis à l'anthèse. Tépales dépassant les étamines de **2 mm** au maximum, longs de 10-15 mm. Bractées ne dépassant pas 5 mm de long. Capsules longues de 6 mm au maximum. Base de la rosette foliaire, généralement recouverte de fibres courtes. Floraison estivale **A. ramosum L.**
 ⇒ Inflorescence en **grappe simple** ou plus rarement un peu rameuse à nombreuses fleurs épanouies simultanément. Pédicelles dressés à étalés à l'anthèse. Tépales dépassant les étamines de **6-10 mm**, longs de 12-22 mm. Bractées longues de 4-30 mm. Capsules longues de 8-10 mm. Base de la rosette foliaire sans fibres ou parfois recouverte de fibres courtes. Floraison printanière
 **A. liliago L.**

A. liliago L., 1753 : (Syn. = *Phalangium liliago* (L.) SCHREB.), Phalangère à fleurs de Lys, Phalangère petit-lys, Bâton de Saint-Joseph, Anthéricum à fleurs de Lys – Vivace traçant (20-60 cm) – TRES RARE (> 1%) (36 AR ; 18 RR ; 45 RRR ; 37 NRR ; 28, 41 Abs) – **PROTECTION REGIONALE – LISTE**

ROUGE REGIONALE 2013 (VULNERABLE) – ESPECE DETERMINANTE ZNIEFF – Indigène, en limite occidentale de son aire [carte]
 ☼/☾ Mai à juillet – Acidophile et basophile – Mésoxérophile à xérophile – +/- Pleine lumière – Oligotrophile – Pelouses siliceuses ou calcaires, landes à Bruyère cendrée, forêts (chênaies acidophiles, hêtraies à Houx et calcicoles, chênaies pubescentes) et milieux associés (lisières, allées, talus, coupes et clairières) (*Xerobromion erecti*) – Européen Sud-médian (méridional et médian, ponctuellement en Asie^{Lamb.})

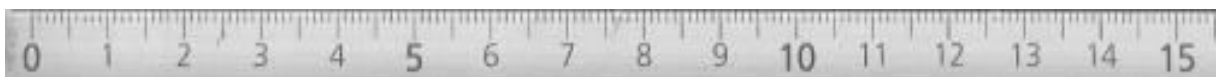
A. ramosum L., 1753 : (Aut. Cit. = *Phalangium ramosum* LAM.), Phalangère rameuse, Phalangère ramifiée, Anthéricum ramifié – Vivace traçant (30-60 cm) – RARE (> 3%) (18 AC ; 36 AR ; 37, 45 R ; 41 RRR ; 28 Abs) – **ESPECE DETERMINANTE ZNIEFF** – Indigène, arrive en limite occidentale de son aire [carte]
 ☼ Juin à août – ☾ Mai à septembre – Basophile – Mésoxérophile à xérophile – Oligotrophile – +/- Pleine lumière – Pelouses sèches, landes à Genévrier, ourlets, lisières et bois clairs (chênaies pubescentes et chênaies-charmaies calcicoles) (*Geranion sanguinei*, *Mesobromion erecti*) – Médioeuropéen

ASPARAGUS



Photos : J. Cordier, R. Dupré

Note : Seule la sous-espèce *officinalis* est présente en Centre-Val de Loire. La subsp. *prostratus* (Dumort.) Corb. à port prostré et cladodes courtes est cantonnée au littoral.

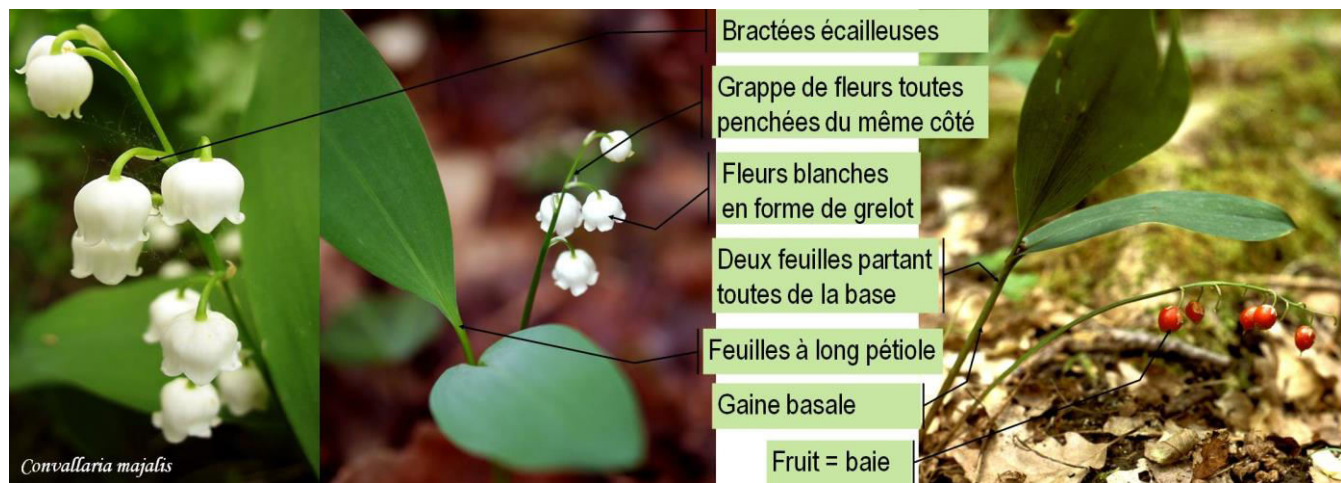


A. officinalis L., 1753 : Asperge officinale – Vivace (50-100→200 cm) – TRES COMMUN (> 20%) (37, 41, 45 CC ; 18, 28, 36 C) – Eurynaturalisé, subspontané [carte]

☀ Juin à août – ☀ Toute l'année – Neutrocline à large amplitude trophique – +/- Psammophile – Mésoxérophile – +/- Pleine lumière – Mésotrophile – Friches, talus et accotements herbeux des chemins et des routes, ballasts des voies ferrées, berges des cours d'eau, terrains vagues et parfois pelouses (*Artemisietea vulgaris*, *Agropyreteea pungentis*) – Eurasiatique tempéré (Europe et Asie tempérée, N-Afrique^{Lamb.}, naturalisé en Amérique du Nord)

- Aiguilles (= cladodes, qui sont des rameaux transformés en feuilles ou aiguilles fonctionnant comme des feuilles) généralement minces et souples, longues de 8-20 mm.

CONVALLARIA

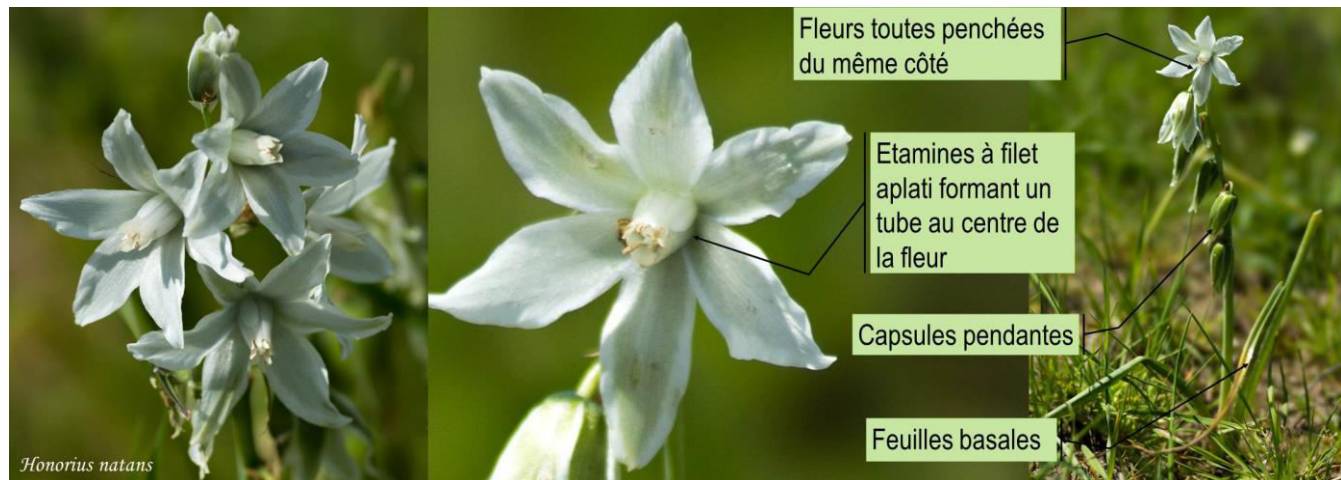


C. majalis L., 1753 : Muguet – Vivace traçant (rhizomes) (10-30 cm) – ASSEZ COMMUN (> 10%) (18, 36 C ; 28, 37, 45 AC; 41 AR) – CUEILLETTE REGLEMENTEE (28, 45) – Indigène, parfois planté/cultivé devenant subspontané [carte]

☀ Mai – ☀ Avril à octobre – Neutroacidocline – Mésohydrique – Demi-ombre – Mésotrophile – Boisements (chênaies acidophiles, chênaies-charmaies, hêtraies), haies bocagères et bosquets aux abords des habitations (*Quercus roboris-Fagetea sylvaticae*) – Eurasiatique occidental (Europe, Asie occidentale^{Lamb.}, invasif en Amérique du Nord, présent en Nouvelle-Zélande)

- Long rhizome (= tige souterraine rampante émettant des tiges aériennes verticales) ramifié. Feuilles et hampe florale enveloppées à la base par une longue gaine membraneuse accompagnée d'autres plus courtes.

HONORIUS

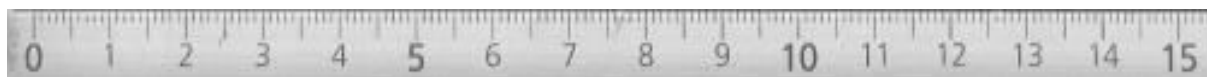


H. nutans (SM.) GRAY, 1821 : (= *Ornithogalum nutans* L., *Myogalum nutans* (L.) LINK), Ornithogale penché, Ornithogale à fleurs penchées – Vivace à bulbe (25-60 cm) – EXTRÊMEMENT RARE (< 1%) (37 RR ; 45 RRR ; 36 NRR ; 18, 28, 41 Abs) – Sténonaturalisé (37, 45) et accidentel historique (36) [carte]

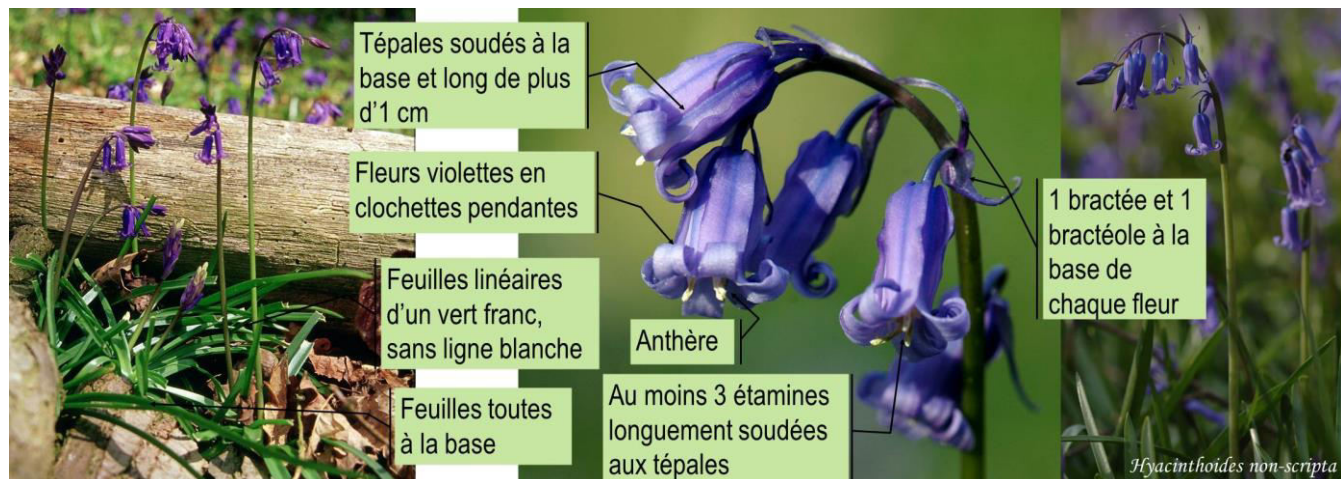
☀/☀ Avril à mai – Neutrobasophile – Mésohydrique – +/- Psammophile – Oligotrocline – Vignes, champs et prairies – Eurasiatique sud-médian (Europe centrale et S-orientale, Asie mineure^{Lamb.}, naturalisé en Amérique du Nord)

- Fleurs à pédicelle de même longueur, disposées en grappe courte et unilatérale. Tépalés longs de 18-30 mm. Feuilles entièrement vertes. Filet des étamines internes **dépourvu de dent** sur la nervure médiane, dans sa partie supérieure. Ovaire ovoïde à presque sphérique, **plus court que le style** à la floraison. Feuilles généralement **présentes** au moment de la floraison.

Note : L'observation de feuilles flétries à la floraison et de tépalés verdâtres et aigus se rapporterait davantage à des cultivars commercialisés dont la dénomination n'est pas établie (Flora Gallica).



HYACINTHOIDES



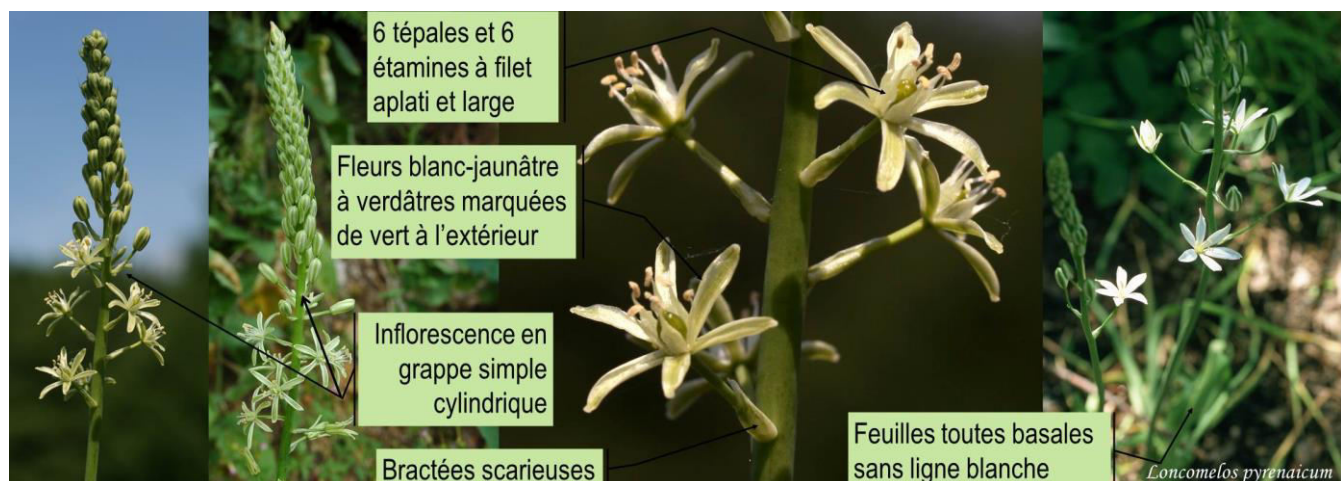
1. **Anthères jaunes** avant et à l'anthèse. **Inflorescence unilatérale** ou presque **généralement penchée** au sommet. **Tépales** longs de 6-16 mm et **larges de 2-2,5 mm**. **Étamines externes** insérées vers le 1/3 supérieur des tépales externes. **Étamines internes** insérées vers le milieu des tépales internes. **Feuilles** larges de 2-10(-16) mm. Fleurs odorantes. Plante formant des touffes denses
 **H. non-scripta** (L.) CHOUARD EX ROTHM.
 ⇒ **Anthères bleues** à **bleuâtres** avant l'anthèse. **Inflorescence** à fleurs dirigées en tout sens, ou **unilatérale**. **Tépales** longs de 13-23 mm et **larges d'au moins 3 mm et bleu clair**. **Étamines externes** insérées sous le 1/3 supérieur des tépales externes. **Étamines internes** insérées vers le 1/4 inférieur des tépales internes. **Feuilles** le plus souvent larges de plus de 10 mm 2
2. **Feuilles** larges de (5-)10-15(-18) mm. **Fleurs** légèrement odorantes. **Tépales** longs de 16-23 mm et larges de 5-8 mm. **Étamines** externes insérées vers le milieu des tépales externe. Plante ne formant pas de touffes denses **H. hispanica** (MILL.) ROTHM.
 ⇒ **Feuilles** larges de (8-)15-40 mm. **Fleurs** inodores. **Tépales** longs de 13-16(-18) mm et larges de 3-5 mm. **Étamines** externes insérées un peu au dessus du milieu des tépales externes. Plante formant des touffes denses **H. xmassartiana** GEERINCK

H. non-scripta (L.) CHOUARD EX ROTHM., 1944 : (Syn. = *Agraphis nutans* (SM.) LINK, = *Endymion non-scriptus* (L.) GARCKE, = *Endymion lacaillei* CORB., = *Endymion nutans* (SM.) DUMORT., = *Hyacinthus non-scriptus* L., = *Scilla nutans* SM.), Jacinthe des bois, Jacinthe sauvage – Vivace à bulbe (15-50 cm) – TRES COMMUN (> 30%) (28, 36, 41 CC ; 18, 37, 45 C) – **CUEILLETTE REGLEMENTEE (18, 28, 37, 41, 45)** – Indigène, (très localement subspontané) [carte]
 ☀ Avril à mai – ☾ Toute l'année – Acidocline à basocline – Hygrocline à mésohydrique – Demi-ombre – Mésotrophile – Boisements (chênaies neutrophiles, chênaies-charmaies) et lisières forestières, haies, talus et accotements herbeux ombragés (*Carpino betuli-Fagenalia sylvaticae*) – Européen occidental (naturalisé en Amérique du Nord et Australie)

H. hispanica (MILL.) ROTHM., 1944 : (= *H. non-scripta* subsp. *hispanica* (MILL.) KERGUÉLEN), Jacinthe d'Espagne, Scille d'Espagne – Vivace à bulbe (20-50 cm) – Planté/cultivé ?
 ☀ Avril à mai – Xérophile – Méditerranéen occidental (SW-Europe, N-Afrique^{Lamb.}, originaire de péninsule ibérique, introduit en Amérique du Nord et Australie)

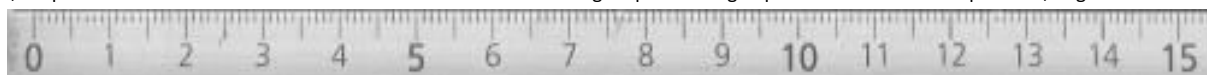
H. x massartiana GEERINCK, 1996 : (*H. hispanica* x *non scripta*) – Vivace à bulbe (20-50 cm) – Planté/cultivé, non connu à l'état subspontané en Centre-Val de Loire
 ☀ Avril à mai – Origine horticole

LONCOMELOS

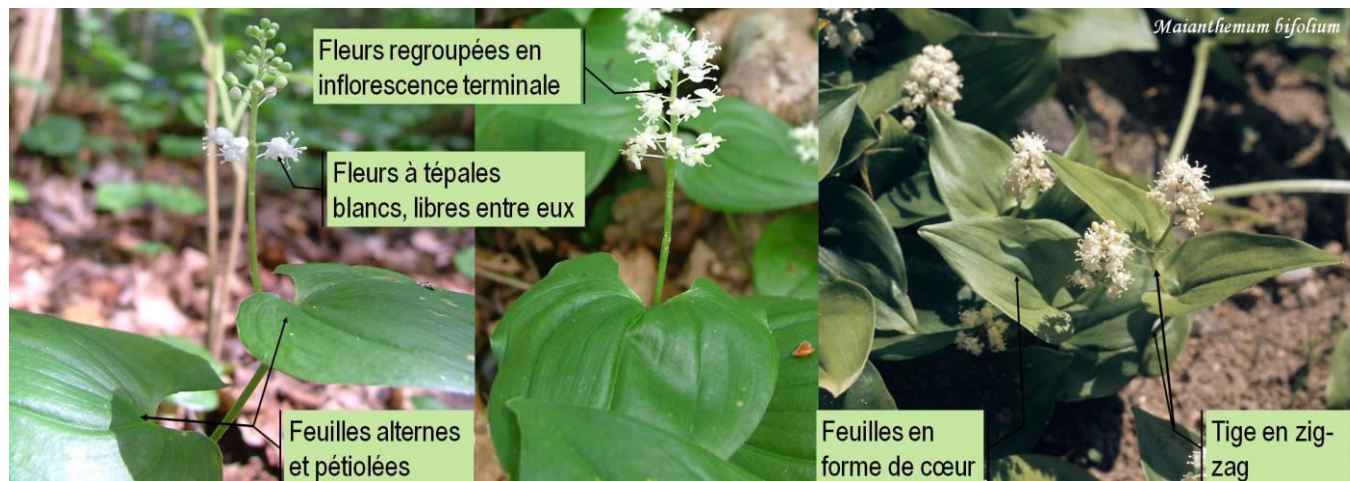


L. pyrenaicus (L.) HROUDA, 1988 : (= *Ornithogalum pyrenaicum* L., = *Ornithogalum sulfureum* (POIR.) SCHULT. & SCHULT.F.), Asperge des bois, Ornithogale des Pyrénées – Vivace à bulbe (40-100 cm) – TRES COMMUN (> 30%) (18 CCC ; 36, 37, 45 CC ; 41 C ; 28 AC) – **CUEILLETTE REGLEMENTEE (28, 45)** – Indigène [carte]
 ☀ Juin à juillet – ☾ Toute l'année – Acidocline à basophile – Hygrocline à mésohydrique – Demi-ombre – Mésotrophile – Boisements et lisières forestières (chênaies-charmaies, chênaies pédonculées), haies, talus ombragés (*Carpino betuli-Fagenalia sylvaticae*) – Eurasiatique sud-occidentale (Europe méridionale et médiane, SW-Asie, N-Afrique^{Lamb.}, présent en Amérique du Nord)
 subsp. *pyrenaicus* : seule sous-espèce présente en France

- Tépales blanc jaunâtre et verdâtre à l'intérieur, longs de 6-12 mm. Inflorescence = longue grappe cylindrique de 25-50 fleurs, dépassant nettement les feuilles, lesquelles se trouvent desséchées à la floraison. Feuilles mates et glauques sans ligne plus claire sur la face supérieure, larges de 5-15 mm.



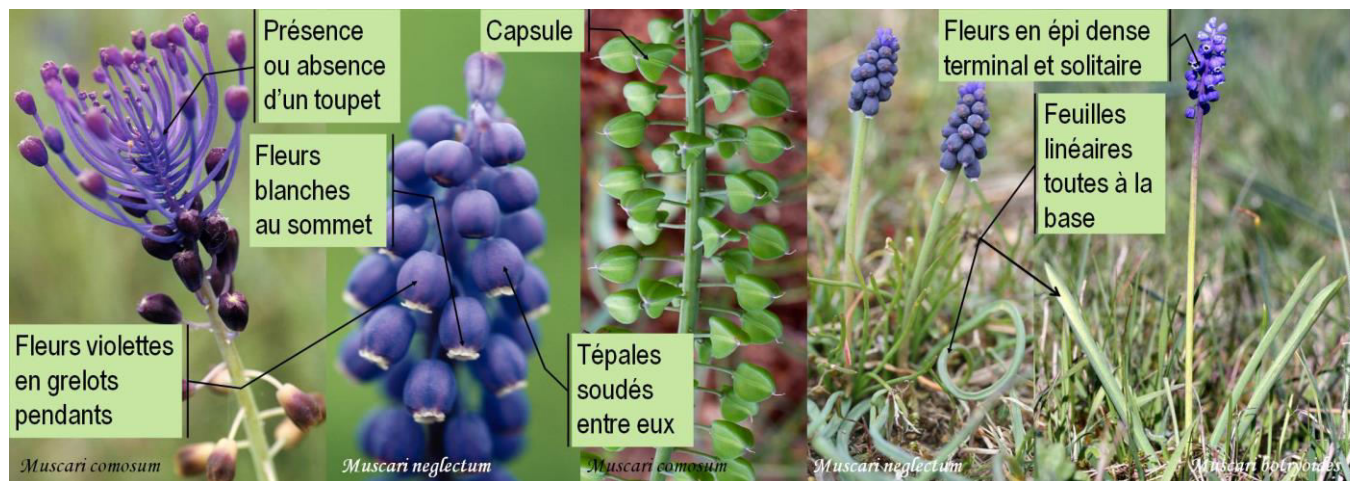
MAIANTHEMUM



M. bifolium (L.) F.W.SCHMIDT, 1794 : (Syn. = *Convallaria bifolia* L., Syn. Ill. = *M. convallaria* F.H.WIGG.), Maïanthème à deux feuilles, Petit muguet – Vivace traçant (rhizomes) (8-20 cm) – EXTREMEMENT RARE (< 1%) (36, 45 RRR ; 18, 28, 37 NRR ; 41 Abs) – LISTE ROUGE REGIONALE 2013 (EN DANGER CRITIQUE) – ESPECE DETERMINANTE ZNIEFF – Indigène, en limite occidentale de son aire de répartition [carte]
 ☀/☀ Mai à juin – Acidophile – Mésohydrique – +/- Ombre – Oligotrophile – Boisements (chênaies acidophiles et aulnaies-frênaies) (*Quercenion roboretraeae*, *Fagion sylvaticae*) – Eurasiatique tempéré (Europe (sauf S), Asie tempérée^{Lamb.}, d'autres espèces proches (anciennes subsp. sont présentes en Amérique du Nord)

- Long rhizome grêle (= tige souterraine rampante émettant des tige aérienne verticale). Tige en zig-zag. Feuilles radicales longuement pétiolées, ordinairement détruites à la floraison.

MUSCARI




1. Inflorescence lâche, longue de 10-25 cm. Fleurs fertiles brunâtres, anguleuses, étalées horizontalement. Fleurs stériles en bouquet terminal (= toupet), bleues, petites, longuement pédicellées, dressées. Feuilles larges de 6-15 mm **M. comosum** (L.) MILL.
 ⇒ Inflorescence serrée, longue de 2-6 cm. Fleurs toutes bleu foncé, les fertiles penchées, les stériles terminales, peu nombreuses, courtement pédicellées. Feuilles larges de 1-12 mm 2

2. 2-5 feuilles basales (souvent 3), de 3-12 mm de large dressées, élargies vers le sommet qui se terminent par un capuchon et normalement bien vertes à la floraison. Fleurs aussi longues que larges à odeur fugace de violette **M. botryoides** (L.) MILL.

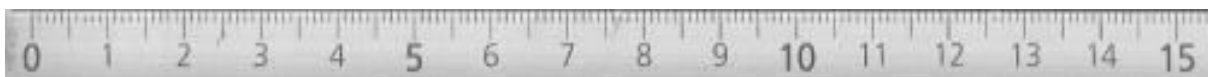
a. Fleurs de moins de 3,6 mm, d'un bleu assez clair, en général par moins de 20, à pédicelle de moins de 4 mm : grappe de moins de 15 mm de diamètre. Fruits de moins de 8,5 mm et à pédicelle restant courbé. Feuilles de moins de 9 mm de large (en général 6 mm vers le sommet et 3 mm vers la base) et dressées **subsp. botryoides**

b. Fleurs plus grandes, d'un bleu foncé un peu violacé, en général par plus de 20, à pédicelle de plus de 4 mm : grappe de plus de 15 mm de diamètre. Fruits de plus de 8,5 mm, à pédicelle qui après s'être courbé en fin de floraison, se redresse en position horizontale.

Feuilles souvent plus larges, les plus grandes retombant souvent à maturité **subsp. lelievrei** (BOREAU) K.RICHT.
 ⇒ Feuilles basales, largement canaliculées larges de 3-4 mm, plus nombreuses, linéaires (, tombantes à sommet souvent nécrosé à la floraison. Fleurs fertiles (à odeur de mirabelle) de plus de 5 mm de long, un peu plus longues que larges, d'un bleu violet sombre. Inflorescence courte de moins de 4 cm à la floraison, et dense. Cailleux nombreux (> (5-)10), d'où peut s'observer en touffe **M. neglectum** GUSS. EX TEN.

M. botryoides (L.) MILL., 1768 : Muscari botryoïde, Muscari faux botryde – Vivace à bulbe (10-30 cm) – EXTREMEMENT RARE (< 1%) (18, 36, 41, 45 RRR ; 37 NRR ; 28 Abs) – ESPECE DETERMINANTE ZNIEFF – Indigène archéophyte, en limite occidentale de son aire de répartition [carte]
 ☀/☀ Avril – Neutrobasocline – Mésohydrique – +/- Pleine lumière – Pelouses, prairies, friches et boisements clairs (chênaies-charmaies) (*Brometalia erecti*) – Eurasiatique sud-médian (Europe S-centrale et médiane, Asie mineure^{Lamb.}, invasif en Amérique du Nord)

subsp. botryoides : Muscari botryoïde, Muscari faux botryde – Indigène archéophyte (Eurasiatique sud-médian) – Validité contestée



subsp. *lelievrei* (BOREAU) K. RICHT., 1890 : (= *M. lelievrei* BOREAU), Muscari de Lelièvre – Indigène archéophyte (Centre-Ouest de la France) – Validité contestée

M. comosum (L.) MILL., 1768 : Muscari à toupet – Vivace à bulbe (20-50 cm) – TRES COMMUN (> 30%) (18, 36, 37, 45 CC ; 28, 41 C) – Indigène archéophyte [carte]

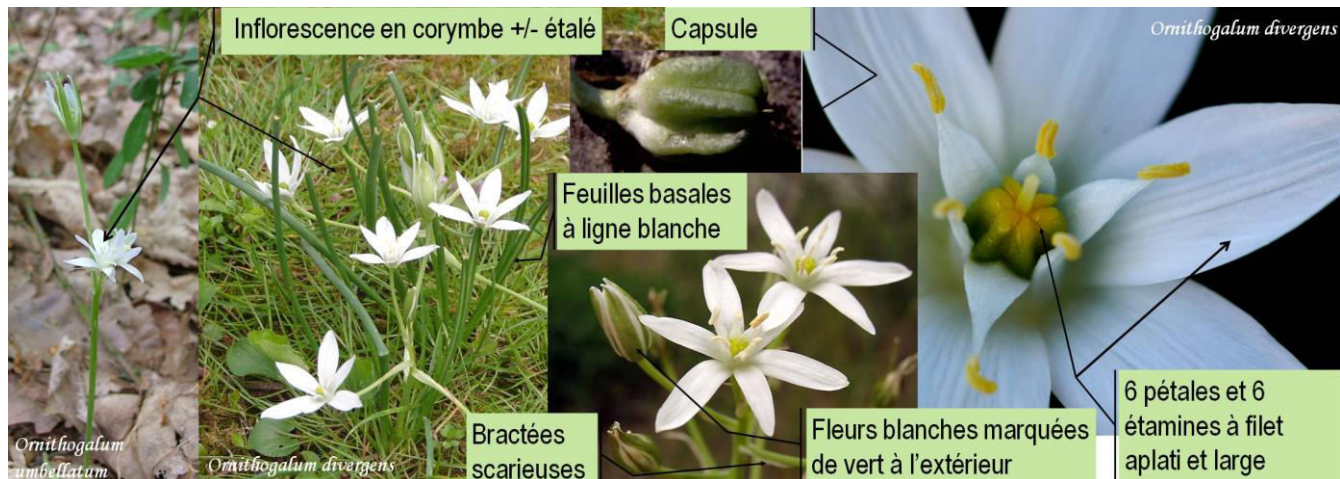
☀ Avril à juin – ☀ Toute l'année – Acidophile à basophile – Mésoxérophile – Sur des sols compacts – Pleine lumière – Oligotrocline – Accotements et talus herbeux, pelouses, friches, vignes, vergers, abords des villages, cimetières, ballasts des voies ferrées et friches (*Mesobromion erecti*, *Trifolium medii*) – Eurasiatique sud-occidental (Europe méridionale et SW-Asie, N-Afrique, Macaronésie^{Lamb.}, invasif en Amérique du Nord)

M. neglectum GUSS. EX TEN., 1842 : (= *M. racemosum* (L.) MEDIK.), Muscari négligé, Muscari oublié – Vivace à bulbe (10-20 cm) – COMMUN (> 10%) (37 CC ; 18, 41, 45 C ; 36 AC ; 28 AR) – Indigène archéophyte [carte]

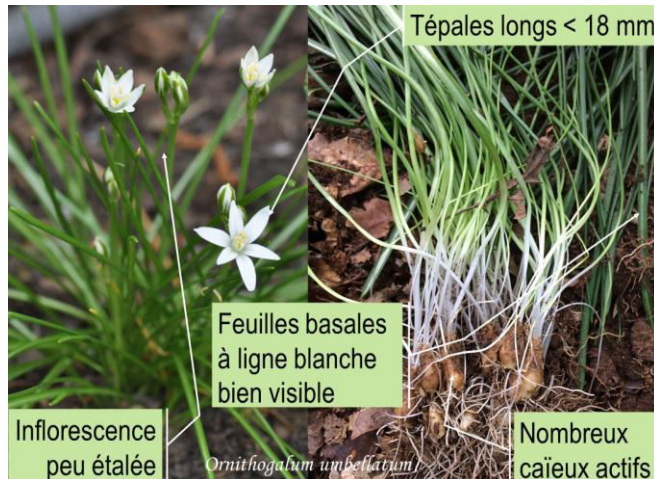
☀ Mars à mai – ☀ Février à juillet – Neutrobasophile – Mésoxérophile – +/- Pleine lumière – Mésotrophile – Friches, vergers, vignes, cultures extensives, pelouses, accotements et talus herbeux, gazons urbains (*Mesobromion erecti*) – Eurasiatique sud-occidental (Europe méridionale et SW-Asie, N-Afrique^{Lamb.}, invasif en Amérique du Nord)

Note : *M. atlanticum* Boiss. & Reut. a été cité par erreur en lieu et place de *M. neglectum* dans la flore de Belgique (édition 5).

ORNITHOGALUM



. Pédicelles floraux longs de **2-4 cm** (les inférieurs généralement moins de 2 fois aussi long que la bractée), restant **dressés-étalés** après l'anthèse (= épanouissement maximal de la fleur). **Tépales** longs de **14-18 mm**. **Bulbe** piriforme, accompagné de quelques caïeux immédiatement actifs, produisant des feuilles en **touffe dense** (à limbe marqué d'une bande blanche sur la face supérieure). **Feuilles** larges de **5 mm au maximum**. **Inflorescence** à **5-12 fleurs**. Souvent en sous-bois et fleurissant peu ***O. umbellatum* L.**
 ⇒ Pédicelles floraux longs de **4-7 cm** (les inférieurs généralement plus de 2 fois aussi long que la bractée), **étalés-réfléchis** après l'anthèse. **Tépales** longs de **18-22 mm**. **Bulbe** plus large que long, accompagné de caïeux nombreux et restant dormants tant qu'ils adhèrent (inclus dans la tunique du bulbe mère) à la plante-mère (ce qui fait que la plante croît en **pieds isolés**). **Feuilles** larges de **5-8 mm**. **Inflorescence** à **10-16 fleurs** (généralement plus de 12)..... ***O. divergens* BOREAU.**



***O. umbellatum* L. (Groupe)** : Vivace à bulbe (10-30 cm) [carte]

***O. divergens* BOREAU, 1857** : (Syn. = *O. umbellatum* subsp. *divergens* (BOREAU) ASCH. & GRAEBN., Cit. amb. : *O. umbellatum* L.), Dame d'onze heures, Ornithogale en ombelle – COMMUN (> 10%) (37 CC ; 45 C ; 18, 28, 41 AC ; 36 AR) – Indigène archéophyte

☀ Avril à mai – ☀ Mars à juin – Sur des sols +/- compacts – Neutrobasophile – Mésohydrique – +/- Pleine lumière – +/- Eutrophile – accotements et talus herbeux, gazons urbains, friches, jachères, vignes et vergers, abords des habitations (*Arrhenatheretalia elatioris*) – Eurasiatique sud-occidental (Europe méridionale et médiane, SW-Asie, limite NW d'indigénat incertaine^{Lamb.}, invasif en Amérique du Nord, présent en Australie)

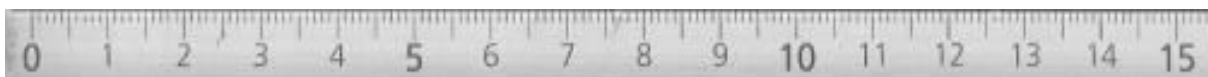
***O. umbellatum* L., 1753** : (Syn. = *O. angustifolium* BOREAU, = *O. umbellatum* var. *angustifolium* (BOREAU) GREU. & GODR.), Ornithogale à feuilles étroites – Indigène archéophyte, Fréquence à étudier (peu florifère)

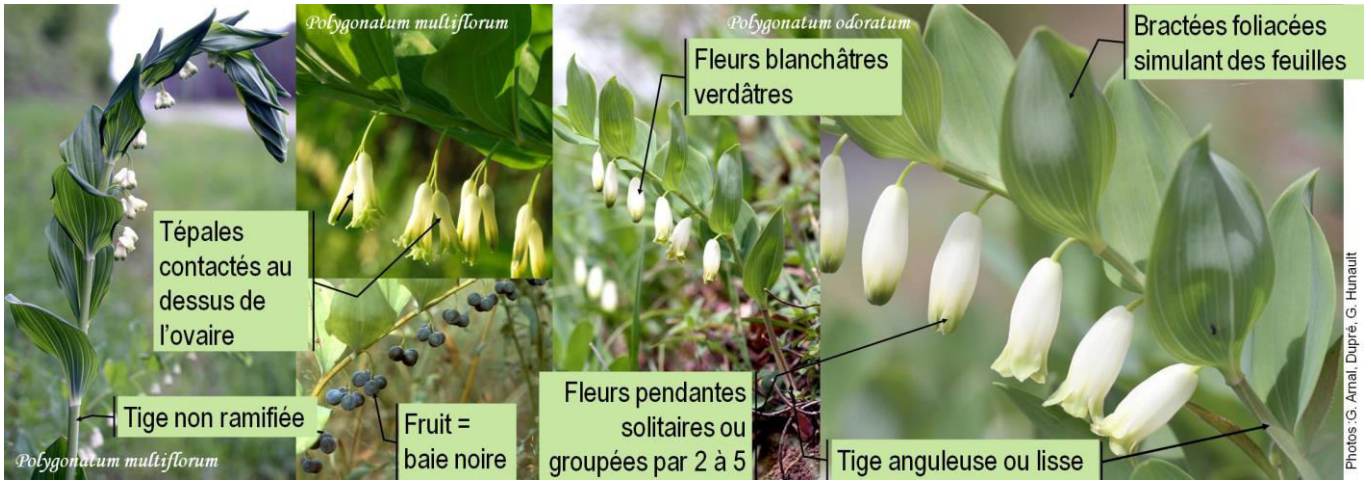
☀ Mai à Juin – ☀ Mars à juin – Neutrophile – Mésophile – Eutrocline – Boisements (chênaies-charmaies, chênaies pédonculées), forêts alluviales (*Ulmion minoris*) – Eurasiatique sud-médian (Europe médiane, limite N d'indigénat incertaine^{Lamb.})

POLYGONATUM

. Tige **cylindrique** à la base. **Fleurs** de 4 mm de larges au maximum, groupées **par 3-5**, non odorantes. **Tépales** longs de **1-1,7 cm**, nettement contractés au dessus de l'ovaire. **Fillet** des étamines **velu**..... ***P. multiflorum* (L.) ALL.**

⇒ Tige +/- **anguleuse** à la base. **Fleurs** larges de plus de 4 mm, ordinairement **solitaires ou par 2(-3)** à l'aisselle de chaque bractée et odorantes. **Tépales** longs de **1,5-2,2 cm**, non contractés au-dessus de l'ovaire. **Fillet** des étamines **glabre**..... ***P. odoratum* (MILL.) DRUCE**

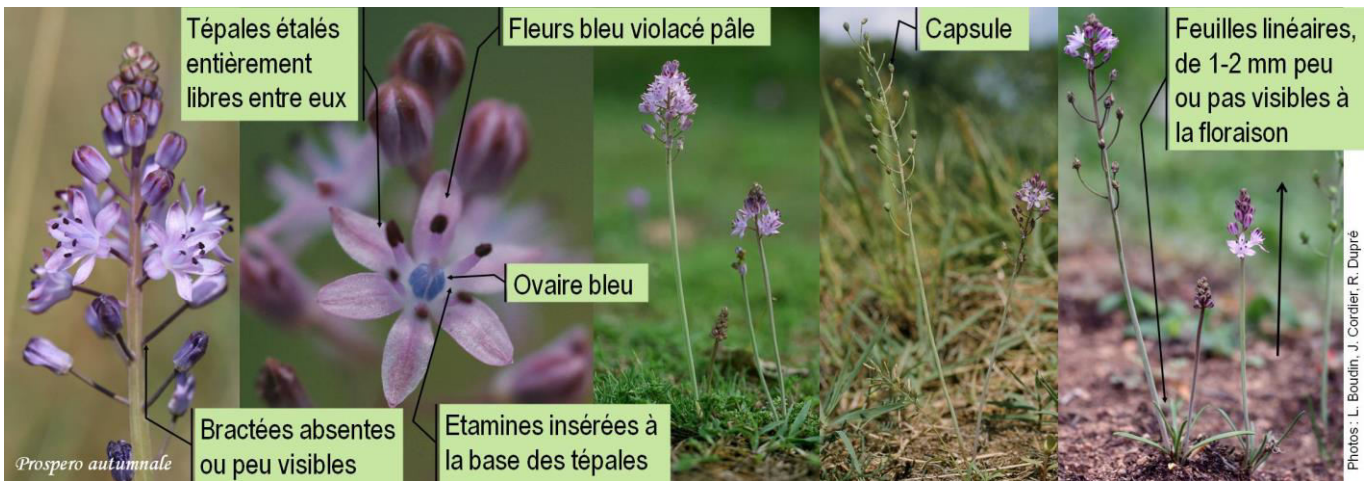




P. multiflorum (L.) ALL., 1785 : (Syn. = *Convallaria multiflora* L., = *P. intermedium* DUMORT.), Sceau de Salomon multiflore, Sceau de Salomon commun – Vivace traçant (rhizomes) (20-60→80 cm) – TRES COMMUN (> 60%) (28, 41 CCC ; 18, 36, 37, 45 CC) – Indigène [carte]
☀ Mai à juin – ☉ Toute l'année – Neutrocline à large amplitude – Hygrocline à mésohydrique – Ombre – Mésotrophile – Boisements très variés (sous-bois et lisières), haies bocagères (*Fagetalia sylvaticae*) – Eurasiatique occidentale (Europe (sauf N), Asie occidentale, ponctuel en Himalaya, Japon^{Lamb.}, subspontané en Amérique du Nord, présent en Australie)

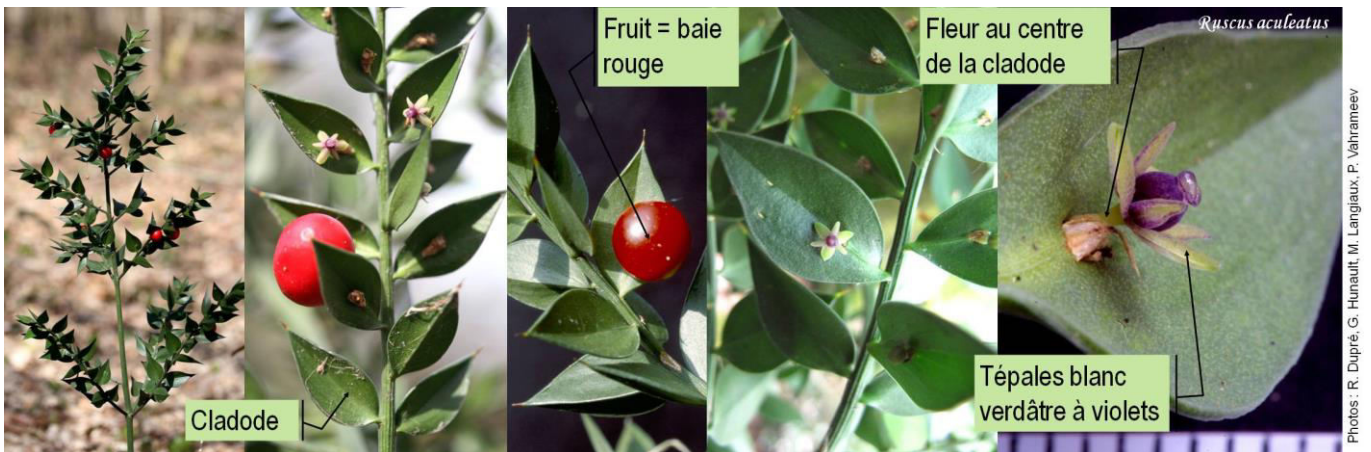
P. odoratum (MILL.) DRUCE, 1906 : (Syn. = *Convallaria polygonatum* L., = *P. officinale* ALL., = *P. vulgare* DESF.), Sceau de Salomon odorant, Sceau de Salomon officinal – Vivace traçant (rhizomes) (15-60 cm) – RARE (> 3%) (18 AC ; 36 R ; 37, 45 RR ; 28, 41 RRR) – ESPECE DETERMINANTE ZNIEFF – Indigène [carte]
☀ Mai à juin – ☉ Avril à septembre – Basophile – Mésoxérophile – +/- Pleine lumière à demi-ombre – Oligotrocline – Boisements et lisières forestières (chênaies-charmaies calcicoles, chênaies pubescentes) (*Geranium sanguineum*) – Eurasiatique tempéré (Europe (sauf N), Asie médiane, N-Afrique^{Lamb.})

PROSPERO



P. autumnale (L.) SPETA, 1982 : (Syn. = *Scilla autumnalis* L.), Scille d'automne – Vivace à bulbe (5-30 cm) – ASSEZ RARE (> 5%) (18, 36 AC ; 37, 41 AR ; 28, 45 R) – PROTECTION REGIONALE – ESPECE DETERMINANTE ZNIEFF – Indigène, en limite nord-orientale de son aire de répartition [carte]
☀ Août à septembre – ☉ Toute l'année – Neutrobasophile – Xérophile à hygrocline – +/- Pleine lumière – Oligotrocline – Prairies, pelouses, levées de Loire, et accotements herbeux (*Alyssa alyssoides-Sedetalia albi*, *Xerobromion erecti*) – Méditerranéen atlantique

RUSCUS

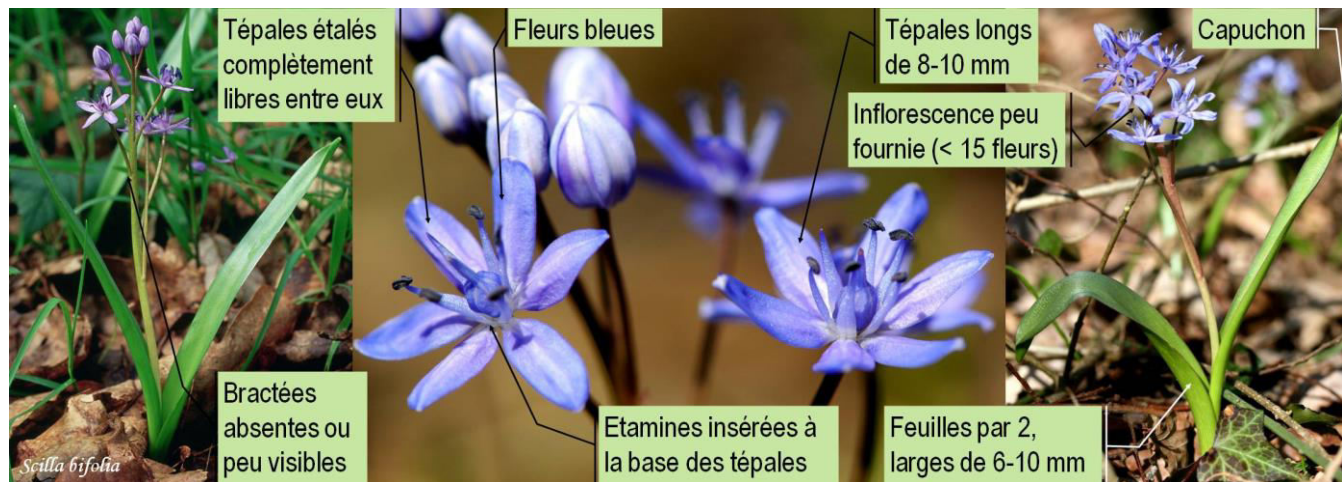


R. aculeatus L., 1753 : Fragon petit houx – Sous-arbrisseau (25-90 cm) – TRES COMMUN (> 40%) (36, 37, 41 CCC ; 18, 45 CC ; 28 AC) – DIRECTIVE « HABITATS, FAUNE, FLORE » (ANNEXE V) – CUEILLETTE REGLEMENTEE (18, 28, 37, 41) – Indigène [carte]

☀ Janvier à avril – ☀ Toute l'année – Acidophile à basophile – Mésohydrique à mésoxérophile – Demi-ombre à ombre – Mésotrophile – Boisements (chênaies-charmaies), haies (*Carpinion betuli*) – Méditerranéen atlantique (Méditerranéen, SW-Europe, Canaries^{Lamb.})

- Plante dioïque. Fleurs petites, apparaissant par 1(-2) au milieu de la face supérieure des cladodes. Tépales blanc verdâtre à violet pâle. Fruit = baie, rouge à maturité et atteignant 1 cm de diamètre.

SCILLA

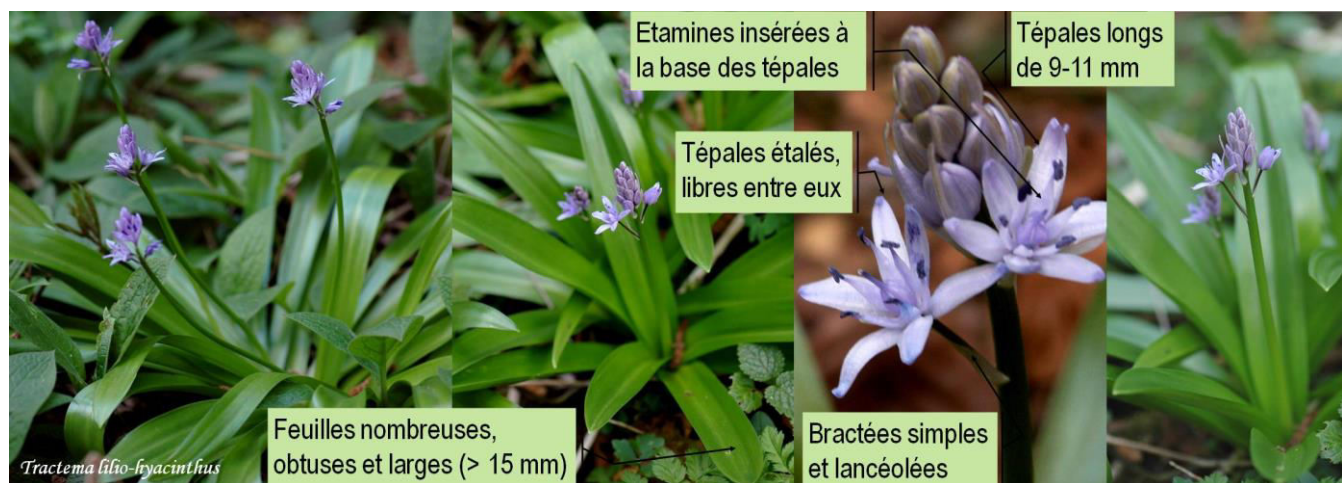


S. bifolia L., 1753 : (Syn. = *Adenosilla bifolia* (L.) GREN. & GODR.), Scille à deux feuilles – Vivace à bulbe (10-30 cm) – ASSEZ COMMUN (18, 36, 37, 45 AC ; 28, 41 AR) – PROTECTION REGIONALE – ESPECE DETERMINANTE ZNIEFF – Indigène, en limite occidentale de son aire de répartition [carte]

☀ Mars à avril – ☀ Février à mai – Neutrobasophile – Mésohydrique à hygrocline (mésohydrique) – Demi-ombre – Mésotrophile – Boisements et lisières forestières (chênaies neutrophiles, chênaies-charmaies, forêts de ravin), talus ombragés (*Fagetalia sylvaticae*) – Eurasiatique médian (Europe S-centrale et médiane, Asie mineure^{Lamb.})

- 2(-3) feuilles basales, en capuchant au sommet. Inflorescence peu fournie avec moins de 15 fleurs bleues en grappe unilatérale.

TRACTEMA



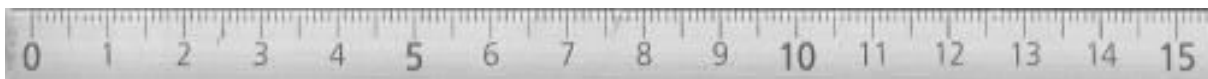
. 3 à 6 feuilles étroites larges de 3-8 mm, dressées et aigues au sommet. Fleurs peu nombreuses (3-6), bleu clair, disposées en corymbe. Bulbe petit et blanc gris **T. umbellata** (RAMOND) SPETA
 ⇒ Feuilles nombreuses, larges de 15-30 mm, couchées sur le sol. Fleurs par 6-20 disposées en racème. Bulbe gros, jaune et à écailles périphériques saillantes **T. lilio-hyacinthus** (L.) SPETA

☀ Avril à mai – ☀ Mars à juin – Neutrobasophile – Hygrocline à mésohygrophile – Demi-ombre – Mésotrophile – Forêts en bas de coteaux et en bords de torrents sur les versants abrupts et exposés au nord – Ibéro-Atlantique

T. umbellata (RAMOND) SPETA, 1998 : (Syn. = *Scilla verna* HUDS.), Scille en ombelle, Scille printanière – Vivace à bulbe (5-20 cm) – Connu dans le Limousin, non confirmé à ce jour dans le sud de l'Indre (cité sous la dénomination de *Scilla verna*, suite à des confusions liées aux référentiels). Observation à confirmer dans une prairie en Sologne
 ☀/☀ Avril à juin – Neutrocline à large amplitude – Mésohydrique – Atlantique

T. liliohyacinthus (L.) SPETA, 1998 : (Syn. = *Scilla lilio-hyacinthus* L.), Scille lis-jacinthe – Vivace à bulbe (10-50 cm) – EXTREMEMENT RARE (< 1%) (36 R ; 37 NRR ; 18, 28, 41, 45 Abs) – PROTECTION REGIONALE – ESPECE DETERMINANTE ZNIEFF – Indigène, en limite septentrionale de son aire de répartition [carte]

ASPHODÉLACÉES (voir XANTHORRHOÉACÉES)



COLCHICACÉES

COLCHICUM



C. autumnale L., 1753 : (Syn. = *C. vernalis* HOFFM.), Colchique d'automne, Tue-chien, Safran sauvage – Vivace à bulbe (10-40 cm) – COMMUN (> 20%) (18, 36 CC ; 37, 41 C ; 28, 45 AC) – Indigène [carte]






☼ Août à octobre – ☾ Avil à octobre – Acidophile à basophile – Mésohydrique à mésohygrophile – +/- Pleine lumière – Mésotrophile – Prairies, accotements herbeux, fossés, lisières boisements (chênaies neutrophiles, aulnaies-frênaies), pelouses +/- marneuses (*Colchico autumnalis-Arrhenatherenion elatioris*) – Européen (naturalisé en Amérique du Nord)

- Plante avec un gros bulbe profond. Fleurs en entonnoir. Tige et feuilles apparaissant vers la fin du printemps et amenant à l'air libre la capsule de l'automne précédent.

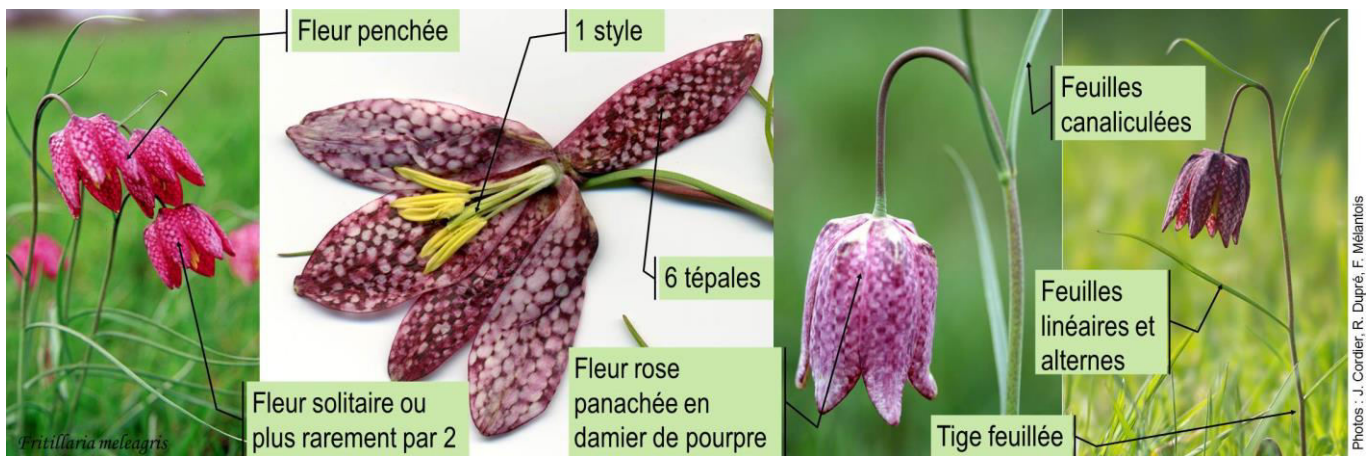
CONVALLARIACÉES (voir ASPARAGACÉES)

HYACINTHACÉES (voir ASPARAGACÉES)

LILIACÉES

1. Fleur ordinairement solitaire au sommet de la hampe florale, exceptionnellement 2 fleurs 2
 ⇒ Plusieurs fleurs par tige ou hampe florale 3
2. Fleur jaune, marquée de vert (ou d'orange) à l'extérieur, dressée à la floraison. Feuilles linéaires-lancéolées (), larges de 6-15 mm. Style nul..... TULIPA
 ⇒ Fleur pourpre, panachée en damier, penchée. Feuilles linéaires (), larges de 3-9 mm. Style développé FRITILLARIA
3. Pétales jaunes intérieurement, verdâtres ou jaune verdâtre extérieurement, de moins de 20 mm de long. Feuilles étroitement lancéolées ou linéaires ( ou ), larges de 12 mm au maximum, presque planes, presque cylindriques ou creusées en gouttière GAGEA
 ⇒ Pétales rose violacé, tachés de pourpre, longs d'environ 30 mm et nettement recourbés vers l'extérieur. Fleurs pendantes et à odeur désagréable. Feuilles nombreuses, les moyennes verticillées, les supérieures alternes, toutes presque sessiles, à limbe lancéolé () LILIUM

FRITILLARIA



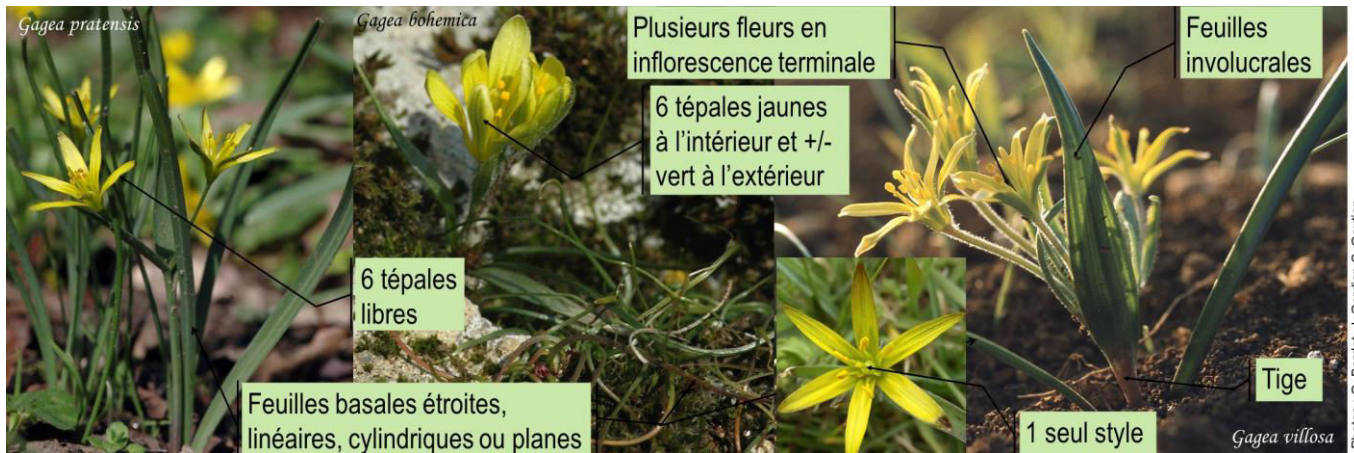
F. meleagris L., 1753 : Fritillaire pintade, Fritillaire damier – Vivace à bulbe (20-50 cm) – RARE (> 1%) (37 AC ; 36 AR ; 18, 41 RR ; 45 NRR ; 28 Abs) – PROTECTION REGIONALE – CUEILLETTE REGLEMENTEE (18, 37, 45) – LISTE ROUGE REGIONALE 2013 (QUASI MENACE) – ESPECE DETERMINANTE ZNIEFF – Indigène, une station moderne plantée dans le Loiret [carte]

☼ Mars à mai – ☾ Mars à septembre – Neutrophile – Mésohygrophile – Pleine lumière à demi-ombre – Mésotrophile – Prairies inondables, peupleraies et jeunes-charmaies succédant à des prairies sur des sols alluvionnaires (*Bromion racemosi*) – Européen (médian^{Lamb., Dupont})



- Petit bulbe. Parfois 2 fleurs par hampe et parfois tépales blancs.

GAGEA



1. **Plante naine** à tige portant **2-5 feuilles alternes** et +/- espacées. Feuilles de la base filiformes, +/- trigones de **moins d'1 mm de diamètre**. Pédicelles densément velus et plus court que la fleur.....
 **G. bohemica** (ZAUSCHN.) SCHULT. & SCHULT.F.
 ⇒ **Plante à tige nue**, mais avec **2 feuilles involucrales** au contact de l'inflorescence. Feuilles de la base graminoides ou cylindriques, de **plus d'1 mm de large**..... **2**
2. **Tige arrondie** à section +/- circulaire non anguleuse. Pédicelles floraux velus à poils courts et droits (au moins à la base). Deux feuilles basales (rarement 3), +/- cylindriques ou canaliculées, larges de moins de 5 mm. Tige poilue au moins au sommet.....
 **G. villosa** (M.BIEB.) SWEET
 ⇒ **Tige** (ou hampe florale) **anguleuse** (section quadrangulaire). Pédicelles floraux glabres. Une seule feuille basilaire, plane à la face supérieure et +/- carénée à la face inférieure, large de 2-12 mm..... **3**
3. **Tépales longs de 9-14 mm.** inflorescence à **(1-)3-7(-10) fleurs**. Fruits dressés. Feuille basilaire large de (5-)8-12 mm dans sa moitié supérieure, brusquement rétrécie au sommet, celui-ci en forme de pointe cucullée. Généralement **un seul bulbe**, muni d'une enveloppe membraneuse.....**G. lutea** (L.) KER GAWL.
 ⇒ **Tépales longs de 12-20 mm.** inflorescence à **1-3(-6) fleurs**. Fruits penchés. Feuille basilaire large de **2-7 mm**, progressivement rétrécie au sommet, celui-ci non cucullé. Généralement **(2-)3 bulbes**, l'un muni d'une enveloppe membraneuse, l'autre ou les deux autres nus. .
 **G. pratensis** (PERS.) DUMORT.

G. bohemica (ZAUSCHN.) SCHULT. & SCHULT.F., 1829 : (Syn. = *G. saxatilis* (MERT. & W.D.J.KOCH) SCHULT. & SCHULT.F., = *Ornithogalum bohemicum* ZAUSCHN.), Gagée de Bohême – Vivace à bulbe (2-7 cm) – EXTREMEMENT RARE (< 1%) (37 RRR ; 18, 28, 36, 41, 45 Abs) – PROTECTION NATIONALE – LISTE ROUGE REGIONALE 2013 (EN DANGER CRITIQUE) – ESPECE DETERMINANTE ZNIEFF – Indigène [carte]

☼/☾ Février à mars – Neuroacidophile – Xérophile – Pleine lumière – Oligotrophile – Rochers siliceux – Eurasiatique sud-occidental (Europe médiane, SW-Asie^{Lamb.})

G. lutea (L.) KER GAWL., 1809 : Gagée jaune, Gagée des bois – Vivace à bulbe (10-30 cm) – EXTREMEMENT RARE (< 1%) (28 RRR ; 45 NRR ; 18, 36, 37, 41 Abs) – PROTECTION NATIONALE – LISTE ROUGE REGIONALE 2013 (EN DANGER CRITIQUE) – ESPECE DETERMINANTE ZNIEFF – Indigène (indigénat douteux en Eure-et-Loir), en limite occidentale de son aire de répartition [carte]

☼/☾ Mars à avril – Neurobasophile – Hygrocline à mésohydrique – Demi-ombre – +/- Eutrocline – Boisements (chênaies neutrophiles, aulnaies-frênaies) (*Fraxino excelsioris-Quercion roboris*, *Alnion incanae*) – Eurasiatique tempéré (Europe, Asie tempérée^{Lamb.})

G. pratensis (PERS.) DUMORT., 1829 : (= *G. stenopetala* (FR.) RCHB.), Gagée des prés, Gagée à pétales étroits – Vivace à bulbe (8-20 cm) – EXTREMEMENT RARE (< 1%) (45 RR ; 37, 41 NRR ; 18, 28, 36 Abs) – PROTECTION NATIONALE – LISTE ROUGE REGIONALE 2013 (EN DANGER CRITIQUE) – ESPECE DETERMINANTE ZNIEFF – Indigène, populations isolées en limite nord-occidentale de son aire de répartition [carte]

☼/☾ Mars à avril – Neutrophile – Mésohydrique à mésoxérophile – +/- Pleine lumière – Large amplitude trophique – Pelouses sèches alluviales, lisières de bois riverains bords de chemins, levées et parcs urbains (*Convolvulo arvensis-Agropyron repentis*) – Européen sud-central (Europe S-centrale et centrale^{Fourn., Lamb.})

G. villosa (M.BIEB.) SWEET, 1826 : (Cit. anc. Amb. = *G. arvensis* SCHULT.), Gagée des champs, Gagée velue – Vivace à bulbe (5-20 cm) – EXTREMEMENT RARE (< 1%) (45 RRR ; 18, 28, 36, 37, 41 NRR) – PROTECTION NATIONALE – LISTE ROUGE REGIONALE 2013 (EN DANGER CRITIQUE) – ESPECE DETERMINANTE ZNIEFF – Indigène archéophyte, en limite nord-occidentale de son aire de répartition [carte]

☼/☾ Mars à mai – Neurobasophile – Mésohydrique à mésoxérophile – Pleine lumière – Large amplitude trophique – Pelouses alluviales, bords de chemins, espaces verts et parcs urbains et anciennement dans les vignes, vergers, cultures et friches post-culturelles (*Stellarietea mediae*, *Agropyretea pungentis*) – Eurasiatique sud-occidental (Europe (sauf N), Asie mineure, N-Afrique^{Lamb.}, introduit en Amérique du Nord)

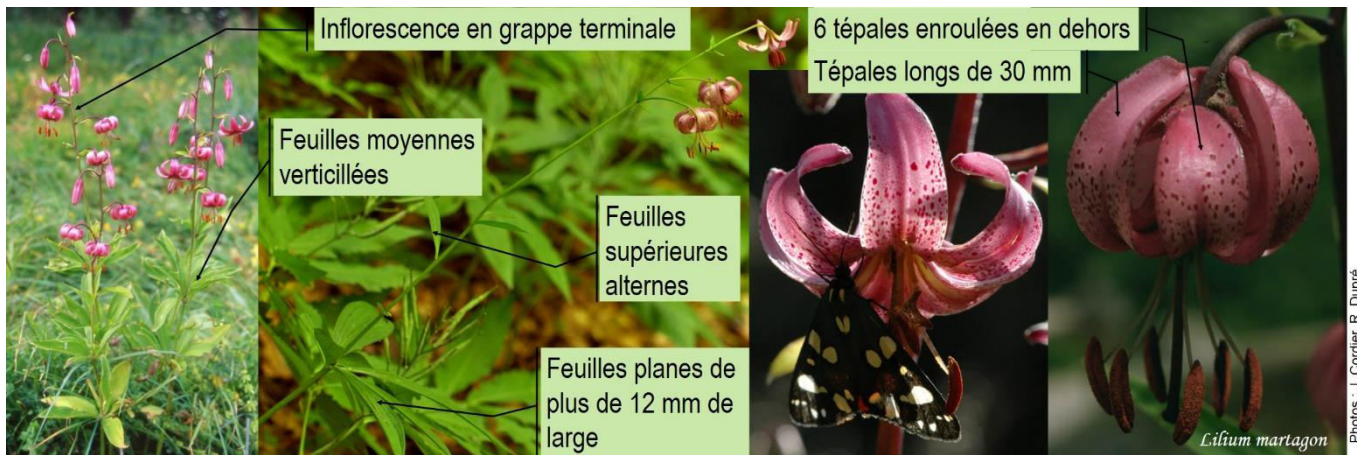
LILIUM

Planté/cultivé, spontané à Chinon : *L. candidum* L.

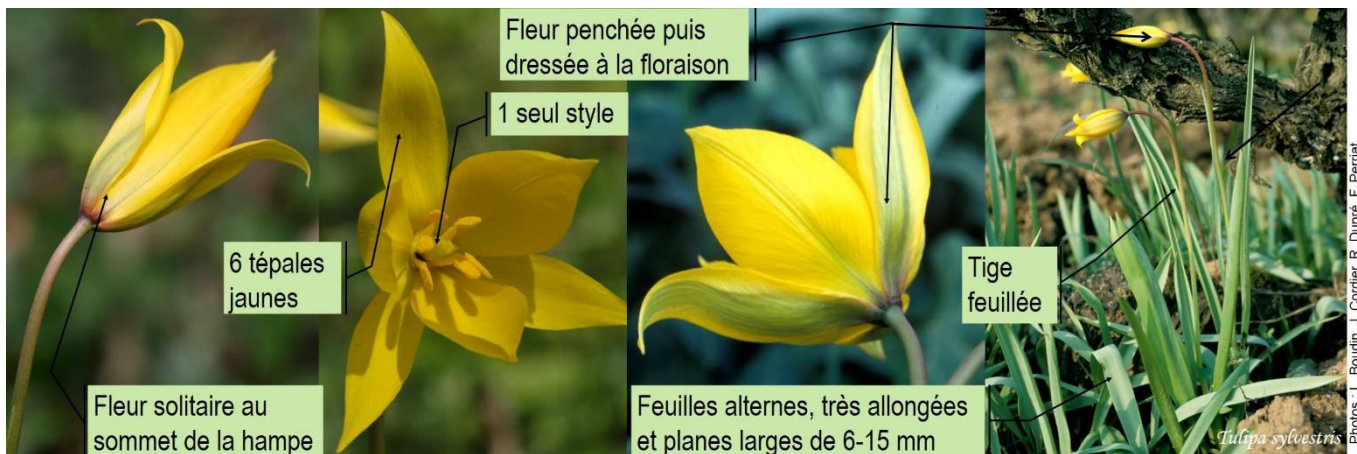
L. martagon L., 1753 : Lis martagon – Vivace à bulbe (40-100→150 cm) – EXTREMEMENT RARE (< 1%) (36 AR ; 37, 45 RRR ; 18, 28, 41 Abs) – PROTECTION REGIONALE – LISTE ROUGE REGIONALE 2013 (QUASI MENACE) – ESPECE DETERMINANTE ZNIEFF – Indigène, en limite nord-occidentale de son aire de répartition [carte]
 ☼ Mai à juillet – ☾ Avril à août – Neurobasophile – Mésohydrique à hygrocline – Demi-ombre – Mésotrophile – Boisements en fond de vallon ou en exposition froide (forêts de ravin, chênaies pédonculées, chênaies-charmaies calcicoles, hêtraies) (*Fagion sylvaticae*, *Fraxino excelsioris-Quercion roboris*) – Européen (Europe méridionale et médiane (surtout montagnes)^{Lamb.}, naturalisé en Amérique du Nord)

- Plante atteignant 1 m de hauteur, vivace par un gros bulbe écaillé. Tépales enroulés en dehors à maturité.





TULIPA



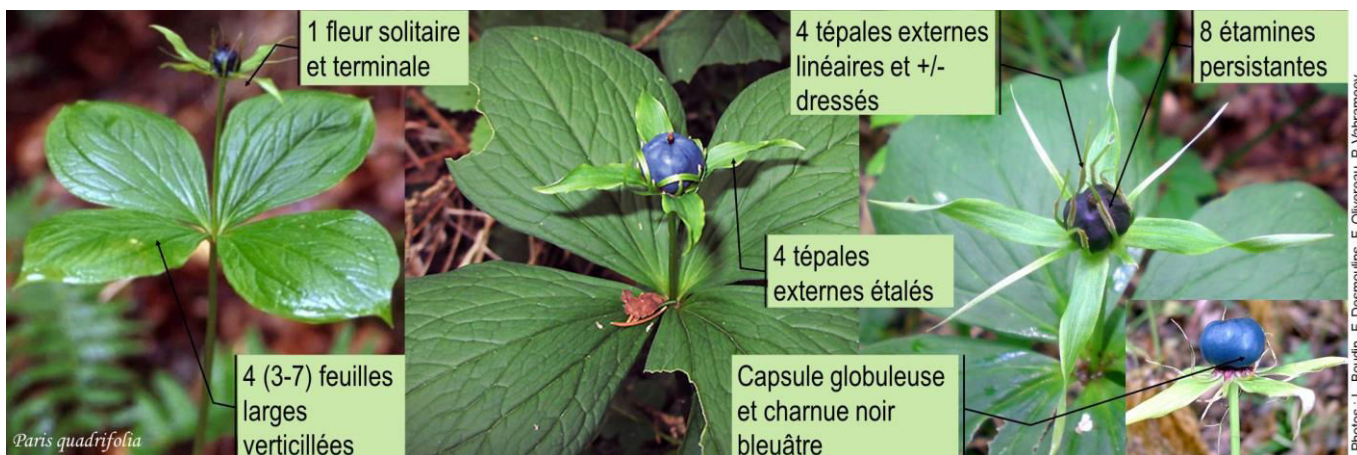
- a. Tépales longs de 2-4 cm, lavés de rougeâtre sur le dos. 2-3 feuilles. Multiplication végétative peu active **subsp. australis** (LINK) PAMP.
- b. Tépales longs de 3-5 cm, lavés de vert sur le dos. 3-4 feuilles. Importante multiplication végétative avec production de nombreux jeunes individus à feuilles uniques **subsp. sylvestris**

T. sylvestris L., 1753 :

subsp. sylvestris : (Syn. = *T. gallica* DELAUN. EX LOISEL.), Tulipe sauvage, Tulipe des bois – Vivace à bulbe (30-60 cm) – TRES RARE (> 1%) (37, 41, 45 RR ; 18, 28 RRR ; 36 NRR) – PROTECTION NATIONALE – ESPECE DETERMINANTE ZNIEFF – Indigène archéophyte [carte]
 ☉ Mars à avril – ☾ Mars à juin – Neutrophile – Mésohydrique – +/- Pleine lumière – Mésotrophile – Talus herbeux, vignes, vergers, jardins, parcs arborés (*Veronico agrestis-Euphorbion pepli, Geo urbani-Alliarion petiolatae*) – Européen méridional (et N-Afrique, limite N d'indigénat incertaine ^{Lamb.}, naturalisé en Amérique du Nord)
subsp. australis (LINK) PAMP., 1914 : Tulipe du midi, Tulipe des Alpes – Vivace à bulbe (20-40 cm) – Peu probable ou seulement introduit (Européen méridional)


MÉLANTHIACÉES (ex TRILLIACÉES)

PARIS



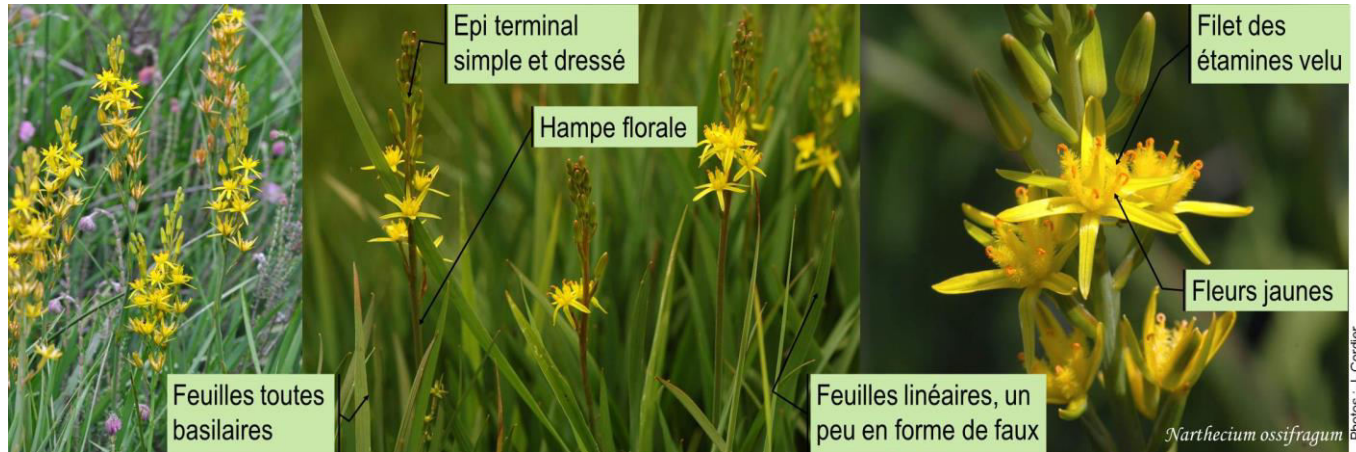
***P. quadrifolia* L., 1753** : Parisette à quatre feuilles – Vivace traçant (15-40 cm) – ASSEZ RARE (18, 28, 36 AR ; 37, 45 R ; 41 RR) – PROTECTION REGIONALE – ESPECE DETERMINANTE ZNIEFF – Indigène [carte]

☀ Avril à mai – ☾ Avril à octobre – Neutrophile – Hygrocline à mésohydrique – Ombre à demi-ombre – +/- Eutrophile – Boisements (aulnaies-frênaies, chênaies pédonculées) (*Fagetalia sylvaticae*) – Eurasiatique tempéré (Europe, Asie médiane^{Lamb.})

- 4(-6) tépales externes lancéolés (). 4(-6) tépales internes étroitement linéaires. 8 étamines persistantes, à anthères prolongées au sommet par une longue pointe.

NARTHECIACÉES (ex MÉLANTHIACÉES)

NARTHECIUM



***N. ossifragum* (L.) HUDS., 1762** : Narthécie des marais – Vivace traçant (10-30 cm) – EXTREMEMENT RARE (18 RRR ; 28, 36, 37, 41, 45 Abs) – ESPECE DETERMINANTE ZNIEFF – Indigène, à rechercher également dans le Perche et la Marche (36), connu aux limites de ces régions naturelles [carte]

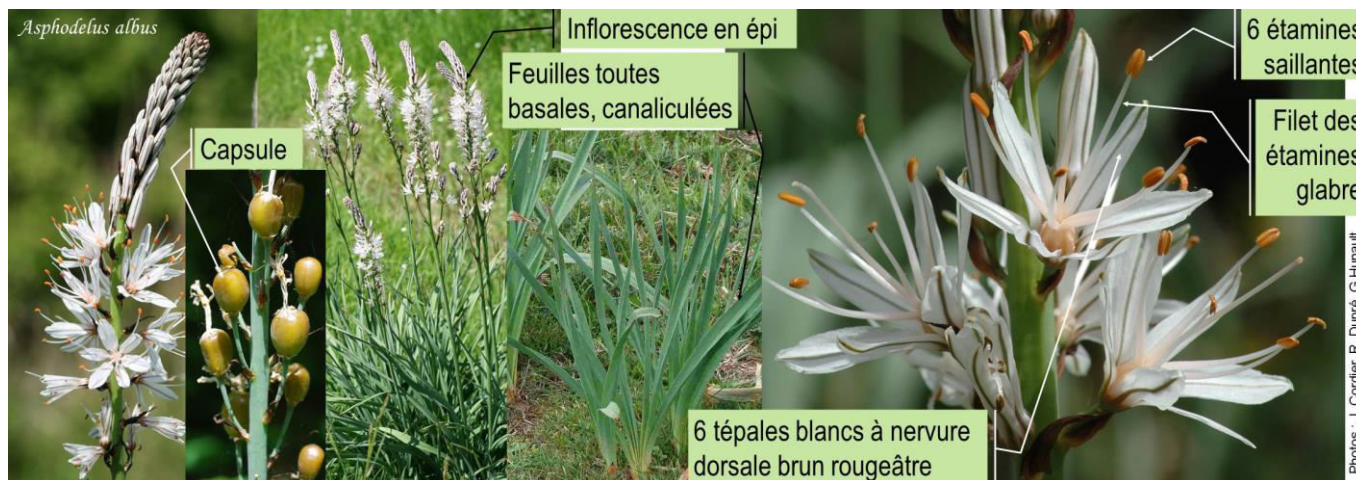
☀ Juin à août – ☾ Toute l'année – Acidophile – Hygrophile – Pleine lumière – Oligotrophile – Tourbières – Atlantique

RUSCACÉES (voir ASPARAGACÉES)

XANTHORHOÉACÉES (inclus ASPHODÉLACÉES ET HÉMÉROCALLIDACÉES)

- 1. Tépales jaunes ou orangés de plus de 6 cm de long. Fleurs grandes, en forme d'entonnoir **HEMEROCALLIS**
 ⇒ Tépales blancs plus petits de moins de 25 mm de long 2
- 2. Plante haute de plus de 1 m. Inflorescence dressée et très grande en épi. Filet des étamines glabre **ASPHODELUS**
 ⇒ Plante beaucoup plus petite. Inflorescence ramifiée, +/- retombante et presque égalée par les feuilles en hauteur. Filet des étamines velu laineux (= tomentum de poils entremêlés) **SIMETHIS**

ASPHODELUS

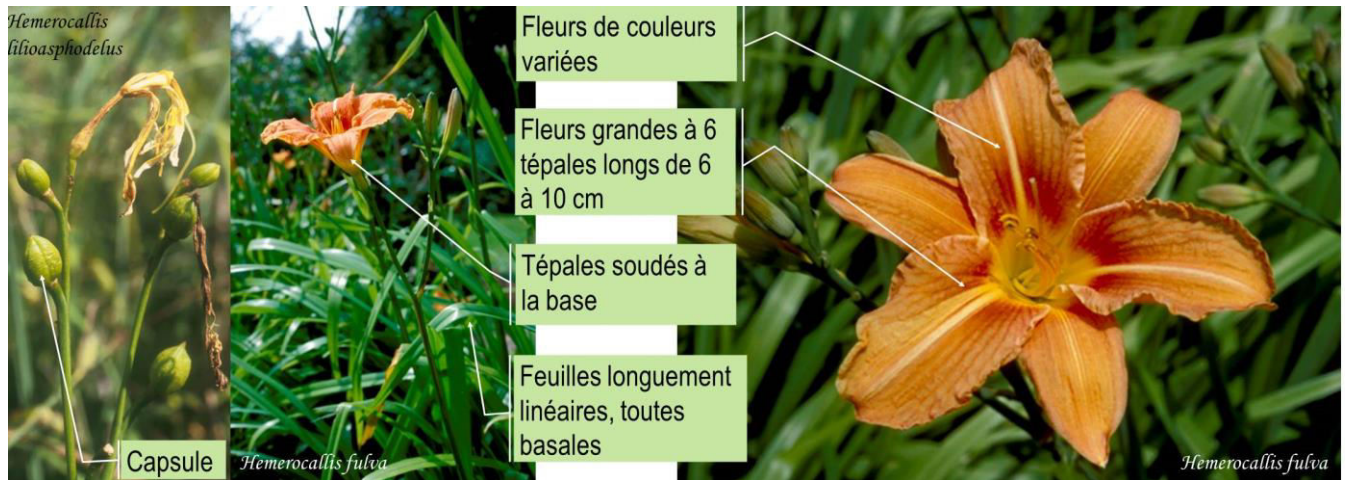


- a. Capsules de 6,5-11 mm de diamètre, à sommet trilobé, d'un vert sombre et brillant. Pédicelles fructifères dressés longs de 9-15 mm **subsp. albus**
- b. Capsules de 8,5-13 mm de diamètre, à sommet tronqué, d'un vert-jaunâtre ou vert mat. Pédicelles fructifères dressés longs de (11-)13-19(-23) mm **subsp. occidentalis** (JORD.) Z. DIAZ & VALDES



- A. albus** MILL., 1768 : (Syn. = *A. sphaerocarpus* GREIN. & GODR.), Asphodèle blanc, Bâton blanc, Bâton royal – Vivace à tubercule (1-2 m) – ASSEZ RARE (36 C ; 18 AC ; 41 AR ; 37 R ; 45 RR ; 28 Abs) – Indigène, en limite nord orientale de son aire de répartition [carte]
 ☼ Mai à juillet – ☉ Toute l'année – Acidophile – Mésohydrique – +/- Psammophile – +/- Pleine lumière à demi-ombre – Oligotrophile – Chênaies acidiphiles et milieux associés (lisières, clairières, chemins...) (*Asphodelo albi-Quercetum pyrenaicae*, *Quercetalia roboris*, *Ulicetalia minoris*, *Nardetalia strictae*, *Melampyro pratensis-Holcetalia mollis*) – Méditerranéen-atlantique
subsp. albus : à étudier
subsp. occidentalis (JORD.) Z. DIAZ & VALDES, 1996 : à étudier

HEMEROCALLIS



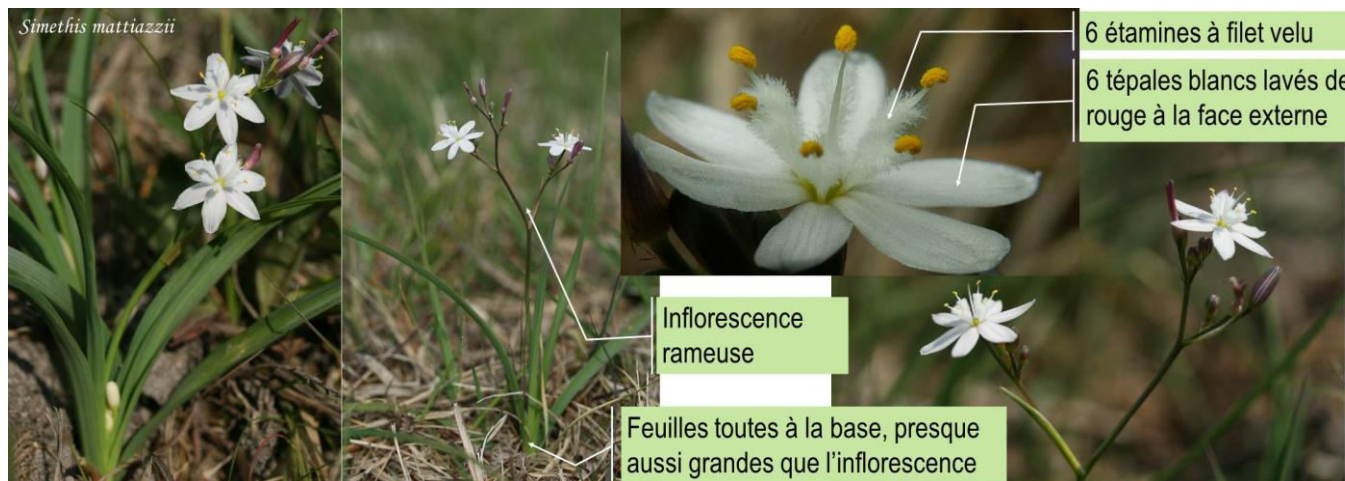
- Fleurs **jaune citron**, odorantes. Tépales **longs de 6-8 cm**, à bords plans. Feuilles larges de **0,5-1,5 cm**.....*H. lilioasphodelus* L.
 ⇒ Fleurs **rouge-orangé**, inodores. Tépales **longs de 8-10 cm**, à bords ondulés. Feuilles larges de **1-2(-3) cm**.....*H. fulva* (L.) L.

H. fulva (L.) L., 1762 : Hémérocalle fauve, Lis rouge – Vivace traçant (40-100 cm) – Planté/cultivé, rarement spontané
 ☼ Juin à août – ☉ Toute l'année – Talus, remblais, abord des chemins et des habitations – Origine culturelle/horticole et stérile, proches

d'espèces d'Asie orientale^{Lamb.}, naturalisé en Eurasie, présent en Amérique centrale, Australie, invasif en Amérique du Nord)

H. lilioasphodelus L., 1753 : (Syn. = *H. flava* (L.) L.), Hémérocalle jaune, Lis jaune – Vivace traçant (40-80 cm) – Planté/cultivé, rarement spontané
 ☼/☉ Mai à juin – Prairie humide – Originaire de l'est de l'Asie tempérée, naturalisé en Amérique du Nord et centrale, Europe)

SIMETHIS



S. mattiazii (VAND.) SAC., 1900 : (Syn. = *S. planifolia* (L.) GREIN., = *Anthericum planifolium* L., = *Anthericum bicolor* DESF., = *Phalangium planifolium* (L.) PERS., = *Phalangium bicolor* (DESF.) DC., = *S. bicolor* (DESF.) KUNTH), Siméthis de Mattiazzi, Siméthis à feuilles aplaties, Phalangère à feuilles planes – Vivace à tubercules (15-30→50 cm) – RARE (36, 37 AR ; 18 R ; 41, 45 RR ; 28 Abs) – LISTE ROUGE REGIONALE 2013 (QUASI MENACE) – ESPECE DETERMINANTE ZNIEFF – Indigène, en limite d'aire nord-orientale de son aire de répartition [carte]
 ☼ Avril à juin – ☉ Avril à septembre – Acidophile – Mésohydrique – +/- Psammophile – +/- Pleine lumière – Oligotrophile – Boisements (chênaies acidiphiles) et milieux associés (bords des routes et des chemins), landes à bruyères (*Nardetalia strictae*, *Ulicetalia minoris*, *Melampyro pratensis-holcetea mollis*, *Quercetalia roboris*) – Méditerranéen atlantique

- Feuilles toutes basales, linéaires et souvent un peu vrillées. Tige portant l'inflorescence courte (< 30 cm) et le plus souvent retombante. Inflorescence irrégulièrement ramifiée. 6 tépales blancs, +/- violacés à l'extérieur. Étamines à filet densément velu. Style simple.



Les principaux ouvrages utilisés pour l'élaboration des clés sont :

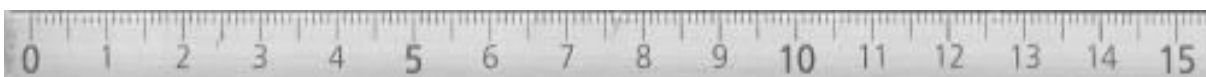
- BOREAU A., 1849 – Flore du centre de la France et du bassin de la Loire, ou description des plantes qui croissent spontanément ou qui sont cultivées en grand dans les départements arrosés par la Loire et ses affluents... 2 vol., Paris: 1172 p.
- BOREAU A., 1857. Flore du centre de la France et du Bassin de la Loire ou description des plantes qui croissent spontanément, ou qui sont cultivées en grand dans les départements arrosés par la Loire et ses affluents, avec l'analyse des genres et des espèces. Librairie Encyclopédique de Roret, Paris. 1126p.
- BUGNON F., 1995. Nouvelle flore de Bourgogne, II – Clés de détermination. Bulletin Scientifique de Bourgogne, édition hors série, 811p.
- CORILLON R., 1982. Flore et Végétation de la Vallée de la Loire (cours occidental : de l'Orléanais à l'estuaire) 1. Texte. Imprimerie JOUVE, 737p.
- COSTE H. Flore descriptive et illustrée de la France de la Corse et des contrées limitrophes, Tome 1 à 3. Librairie scientifique et techniques Albert Blanchard.
- DE BOLÒS & VIGO, 1984-2001. Flora dels països catalans. Tome 14. Editorial barcino. 3574p.
- DES ABBAYES, CLAUSTRES, CORILLON & DUPONT, 1971. Flore et végétation du massif armoricain. Presses universitaires de Bretagne. 653p.
- FOURNIER P., 2000. Les quatre flores de France, Corse comprise. Nouveau Tirage. Dunod. 1104p.
- FRANCHET A., 1885 – FLORE DU LOIR-ET-CHER, PERCHE, BEAUCE, SOLOGNE. BLOIS: 886 P.
- GUINOCHET M., DE VILLEMORIN R., 1978. Flore de France. Fascicules 1 à 5. Editions du CNRS.
- JAUZEIN P., 1995. Flore des champs cultivés. INRA, 898p.
- JAUZEIN P. & NAWROT O., 2013. Flore d'Île-de-France. Clés de détermination, taxonomie, statuts. Editions Quae. 606 p.
- JOVET P., DE VILLEMORIN R., 1984. Flore descriptive et illustrée de la France, Premier supplément. Librairie Scientifique et Technique Albert Blanchard. 86p.
- JOVET P., DE VILLEMORIN R., 1987. Flore descriptive et illustrée de la France, Second supplément. Librairie Scientifique et Technique Albert Blanchard. 83p.
- JOVET P., DE VILLEMORIN R., 1975. Flore descriptive et illustrée de la France, Troisième supplément. Librairie Scientifique et Technique Albert Blanchard. 153p.
- JOVET P., DE VILLEMORIN R., 1987. Flore descriptive et illustrée de la France, Quatrième supplément. Librairie Scientifique et Technique Albert Blanchard. 129p.
- JOVET P., DE VILLEMORIN R., 1997. Flore descriptive et illustrée de la France, Cinquième supplément. Librairie Scientifique et Technique Albert Blanchard. 105p.
- JOVET P., DE VILLEMORIN R., Kerguelen M., 1985. Flore descriptive et illustrée de la France, Premier supplément. Librairie Scientifique et Technique Albert Blanchard. 136p.
- JOVET P., Kerguelen M., 1997. Flore descriptive et illustrée de la France, Septième supplément. Librairie Scientifique et Technique Albert Blanchard. 122p.
- LAMBINON J., DE LANGHE J.E., DELVOSALLE L., DUVIGNEAUD J., 2012. Nouvelle Flore de la Belgique, du Grand-Duché de Luxembourg, du Nord de la France et des régions voisines, sixième édition. Editions du Patrimoine du Jardin botanique national de Belgique, 1092.
- LAUBER K., WAGNER G., 1998. Flora Helvetica, Flore illustrée de Suisse. BELIN, 1616p.
- LAUBER K., WAGNER G., 1998. Flora Helvetica, Flore illustrée de Suisse, Clef de détermination. BELIN, 276p.
- LEGRAND A., 1883, 1894 – Flore analytique du Berry contenant toutes les plantes vasculaires... de l'Indre et du Cher. Soumard-Berneau, Bourges, 1ère éd.: 347 p.; rééd. 1894, L. Renaud, Bourges: 431 p. [rééd. en facsimilé par Lafitte Reprints, 1985].
- PROVOST M., 1999. Flore vasculaire de Basse-Normandie. Presses universitaires de Caen, CD Rom.
- RAMEAU J.C., MANSION D., DUME G., 1989. Flore Forestière Française, 1- Plaines et Collines. Institut pour le Développement Forestier, 1785p.
- ROUY & FOUCAUD, 1893-1913. Flore de France ou Description des plantes qui croissent spontanément en France, en Corse et en Alsace-Lorraine. Tome 1-14. Société des Sciences naturelles de la Charente-Inférieure. 5936p.
- STACE, 2010. New Flora of the british Isles. Third edition. Cambridge University Press. 1232p.
- TISON J.M., DE FOUCAULT B., 2014. Flora gallica – Flore complète de la France. Société botanique de France. Biotope. 1400p.
- TISON J.-M., JAUZEIN p. & MICHAUD H., 2014. Flore de la France méditerranéenne continentale. Naturalia éditions. 2078 p.
- TOURLET E.-H., 1908. Catalogue raisonné des plantes vasculaires du département d'Indre-et-Loire. Paul Klincksieck, Paris; Théophile Tridon, Tours. 621p.
- TUTIN T.G., HEYWOOG V.H., BURGESS N.A., MOORE D.M., VALENTINE D.H., WALTERS S.M., WEBB D.A., Flora Europea. Cambridge University Press

Flore informatique :
www.floraiberica.org
www.efloras.org
plants.usda.gov

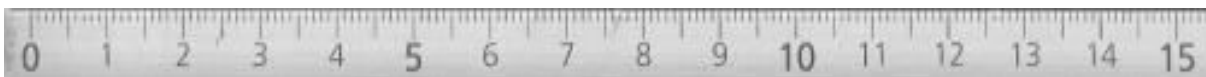
CONTRIBUTEURS (tests, relectures) AUX CLES DES FAMILLES : Ophélie Beslin, Christophe Bodin, Pierre Boudier, Pierre Delahaye, Florient Desmoulin, Rémi Dupré, Sarah Gautier, Marie Leblanc, Julien Mondion, Simon Nobilliaux, Damien Pujol, Frédéric Refait, Nicolas Roboüam, Patricia Vahrameev, Bjorn Volkert

CONTRIBUTEURS (photographies) : cf. chaque illustration des genres

Référence : Cordier J. 2020. Clé d'identification des Liliacées et familles apparentées du Centre-Val de Loire (Compilation et adaptation). Conservatoire botanique national du Bassin parisien. 21 p.



ADENOSCILLA.....	13	<i>racemosa</i> (L.) Moench	6	MYOGALUM.....	8
<i>bifolia</i> (L.) Gren. & Godr.	13	ENDYMION.....	9	<i>nutans</i> (L.) Link	8
AGRAPHIS.....	9	<i>lacaillei</i> (Sm.) Dumort.	9	NARCISSUS.....	2
<i>nutans</i> (Sm.) Link	9	<i>non-scriptus</i> (L.) Garcke	9	<i>poeticus</i> L.....	6
ALLIUM.....	2, 3	<i>nutans</i> (Sm.) Dumort	9	<i>psuedonarcissus</i> L.....	6
<i>carinatum</i> L.....	4	FRITILLARIA.....	14	<i>xincomparabilis</i> Mill.	5
<i>cepa</i> L.....	3	<i>meleagris</i> L.....	14	NARTHECIACÉES.....	2, 17
<i>complanatum</i> Boreau.....	4	GAGEA.....	14, 15	ORNITHOGALUM.....	7, 8, 9
<i>consimile</i> Jord.....	3	<i>arvensis</i> Schult.....	15	<i>angustifolium</i> Boreau.....	11
<i>deseglisei</i> Boreau.....	4	<i>bohemica</i> (Zauschn.) Schult. & Schult.f.	15	<i>bohemicum</i> Zauschn.....	15
<i>flavum</i> L.....	3	<i>lutea</i> (L.) Ker Gawl.....	15	<i>divergens</i> Boreau.....	11
<i>flexum</i> Waldst. & Kit.....	3	<i>pratensis</i> (Pers.) Dumort.....	15	<i>nutans</i> L.....	8
<i>longispathum</i> D.DELAROCHE.....	3	<i>saxatilis</i> (Mert. & W.D.J.Koch) Schult. & Schult.f.	15	<i>pyrenaicum</i> L.....	9
<i>multiflorum</i> DC.....	4	<i>stenopetala</i> (Fr.) Rchb.....	15	<i>sulfureum</i> (Poir.) Schult. & Schult.f.	9
<i>oleraceum</i> L.....	3	<i>villosa</i> (M.Bieb.) Sweet.....	15	<i>umbellatum</i> L.....	11
<i>pallens</i> L.....	3	GALANTHUS.....	2	<i>subsp. divergens</i> (Boreau) Asch. & Graebn.....	11
<i>paniculatum</i> L.....	4	<i>nivalis</i> L.....	5	<i>var. angustifolium</i> (BOREAU) GREN. & GODR.....	11
<i>polyanthum</i> Schult. & Schult.f.....	4	<i>var. nivalis</i>	5	PARIS.....	17
<i>porrum</i> L.....	3	<i>var. scharlockii</i> Casp.....	5	<i>quadrifolia</i> L.....	17
<i>roseum</i> L.....	3	HÉMÉROCALLIDACÉES.....	17	PHALANGIUM.....	7
<i>schoenoprasum</i> L.....	3	HEMEROCALLIS.....	17, 18	<i>liliago</i> (L.) Schreb.....	7
<i>sphaerocephalon</i> L.....	3, 4	<i>flava</i> (L.) L.....	18	<i>ramosum</i> Lam.....	7
<i>var. deseglisei</i> (Boreau) Martin-Donos.....	3, 4	<i>fulva</i> (L.) L.....	18	PHALANGIUM.....	18
<i>var. sphaerocephalon</i>	3, 4	<i>lilioasphodelus</i> L.....	18	<i>bicolor</i> (Desf.) DC.....	18
<i>ursinum</i> L.....	3	HONORIUS.....	7, 8	<i>planifolium</i> (L.) Pers.....	18
<i>vineale</i> L.....	3	<i>nutans</i> (Sm.) Gray.....	8	POLYGONATUM.....	6, 11
<i>var. compactum</i> (Thuill.) Mérat.....	4	HYACINTHACÉES.....	14	<i>intermedium</i> Dumort.....	12
AMARYLLIDACÉES.....	2	HYACINTHOIDES.....	6, 9	<i>multiflorum</i> (L.) All.....	11
ANTHÉRICACÉES.....	6	<i>hispanica</i> (Mill.) Rothm.....	9	<i>odoratum</i> (Mill.) Druce.....	11
ANTHERICUM.....	6, 7	<i>non-scripta</i> (L.) Chouard ex Rothm.....	9	<i>officinale</i> All.....	12
<i>bicolor</i> Desf.....	18	<i>subsp. hispanica</i> (Mill.) Kerguélen.....	9	<i>vulgare</i> Desf.....	12
<i>liliago</i> L.....	7	<i>xmassartiana</i> Geerinck.....	9	PROSPERO.....	6, 12
<i>planifolium</i> L.....	18	Hyacinthus.....	9	<i>autumnale</i> (L.) Speta.....	12
<i>ramosum</i> L.....	7	<i>non-scriptus</i> L.....	9	RUSCACÉES.....	17
APONOGETON.....	6	LEUCOJUM.....	2, 5	RUSCUS.....	6, 13
<i>distachyos</i> L.f.....	6	<i>aestivum</i> L.....	5	<i>aculeatus</i> L.....	13
APONOGETONACÉES.....	6	<i>vernum</i> L.....	5	SCILLA.....	6, 12, 13
ASPARAGACÉES.....	2, 6	LILIACÉES.....	14	<i>autumnalis</i> L.....	12
ASPARGUS.....	6, 8	LILIUM.....	14, 15	<i>bifolia</i> L.....	13
<i>officinalis</i> L.....	8	<i>candidum</i> L.....	15	<i>lilio-hyacinthus</i> L.....	13
<i>subsp. officinalis</i>	7	<i>martagon</i> L.....	15	<i>nutans</i> Sm.....	9
<i>subsp. prostratus</i> (Dumort.) Corb.....	7	LONCOMELOS.....	7, 9	<i>verna</i> Huds.....	13
ASPARGACÉES.....	2	<i>pyrenaicum</i> (L.) Hrouda.....	9	SIMETHIS.....	17, 18
ASPHODÉLACÉES.....	13, 17	MAIANTHEMUM.....	6, 10	<i>bicolor</i> (Desf.) Kunth.....	18
ASPHODELUS.....	17, 18	<i>bifolium</i> (L.) F.W.Schmidt.....	10	<i>mattiazii</i> (Vand.) Sac.....	18
<i>albus</i> Mill.....	18	<i>convallaria</i> F.H.Wigg.....	10	<i>planifolia</i> (L.) Gren.....	18
<i>subsp. occidentalis</i> (Jord.) Z.Diaz & Valdés.....	17	MÉLANTHIACÉES.....	16	TRACTEMA.....	6, 13
<i>subsp. albus</i>	17	<i>autumnale</i> L.....	14	<i>lilio-hyacinthus</i> (L.) Speta.....	13
<i>sphaerocarpus</i> Gren. & Godr.....	18	<i>vernale</i> Hoffm.....	14	<i>umbellata</i> (Ramond) Speta.....	13
COLCHICACÉES.....	2, 14	CONVALLARIA.....	6, 8	TULIPA.....	14, 16
COLCHICUM.....	14	<i>bifolia</i> L.....	10	<i>gallica</i> Delaun ex Loisel.....	16
<i>autumnale</i> L.....	14	<i>majalis</i> L.....	8	<i>sylvestris</i> L.....	16
<i>vernale</i> Hoffm.....	14	<i>multiflora</i> L.....	12	<i>subsp. australis</i> (Link) Pamp.....	16
CONVALLARIA.....	6, 8	<i>polygonatum</i> L.....	12	<i>subsp. sylvestris</i>	16
<i>bifolia</i> L.....	10	CONVALLARIACÉES.....	14	XANTHORRHOEACÉES.....	2, 17
<i>majalis</i> L.....	8	DANAE.....	6	YUCCA.....	6
<i>multiflora</i> L.....	12			<i>gloriosa</i> L.....	6
<i>polygonatum</i> L.....	12				



-A-	<i>Gagée de Bohème</i> 15	<i>Nivéole printanière</i> 5
<i>Ail à nombreuses fleurs</i> 4	<i>Gagée des bois</i> 15	-O-
<i>Ail à pétales carénés</i> 4	<i>Gagée des champs</i> 15	<i>Ornithogale à feuilles étroites</i> 11
<i>Ail à tête ronde</i> 4	<i>Gagée des prés</i> 15	<i>Ornithogale à fleurs penchées</i> 8
<i>Ail de Déséglise</i> 4	<i>Gagée jaune</i> 15	<i>Ornithogale des Pyrénées</i> 9
<i>Ail des bois</i> 4	<i>Gagée velue</i> 15	<i>Ornithogale en ombelle</i> 11
<i>Ail des champs</i> 4	<i>Galanthine</i> 5	<i>Ornithogale penché</i> 8
<i>Ail des jardins</i> 4	<i>Goutte de lait</i> 5	-P-
<i>Ail des ours</i> 4	-H-	<i>Parisette à quatre feuilles</i> 17
<i>Ail des vignes</i> 4	<i>Hémérocalle fauve</i> 18	<i>Perce-neige</i> 5
<i>Ail en panicule</i> 4	<i>Hémérocalle jaune</i> 18	<i>Petit muguet</i> 10
<i>Ail flexible</i> 4	-J-	<i>Phalangère à feuilles planes</i> 18
<i>Ail maraîcher</i> 4	<i>Jacinthe des bois</i> 9	<i>Phalangère à fleurs de lys</i> 7
<i>Ail paniculé</i> 4	<i>Jacinthe d'Espagne</i> 9	<i>Phalangère petit-lis</i> 7
<i>Anthéricum à fleurs de lys</i> 7	<i>Jacinthe sauvage</i> 9	<i>Phalangère rameuse</i> 7
<i>Anthéricum ramifié</i> 7	<i>Jonquille des bois</i> 6	<i>Phalangère ramifiée</i> 7
<i>Asperge des bois</i> 9	-L-	-S-
<i>Asperge officinale</i> 8	<i>Lis jaune</i> 18	<i>Safran sauvage</i> 14
<i>Asphodèle blanc</i> 18	<i>Lis martagon</i> 15	<i>Sceau de Salomon commun</i> 12
-B-	<i>Lis rouge</i> 18	<i>Sceau de Salomon multiflore</i> 12
<i>Bâton blanc</i> 18	-M-	<i>Sceau de Salomon odorant</i> 12
<i>Bâton de Saint-Joseph</i> 7	<i>Maïanthème à deux feuilles</i> 10	<i>Sceau de Salomon officinal</i> 12
<i>Bâton royal</i> 18	<i>Muguet</i> 8	<i>Scille à deux feuilles</i> 13
-C-	<i>Muscari à toupet</i> 11	<i>Scille d'automne</i> 12
<i>Clochette d'hiver</i> 5	<i>Muscari botryoïde</i> 10, 11	<i>Scille d'Espagne</i> 9
<i>Colchique d'automne</i> 14	<i>Muscari de Lelièvre</i> 11	<i>Scille en ombelle</i> 13
-D-	<i>Muscari faux botryde</i> 10, 11	<i>Scille lis-jacinthe</i> 13
<i>Dame d'onze heures</i> 11	<i>Muscari négligé</i> 11	<i>Scille printanière</i> 13
-F-	<i>Muscari oublié</i> 11	<i>Simethis à feuilles aplaties</i> 18
<i>Fragon petit houx</i> 13	-N-	<i>Siméthis de Mattiazzi</i> 18
<i>Fritillaire damier</i> 14	<i>Narcisse des poètes</i> 6	-T-
<i>Fritillaire pintade</i> 14	<i>Narcisse jaune</i> 6	<i>Tue-chien</i> 14
-G-	<i>Narcisse trompette</i> 6	<i>Tulipe des Alpes</i> 16
<i>Gagée à pétales étroits</i> 15	<i>Narthécie des marais</i> 17	<i>Tulipe des bois</i> 16
	<i>Nivéole d'été</i> 5	<i>Tulipe du midi</i> 16
	<i>Nivéole de printemps</i> 5	<i>Tulipe sauvage</i> 16

