



Clé de détermination



GÉRANIACÉES

Centre-Val de Loire

Compilation et adaptation de clés de détermination

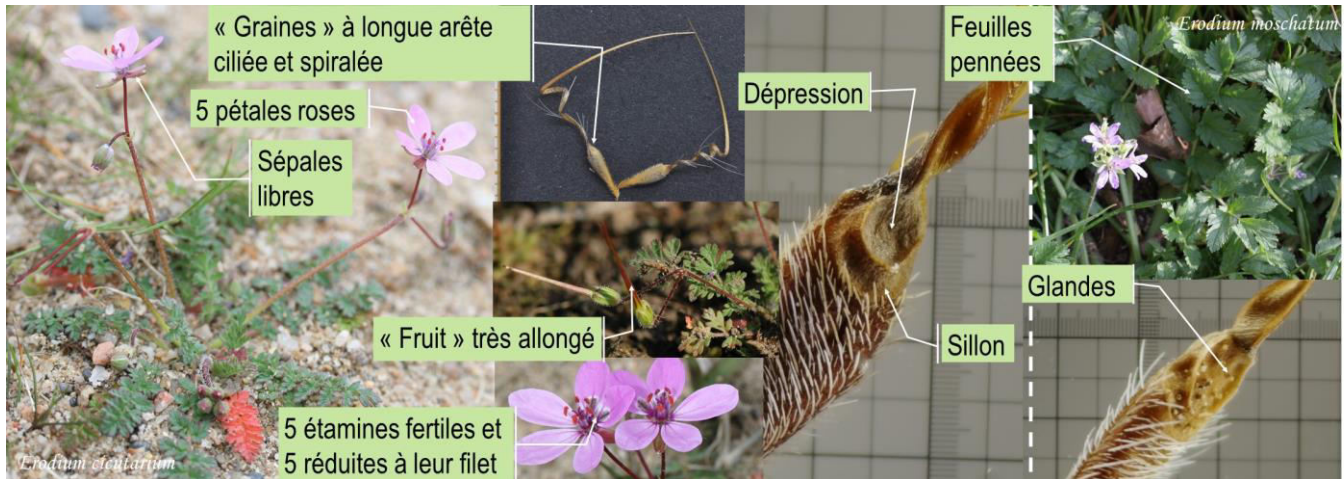
VERSION 1 - 2020

GÉRANIACÉES

- Feuilles à divisions palmées (🌿), parfois tripartites. Fleurs à 10 étamines fertiles (sauf chez *G. pusillum*). Fruits se séparant en 5 méricarpes déhiscents (= « graines »), +/- arrondis à la base et dépourvus de dépressions au sommet. Arête des « graines » glabre, se détachant à partir de la base en se courbant en arc GERANIUM
- ⇒ Feuilles à divisions pennées (🌿). Fleurs à 5 étamines internes fertiles et à 5 externes réduites au filet. Fruits se séparant en 5 méricarpes indéhiscents (= « graines »), aigus à la base et pourvus de 2 dépressions latérales au sommet. Arête des « graines » ciliée, se détachant à partir du haut et se tordant en hélice spirale ERODIUM

ERODIUM

Accidentels historiques : *E. chium* var. *murcicum* (Cav.) Nyman (= *E. littoreum* Léman), *E. ciconium* (L.) L'Hér., *E. laciniatum* (Cav.) Willd., *E. malacoides* (L.) L'Hér.



1. Segments foliaires irrégulièrement dentés à pennatilobés (🌿 → 🌿). Dépression et sillon bien visibles au sommet des « graines » (à la base des arêtes) pourvus de glandes brillantes. Stipules obtuses (🌿). Pétales d'environ 12 mm de long. Fruits longs de 2,5-4,5 cm. Plante glanduleuse, à odeur de musc *E. moschatum* (L.) L'HER.
- ⇒ Segments foliaires pennatifides à pennatiséqués (🌿 → 🌿). Dépression bordée d'un sillon +/- visible au sommet des « graines », non glanduleux, +/- visible(s). Plantes glanduleuses ou non, sans odeur de musc 2

2. Plante glanduleuse ou non. « Graine » et son arête longues de 2,2-4 cm, à sillon +/- marqué et lisse. Inflorescence à 3-7(-9) fleurs. Corolle à symétrie légèrement bilatérale. Pétales purpurins, plus rarement rosés ou blancs, de 5-7,5 mm de longueur avec ou sans tache foncée à la base *E. cicutarium* (L.) L'HER.
- a. Sillon bien visible. Partie allongée du fruit (=bec) > (2,5)-3 cm *subsp. cicutarium*
- b. Sillon peu ou pas visible. Partie allongée du fruit (=bec) < 3 cm *subsp. bipinnatum* (WILLD.) TOURLET
- ⇒ Plante glanduleuse sur les feuilles. « Graine » et son arête longues de 1,4-2,2 cm à sillon absent et dépression peu visible. Inflorescence à 2-3(-5) fleurs. Corolle à symétrie radiaire ou presque. Pétales de 3,5 mm de longueur toujours blancs à lilas pâle *E. lebelii* JORD.

Note : La subsp. *bipinnatum* (Willd.) Tourlet, peut présenter deux formes, une glanduleuse (*E. pilosum* Bor.) sur les sables calcaires secs (comme pour *Arenaria serpyllifolia* var. *viscida*), mais peut-être aussi presque glabre. Les fruits sans sillons se rencontre assez régulièrement même au sein de populations à sillon bien marqué.

E. cicutarium (L.) L'HER., 1789 : [carte]

subsp. bipinnatum (WILLD.) TOURLET, 1907 : (Syn. = *E. bipinnatum* WILLD., Cit. amb. = *E. aethiopicum* (LAM.) BRUMH. & THELL.), *Erodium* d'Éthiopie – Annuel (10-50→60 cm) – MECONNU ? (l'observation d'un seul sillon ne semble pas rare et dans tous les contextes) – Indigène (indiqué initialement dans le val de Loire en Touraine)

☀ Mai à août – Neutrobasophile – Xérophile – Pleine lumière – Oligotrophile – Pelouses sableuses très sèches des bords de Loire – Méditerranéen-atlantique en France

subsp. cicutarium : (Syn. = *E. chaerophyllum* (Cav.) STEUD., = *E. pimpinellifolium* (WITH.) SIBTH., = *E. boreanum* JORD., = *E. triviale* JORD., = *E. pilosum* (THUILL.) STEUD., = *E. dissectum* ROUY), Bec-de-grue commun, *Erodium* à feuilles de ciguë – Annuel (10-50→60 cm) – TRÈS COMMUN (41, 45 CCC ; 18, 28, 36, 37 CC) – Indigène

☀ Avril à octobre – ☀ Toute l'année – Neutrocline à large amplitude – Mésoxérophile – Pleine lumière – Large amplitude trophique – Friches et terrains vagues, cultures, jardins, chemins, milieux urbains, ballasts des voies ferrées et pelouses (*Veronica agrestis-Euphorbion pepi*, *Sisymbrietea officinalis*) – Eurasiatique devenu cosmopolite des régions tempérées (Europe, Asie tempérée, N-Afrique, Macaronésie devenu cosmopolite^{Lamb.}, naturalisé en Amérique du Nord, centrale et du Sud, reste de l'Asie, Australie, Nouvelle-Zélande, Afrique)

E. lebelii JORD., 1852 : Bec-de-grue glutineux – Annuel (8-40 cm) – Peu probable (cité par confusion avec *E. cicutarium* subsp. *bipinnatum* (Cav.) Tourlet)

☀ Mai à août – Neutrobasophile – Xérophile – Pleine lumière – Oligotrophile – Littoral atlantique

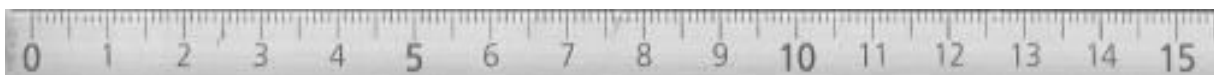
E. moschatum (L.) L'HER., 1789 : Bec-de-grue musqué, *Erodium* musqué – Annuel (10-50 cm) – EXTREMEMENT RARE (37, 45 RRR ; 41 NRR ; 18, 28, 36 Abs) – Accidentel (37, 45), accidentel historique (41) [carte]

☀ Avril à septembre – Neutroacidocline – Mésoxérophile – Pleine lumière – +/- Eutrophile – Bords de routes – Eurasiatique sud-occidentale devenant cosmopolite (Europe S-occidentale et méridionale, SW-Asie, N-Afrique, Macaronésie^{Lamb.}, naturalisé en Amérique du Nord et du Sud, Australie)

GERANIUM

Plantés/cultivés, rarement subspontanés : *G. macrorrhizum* L., anciennement naturalisé sur les bords du canal d'Orléans à Combleux (45)

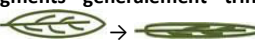
1. Feuilles basales composées. Limbe foliaire à contour triangulaire (🌿) à pentagonal, à 3-5 segments bipennés (🌿), +/- pétiolulés. Plantes à odeur d'encre de Chine, ordinairement un peu velues dans le haut *G. robertianum* L. (Groupe) - 2
- ⇒ Feuilles basales simples, lobées à palmatipartites 3

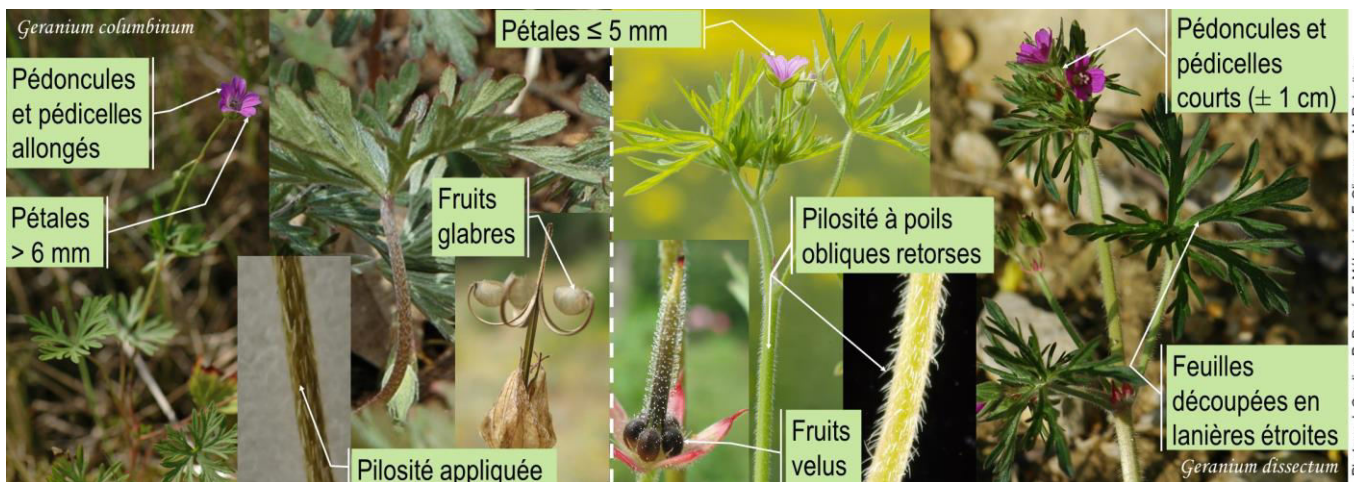




2. **Pétales** longs de (8-)9-14 mm, dépassant longuement le calice. **Anthères** violacées à **pollen orange**. **Feuilles** basales généralement pétiolées. **Base renflée des fruits** à 1-2 sillons transversaux au sommet, et à crêtes peu marquées et peu nombreuses..... *G. robertianum* L.
 ⇒ **Pétales** longs de 5-9 mm, dépassant peu le calice. **Anthères** et **pollen jaunes**. **Feuilles** basales courtement pétiolées. **Base renflée des fruits** à 3-4 sillons dorsaux au sommet et à crêtes saillantes et nombreuses..... *G. purpureum* Vill.



3. **Sépales** de moins de 6 mm de long à la floraison et de moins de 8 mm à la fructification. **Plante** annuelle 4
 ⇒ **Sépales** de plus de 7 mm de long à la floraison et de plus de 10 mm à la fructification..... 11
4. **Limbe des feuilles basales** à segments découpés en lanières étroites et sinus atteignant presque le pétiole..... 5
 ⇒ **Limbe des feuilles basales** non divisés en lanières, à sinus ne dépassant peu ou pas la moitié du limbe à segments larges..... 7
5. **Inflorescences** à une seule fleur. **Pétales** purpurins, longs de 1,4-2 cm. **Limbe foliaire** à segments généralement trifides, à divisions lancéolées-linéaires (), non dentées. **Plante** vivace..... *G. sanguineum* L.
 ⇒ **Inflorescences** généralement à 2 fleurs. **Pétales** longs de moins de 1 cm. **Sépales** nettement aristés. **Plantes** annuelles 6
- Note : La var. *striatum* Weston, 1771, utilisée pour l'ornement se reconnaît à ses fleurs aux pétales rose pâle, striés et obtus à un peu émarginés au sommet.



6. **Pilosité** (pétiole et tige) appliquée. **Pédoncules nettement plus longs (> 2 cm) que la feuille correspondante. Pétales purpurins et > 6 mm. Sépales non glanduleux, pourvus d'une large marge hyaline. Méricarpes (= fruits) glabrescents, non glanduleux. Limbe foliaire à contour général nettement anguleux (pentagonal).....**
 **G. columbinum L.**
- ⇒ **Pilosité étalée dirigée vers le bas. Pédoncules courts (≤ 12 mm) au plus égaux à la feuille correspondante. Pétales rose vif, longs de 4-5 mm. Sépales glanduleux, à marge hyaline nulle ou très étroite. Méricarpes pubescents, glanduleux. Limbe foliaire à contour général presque arrondi.....**
 **G. dissectum L.**

⇒ **Sépales velus, +/- glanduleux, +/- aristés, non ridés en travers, plus ou moins disposés en coupe à l'anthèse.....** **8**

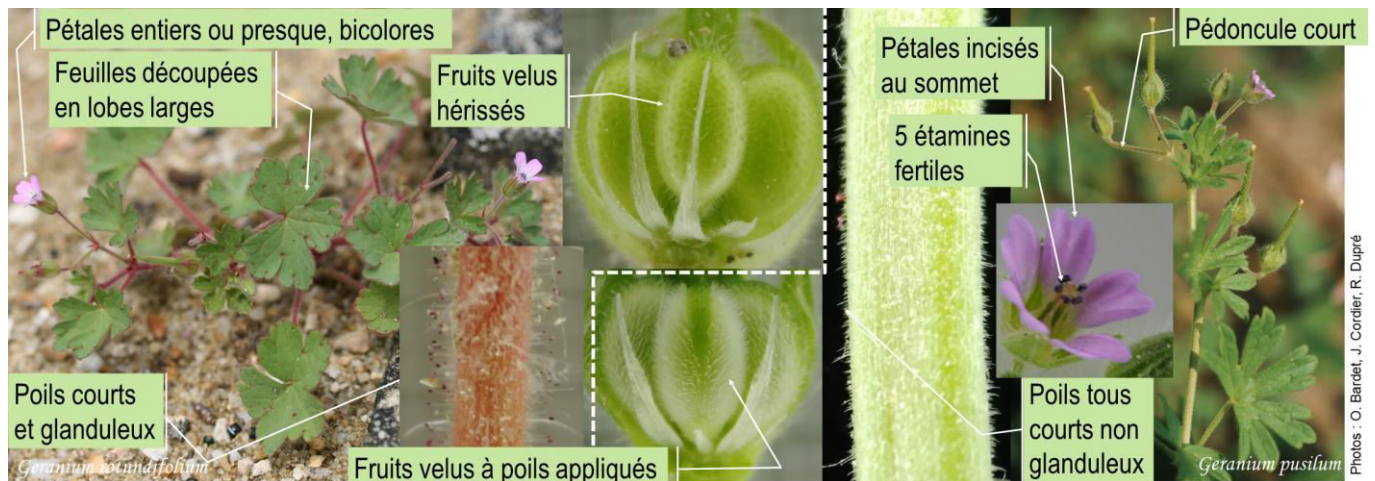
8. **Pilosité de la tige et des pétioles à poils tous courts ≤ 1 mm (ou poils longs rares). Pédoncules courts que les feuilles bractées à leur base. Fruits velus non ridés.....**
 **9**
- ⇒ **Pilosité de la tige et des pétioles présentant à la fois des poils courts et des poils longs de 1-2 mm et étalés. Étamines toutes fertiles. Pédoncules courts que les feuilles bractées à leur base. Fruits glabres ou velus non ridés.....**
 **10**

7. **Sépales glabres, acuminés-mucronés (et), les externes ridés en travers, dressés, rapprochés en tube à l'anthèse. Pétales longs de 7-10 mm. Limbe foliaire luisant, à contour orbiculaire-réniforme (et), palmatifide (), à divisions crénelées (). Plante glabrescente.....**
 **G. lucidum L.**

9. **Tige abondamment velue-glanduleuse (poils glanduleux > 0,5 mm). Sépales nettement mucronés. Pétales entiers ou peu émarginés, longs de 5-7 mm, bicolores (roses et blancs à la base), dépassant peu le calice. Fruits velus à poils hérissés.....**
 **G. rotundifolium L.**
- ⇒ **Tige à poils tous courts. Pétales rose violacé, longs de 2-4 mm, dépassant à peine le calice. Étamines à filet cilié à la base, les 5 externes non fertiles et dépourvues d'anthère. Fruits velus à poils appliqués.....**
 **G. pusillum L.**

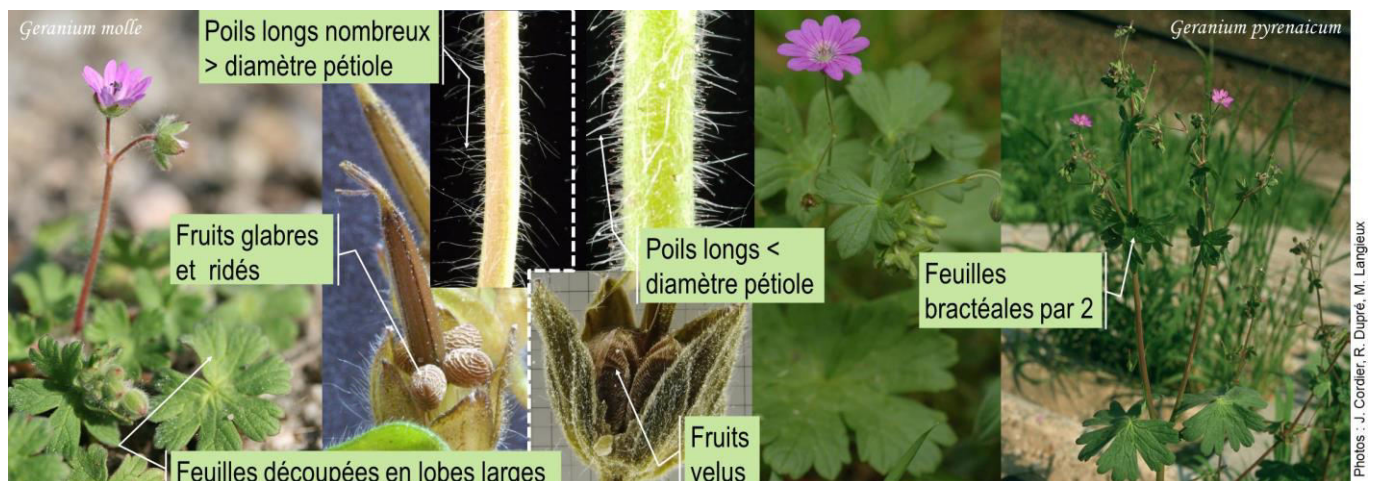
Note : Les géranium les plus communs se déterminent en toute saison grâce à la pilosité de la tige et du pétiole :






- *G. columbinum* : poils non glanduleux très appliqués ;
- *G. dissectum* : poils non glanduleux, courts et rabattus obliquement vers le bas ;
- *G. molle* : poils non glanduleux, mêlant des courts et des très longs (plus longs que le diamètre du pétiole) , quelques poils glanduleux très courts ;
- *G. pusillum* : poils simples très courts mélangés à des poils glanduleux encore plus courts ;
- *G. pyrenaicum* : poils courts, denses, fortement glanduleux et associés à des longs poils espacés (plus courts que le diamètre du pétiole) ;
- *G. rotundifolium* : poils courts étalés à la perpendiculaire et la plupart glanduleux.



10. **Tige à poils courts mêlés de poils longs (1-2 mm) étalés denses. Pétales roses, parfois très pâles ou blancs, longs généralement de 3-6 mm, dépassant le calice. Feuilles bractéales alternes (sauf parfois à la base de l'inflorescence). Fruits glabres, ridés en travers.....**
 **G. molle L.**
- ⇒ **Tige à poils courts mêlés de poils longs (1-2 mm) étalés peu denses. Pétales longs de 7-10 mm, violets. Limbe foliaire à contour presque orbiculaire à réniforme (et), à segments obovales ()-cunéiformes (), tronqués ()-lobés () au sommet. Feuilles bractéales opposées. Fruits velus et lisses.....**
 **G. pyrenaicum BURM.F.**

Note : A rechercher, *G. aequale* (Bab.) Aedo correspondant à un *G. molle* à fruits lisses.



11. **Pétales** longs de **13-20 mm**, **échancrés ou bifides**. **Segments foliaires** (3-5 grands lobes) **acuminés, assez régulièrement dentés**  avec des dents de plus de 5 mm de long. **Sépales** longs de **7-9 mm**, courtement aristés (arête de 0,5-1(-1,5) mm). **Pédicelle floral** un peu plus long à un peu plus court que le calice. **Inflorescence bipare** (= orientée en 2 directions). **Tige glabrescente**, à poils appliqués courts (< 0,2 mm) **G. nodosum L.**
⇒ **Pétales** longs de **8-20 mm**, entiers, crénelés ou à peine échancrés au sommet..... **12**
12. **Pétales** longs de **8-12 mm**, violet noirâtre ou pourpre noirâtre, blanchâtres dans la partie inférieure, généralement apiculés-crénelés au sommet. **Sépales** mucronés (mucron court <0,5 mm). **Corolle étalée, plane à convexe**. Inflorescence généralement unipare. Feuilles basales à 7 lobes non acuminés **G. phaeum L.**
⇒ **Pétales** longs d'au moins 12 mm, jamais noirâtres. **Sépales** nettement aristés à arête généralement ≥ 1 mm). **Corolle concave et plane**..... **13**
13. **Pédicelles floraux munis de poils glanduleux, au maximum 3 fois aussi longs** que les sépales **14**
⇒ **Pédicelles floraux non glanduleux, au moins 4 fois aussi longs** que les sépales. **15**
14. **Fruits penchés ou pendants à maturité**. **Pétales bleu purpurin, rarement lilas ou blancs**. **Filet des étamines** largement triangulaire à la base puis brusquement rétréci en pointe. **Limbe foliaire** profondément divisé en segments étroits, allongés, très aigus  et eux-mêmes profondément incisés et lobes secondaires à bord inférieur généralement nettement concave. **G. pratense L.**
⇒ **Fruits dressés à maturité**. **Pétales rose violacé à pourpre**. **Filet des étamines lancéolé-subulé**, insensiblement rétréci en pointe. **Limbe foliaire** profondément divisé en segments obovales-losangiques , moins aigus  et moins profondément incisés en lobes secondaires à bord inférieur généralement droit ou convexe. **G. sylvaticum L.**
15. **Pétales roses veinés de lignes sombres**. **Bec des fruits** avec des poils très courts (< 0,1 mm) **16**
⇒ **Pétales roses veinés de lignes claires**. **Bec des fruits** avec des poils plus longs **17**
16. **Pétales bombés et incurvés** vers le bas au sommet (à la manière du pavillon d'une trompette)..... **G. versicolor L.**
⇒ **Pétales non bombés et non incurvés** vers le bas au sommet (en forme de coupe de champagne)..... **G. xoxonianum YEO**
17. **Styles** longs de **2,5-3 mm**. **Pétales d'un rose profond et brillant**..... **G. endressii J.GAY**
 **Styles** longs de **3-4(-5) mm**. **Pétales d'un rose pastel** **G. xoxonianum YEO**

G. columbinum L., 1753 : Géranium des colombes, Géranium colombin – Annuel à développement automnal ou hivernal (10-50 cm) – TRES COMMUN (18, 37, 45 CCC ; 28, 36, 41 CC) – Indigène [carte]
☀/☾ Mai à septembre – ☾ Toute l'année – Neutrocline à large amplitude (Neutrobasophile préférentiel) – Mésohydrique – +/- psammophile – +/- Pleine lumière – Mésotrophile – Friches, cultures, chemins, pelouses, milieux urbains et gazons, prairies, levées, et ballasts des voies ferrées – Eurasiatique (Europe, Asie occidentale et médiane, N-Afrique^{Lamb.}, naturalisé en Amérique du Nord)

G. dissectum L., 1755 : Géranium découpé – Annuel à développement automnal ou hivernal (10-40 cm) – EXTREMEMENT COMMUN (18, 28, 36, 37, 41, 45 CCC) – Indigène [carte]
☀/☾ Juin à septembre – ☾ Toute l'année – Neutrocline à large amplitude – Mésohydrique – Sur des sols +/- compacts – +/- Pleine lumière – eutrophile – (*Veronica agrestis-Euphorbion pepili*) – Eurasiatique devenu cosmopolite (Europe, Asie occidentale et centrale, N-Afrique, Macaronésie, devenu cosmopolite^{Lamb.}, naturalisé en Amérique du Nord, Australie, Nouvelle-Zélande)

G. endressii J.GAY, 1832 : Géranium d'Endress, Géranium français – Vivace traçant (30-70 cm) – Planté/cultivé, subspontané (à confirmer, confondu avec *G. xoxonianum*)
☀/☾ Juin à juillet – Montagnes des pyrénéennes occidentales (présent en Amérique du Nord)

G. lucidum L., 1753 : Géranium luisant – Annuel à germination automnale (10-40 cm) – ASSEZ RARE (28, 45 AR ; 37, 41 R ; 18, 36 RR) – Indigène, proche de sa limite nord-orientale de répartition [carte]
☀/☾ Mai à août – ☾ Toute l'année – Neutrocline à large amplitude – Hydrocline à mésohydrique – Demi-ombre à +/- pleine lumière – Eutrophile – Talus et accotements herbeux, lisières forestières, forêts alluviales et pelouses (*Geo urbani-Alliarion petiolatae*) – Eurasiatique sud-occidental (Europe (sauf NE), Asie occidentale et centrale, N-Afrique, Madère^{Lamb.}, présent en Amérique du Nord)

G. molle L., 1753 : Géranium mou, Géranium mollet, Géranium à feuilles molles – Annuel à développement automnal ou hivernal, plus rarement vivace (10-40 cm) – TRES COMMUN (37, 41, 45 CCC ; 18, 28, 36 CC) – Indigène [carte]
☀/☾ Mai à septembre – ☾ Toute l'année – Neutrocline à large amplitude – Mésohydrique – +/- psammophile – +/- Pleine lumière – Large amplitude trophique – Friches, terrains vagues et milieux urbains, jardins, bords des chemins, des cultures et voies ferrées et pelouses (*Veronica agrestis-Euphorbion pepili*) – Eurasiatique occidental devenu cosmopolite (Europe, Asie occidentale, N-Afrique, Macaronésie, devenu cosmopolite^{Lamb.}, naturalisé en Amérique du Nord et du Sud, Australie, Nouvelle-Zélande)

G. nodosum L., 1753 : Géranium noueux – Vivace (20-60 cm) – Planté/cultivé, rarement subspontané
☀/☾ Juin à juillet – Allées d'anciens parcs boisés (*Fagion sylvaticae*) – Montagnes d'Europe méridionale et centrale

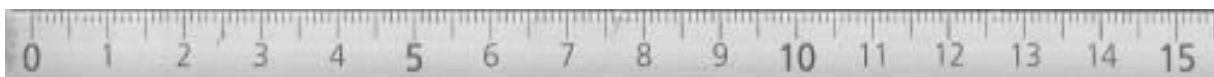
G. phaeum L., 1753 : Géranium brun, Géranium sombre, Géranium livide – Vivace traçant (15-50 cm) – Planté/cultivé, anciennement subspontané
☀/☾ Mai à juillet – Neutrocline – Mésohydrique à hydrocline – Demi-ombre – Mésotrophile – Montagnes européennes (Montagnes de l'Europe méridionale, médiane et orientale^{Lamb.})

G. pratense L., 1753 : Géranium des prés – Vivace (30-80 cm) – Planté/cultivé, anciennement subspontané
☀/☾ Juin à août – Neutrobasophile – Mésohydrique – Pleine lumière – +/- Eutrophile – Eurasiatique septentrional (Europe médiane et septentrionale, Asie occidentale et médiane^{Lamb.}, naturalisé en Amérique du Nord)

G. purpureum VILL., 1786 : (Syn. = *G. robertianum* subsp. *purpureum* (VILL.) NYMAN, = *G. modestum* JORD., = *G. minutiflorum* JORD., = *G. lebellii* BOREAU, = *G. semiglabrum* JORD. EX BOREAU), Géranium pourpre – Annuel à germination automnale (10-40 cm) – ASSEZ RARE (36 AC ; 18, 28, 37, 41, 45 AR) – Indigène [carte]
☀/☾ Mai à septembre – Neutrocline à large amplitude – Mésoxérophile – +/- Pleine lumière – Mésoxérophile – Pelouses, rochers, friches, ballasts des voies ferrées, talus et accotements herbeux et lisières forestières (*Geranio purpurei-Cardaminetalia hirsutae*) – Eurasiatique sud-occidental (Europe S-occidentale et méridionale, SW-Asie, N-Afrique, Macaronésie^{Lamb.}, présent en Amérique du Nord)

G. pusillum L., 1759 : Géranium fluet – Annuel à développement automnal ou hivernal (7-40 cm) – TRES COMMUN (45 CCC ; 18, 28, 41 CC ; 37 C ; 36 AC) – Indigène [carte]
☀/☾ Mai à septembre – ☾ Toute l'année – Acidocline à basophile – Mésohydrique à mésoxérophile – +/- Pleine lumière – Eutrophile – Cultures, friches, chemins, terrains vagues et milieux urbains, gazons, jardins et voies ferrées (*Stellarietea mediae, Artemisietea vulgaris*) – Eurasiatique (Europe, Asie occidentale et centrale, N-Afrique^{Lamb.}, naturalisé en Amérique du Nord)

G. pyrenaicum BURM.F., 1759 : Géranium des Pyrénées – Annuel à développement automnal ou hivernal, parfois vivace (20-60 cm) – COMMUN (18, 28, 41 CC ; 37, 45 C ; 36 AC) – Indigène (18, 36), néo-indigène dans le reste de la région [carte]
☀/☾ Mai à septembre – ☾ Toute l'année – Neutrocline à large amplitude – Sur des sols +/- compacts ou argileux – Mésohydrique – Pleine lumière – Eutrophile – Accotements et talus herbeux, terrains vagues et friches, bords des cultures, berges des rivières et prairies (*Arction*



lappae) – Eurasiatique sud-occidental (Europe, SW-Asie, N-Afrique^{Lamb.}, naturalisé en Amérique du Nord)

G. robertianum L., 1753 : Herbe à Robert, Géranium herbe à Robert – (Bis-)annuel à développement automnal ou hivernal, plus rarement vivace (20-60 cm) – EXTREMEMENT COMMUN (18, 28, 36, 37, 41, 45 CCC) – Indigène [carte]

☀ Avril à octobre – ☀ Toute l'année – Neutrocline à large amplitude – Mésohydrique à hygrocline – Demi-ombre à +/- pleine lumière – Eutrocline – Boisements et leurs lisières, haies, parfois terrains remaniés dans les villages, murs, friches et cultures (*Galio aparines-urticetea dioicae*, *Cardaminetea hirsutae*) – Holarctique devenant cosmopolite (naturalisé en Amérique du Sud, Nouvelle-Zélande, Australie, Afrique du Sud)

G. rotundifolium L., 1753 : Géranium à feuilles rondes – Annuel à développement automnal ou hivernal (10-40 cm) – TRES COMMUN (18, 28, 37, 41 CC ; 36, 45 C) – Indigène [carte]

☀ Mai à octobre – ☀ Toute l'année – Acidocline à basophile – Mésoxérophile – +/- Psammophile – +/- Pleine lumière – Eutrocline – Cultures, friches et terrains vagues, chemins, ballasts des voies ferrées et milieux urbains (bourgs et cimetières) et pelouses (*Veronico agrestis-Euphorbion pepli*, *Sisymbrietea officinalis*) – Eurasiatique (Europe (sauf N), Asie occidentale et centrale, N-Afrique, Macaronésie^{Lamb.}, présent en Amérique du Nord, naturalisé en Australie, Nouvelle-Zélande, Nouvelle-Guinée)

G. sanguineum L., 1753 : Géranium sanguin – Vivace (15-50 cm) – TRES RARE (18 AR ; 36, 37 RR ; 28, 45 RRR ; 41 NRR) – PROTECTION REGIONALE – LISTE ROUGE REGIONALE 2013 (QUASI MENACE) – ESPECE DETERMINANTE ZNIEFF – Indigène, localement spontané [carte]

☀ Mai à juillet – ☀ Toute l'année – Basophile – Xérophile – Demi-ombre à +/- Pleine lumière – +/- Oligotrophile – Lisières forestières ensoleillées (*Geranion sanguinei*) – Eurasiatique occidental (Europe (sauf N), Caucase^{Lamb.}, naturalisé en Amérique du Nord)

G. sylvaticum L., 1753 : Géranium des bois – Vivace (25-80 cm) – EXTREMEMENT RARE (36 RRR ; 18, 28, 37, 41, 45 Abs) – LISTE ROUGE REGIONALE 2013 (VULNERABLE) – ESPECE DETERMINANTE ZNIEFF – Indigène, en limite septentrionale de son aire de répartition [carte]

☀/☀ Mai à août – Neutroacidocline – Hygrocline mésohygrophile – Hygrosciaphile – Demi-ombre – Eutrocline – Lisières des boisements frais (hêtraies, aulnaies-frênaies), anciennement prés et mégaphorbaies – Eurasiatique tempéré (Europe (surtout montagnes dans le S), Asie tempérée^{Lamb.}, présent en Amérique du Nord, Groenland)

G. versicolor L., 1755 : Géranium versicolore, Géranium strié – Vivace (20-40 cm) – Planté/cultivé, anciennement spontané

☀/☀ Mai à septembre – Européen méridional (présent en Amérique du Nord)

G. xoxonianum YEO, 1985 : Géranium de Druce – Vivace traçant (30-100 cm) – Planté/cultivé, spontané

☀/☀ Mai à septembre – Talus routiers et des voies ferrées – Origine horticole



Les principaux ouvrages utilisés pour l'élaboration des clés sont :

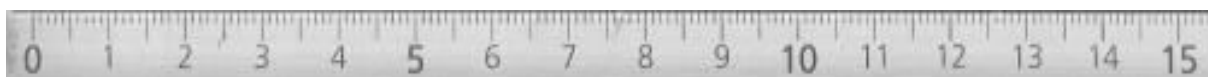
- BOREAU A., 1849 – Flore du centre de la France et du bassin de la Loire, ou description des plantes qui croissent spontanément ou qui sont cultivées en grand dans les départements arrosés par la Loire et ses affluents... 2 vol., Paris: 1172 p.
- BOREAU A., 1857. Flore du centre de la France et du Bassin de la Loire ou description des plantes qui croissent spontanément, ou qui sont cultivées en grand dans les départements arrosés par la Loire et ses affluents, avec l'analyse des genres et des espèces. Librairie Encyclopédique de Roret, Paris. 1126p.
- BUGNON F., 1995. Nouvelle flore de Bourgogne, II – Clés de détermination. Bulletin Scientifique de Bourgogne, édition hors série, 811p.
- CORILLON R., 1982. Flore et Végétation de la Vallée de la Loire (cours occidental : de l'Orléanais à l'estuaire) 1. Texte. Imprimerie JOUVE, 737p.
- COSTE H. Flore descriptive et illustrée de la France de la Corse et des contrées limitrophes, Tome 1 à 3. Librairie scientifique et techniques Albert Blanchard.
- DE BOLÒS & VIGO, 1984-2001. Flora dels països catalans. Tome 14. Editorial barcino. 3574p.
- DES ABBAYES, CLAUSTRES, CORILLON & DUPONT, 1971. Flore et végétation du massif armoricain. Presses universitaires de Bretagne. 653p.
- FOURNIER P., 2000. Les quatre flores de France, Corse comprise. Nouveau Tirage. Dunod. 1104p.
- FRANCHET A., 1885 – FLORE DU LOIR-ET-CHER, PERCHE, BEAUCE, SOLOGNE. BLOIS: 886p.
- GUINOCHET M., DE VILLEMORIN R., 1978. Flore de France. Fascicules 1 à 5. Editions du CNRS.
- JAUZEIN P., 1995. Flore des champs cultivés. INRA, 898p.
- JAUZEIN P. & NAWROT O., 2013. Flore d'Île-de-France. Clés de détermination, taxonomie, statuts. Editions Quae. 606 p.
- JOVET P., DE VILLEMORIN R., 1984. Flore descriptive et illustrée de la France, Premier supplément. Librairie Scientifique et Technique Albert Blanchard. 86p.
- JOVET P., DE VILLEMORIN R., 1987. Flore descriptive et illustrée de la France, Second supplément. Librairie Scientifique et Technique Albert Blanchard. 83p.
- JOVET P., DE VILLEMORIN R., 1975. Flore descriptive et illustrée de la France, Troisième supplément. Librairie Scientifique et Technique Albert Blanchard. 153p.
- JOVET P., DE VILLEMORIN R., 1987. Flore descriptive et illustrée de la France, Quatrième supplément. Librairie Scientifique et Technique Albert Blanchard. 129p.
- JOVET P., DE VILLEMORIN R., 1997. Flore descriptive et illustrée de la France, Cinquième supplément. Librairie Scientifique et Technique Albert Blanchard. 105p.
- JOVET P., DE VILLEMORIN R., Kerguelen M., 1985. Flore descriptive et illustrée de la France, Premier supplément. Librairie Scientifique et Technique Albert Blanchard. 136p.
- JOVET P., Kerguelen M., 1997. Flore descriptive et illustrée de la France, Septième supplément. Librairie Scientifique et Technique Albert Blanchard. 122p.
- LAMBINON J., DE LANGHE J.E., DELVOSALLE L., DUVIGNEAUD J., 1992. Nouvelle Flore de la Belgique, du Grand-Duché de Luxembourg, du Nord de la France et des régions voisines, quatrième édition. Editions du Patrimoine du Jardin botanique national de Belgique, 1092.
- LAUBER K., WAGNER G., 1998. Flora Helvetica, Flore illustrée de Suisse. BELIN, 1616p.
- LAUBER K., WAGNER G., 1998. Flora Helvetica, Flore illustrée de Suisse, Clef de détermination. BELIN, 276p.
- LEGRAND A., 1883, 1894 – Flore analytique du Berry contenant toutes les plantes vasculaires... de l'Indre et du Cher. Soumard-Berneau, Bourges, 1ère éd.: 347 p.; rééd. 1894, L. Renaud, Bourges: 431 p. [rééd. en facsimilé par Lafitte Reprints, 1985].
- PROVOST M., 1999. Flore vasculaire de Basse-Normandie. Presses universitaires de Caen, CD Rom.
- RAMEAU J.C., MANSION D., DUME G., 1989. Flore Forestière Française, 1- Plaines et Collines. Institut pour le Développement Forestier, 1785p.
- ROUY & FOUCAUD, 1893-1913. Flore de France ou Description des plantes qui croissent spontanément en France, en Corse et en Alsace-Lorraine. Tome 1-14. Société des Sciences naturelles de la Charente-Inférieure. 5936p.
- STACE, 2010. New Flora of the british Isles. Third edition. Cambridge University Press. 1232p.
- TISON J.M., DE FOUCAULT B., 2014. Flora gallica – Flore complète de la France. Société botanique de France. Biotope. 1400p.
- TISON J.-M., JAUZEIN p. & MICHAUD H., 2014. Flore de la France méditerranéenne continentale. Naturalia éditions. 2078 p.
- TOURLET E.-H., 1908. Catalogue raisonné des plantes vasculaires du département d'Indre-et-Loire. Paul Klincksieck, Paris; Théophile Tridon, Tours. 621p.
- TUTIN T.G., HEYWOOG V.H., BURGESS N.A., MOORE D.M., VALENTINE D.H., WALTERS S.M., WEBB D.A., Flora Europea. Cambridge University Press

Flore informatique :
www.floraiberica.org
www.efloras.org
plants.usda.gov

CONTRIBUTEURS (tests, relectures) AUX CLES DES FAMILLES : Ophélie Beslin, Christophe Bodin, Pierre Boudier, Pierre Delahaye, Florient Desmoulin, Rémi Dupré, Sarah Gautier, Marie Leblanc, Julien Mondion, Simon Nobilliaux, Damien Pujol, Frédéric Refait, Nicolas Roboüam, Patricia Vahrameev, Bjorn Volkert

CONTRIBUTEURS (photographies) : cf. chaque illustration des genres

REFERENCE : CORDIER J. 2020. CLE D'IDENTIFICATION DES GERANIACEES DU CENTRE-VAL DE LOIRE (COMPILATION ET ADAPTATION). CONSERVATOIRE BOTANIQUE NATIONAL DU BASSIN PARISIEN. 7 P.



<i>ERODIUM</i>	1
<i>aethiopicum</i> (Lam.) Brumh. & Thell.	1
<i>bipinnatum</i> Willd.	1
<i>boraeum</i> Jord.	1
<i>chaerophyllum</i> (Cav.) Steud.	1
<i>chium</i> (L.) Willd.	1
var. <i>murcicum</i> (Cav.) Nyman.	1
<i>ciconium</i> (L.) L'Hér.	1
<i>cicutarium</i> (L.) L'Hér.	1
subsp. <i>bipinnatum</i> (Willd.) Tourlet.	1
subsp. <i>cicutarium</i>	1
<i>dissectum</i> Rouy.	1
<i>laciniatum</i> (Cav.) Willd.	1
<i>lebelii</i> Jord.	1
<i>littoreum</i> Léman.	1
<i>malacoides</i> (L.) L'Hér.	1

-B-

<i>Bec-de-grue commun</i>	1
<i>Bec-de-grue glutineux</i>	1
<i>Bec-de-grue musqué</i>	1

-E-

<i>Erodium à feuilles de ciguë</i>	1
<i>Erodium d’Ethiopie</i>	1
<i>Erodium musqué</i>	1

-G-

<i>Géranium à feuilles molles</i>	4
---	---

<i>moschatum</i> (L.) L'Hér.	1
<i>pilosum</i> (Thuill.) Steud.	1
<i>pimpinellifolium</i> (With.) Sibth.	1
<i>triviale</i> Jord.	1
GÉRANIACÉES	1
GERANIUM	1
<i>aequale</i> (Bab.) Aedo	3
<i>columbinum</i> L.	3
<i>dissectum</i> L.	3
<i>endressii</i> J.Gay	4
<i>lebelii</i> Boreau	4
<i>lucidum</i> L.	3
<i>macrorrhizum</i> L.	1
<i>minutiflorum</i> Jord.	4
<i>modestum</i> Jord.	4
<i>molle</i> L.	3

<i>Géranium à feuilles rondes</i>	5
<i>Géranium brun</i>	4
<i>Géranium colombin</i>	4
<i>Géranium d’Endress</i>	4
<i>Géranium de Druce</i>	5
<i>Géranium découpé</i>	4
<i>Géranium des bois</i>	5
<i>Géranium des colombes</i>	4
<i>Géranium des prés</i>	4
<i>Géranium des Pyrénées</i>	4
<i>Géranium fluet</i>	4
<i>Géranium français</i>	4
<i>Géranium herbe à Robert</i>	5
<i>Géranium livide</i>	4
<i>Géranium luisant</i>	4
<i>Géranium mollet</i>	4

<i>nodosum</i> L.	4
<i>phaeum</i> L.	4
<i>pratense</i> L.	4
<i>purpureum</i> Vill.	2
<i>pusillum</i> L.	3
<i>pyrenaicum</i> Burm.f.	3
<i>robertianum</i> L.	2
subsp. <i>purpureum</i> (Vill.) Nyman	4
<i>rotundifolium</i> L.	3
<i>sanguineum</i> L.	2
var. <i>striatum</i> Weston	2
<i>semiglabrum</i> Jord. ex Boreau	4
<i>sylvaticum</i> L.	4
<i>versicolor</i> L.	4
<i>xoxonianum</i> Yeo	4

<i>Géranium mou</i>	4
<i>Géranium noueux</i>	4
<i>Géranium pourpre</i>	4
<i>Géranium sanguin</i>	5
<i>Géranium sombre</i>	4
<i>Géranium strié</i>	5
<i>Géranium versicolore</i>	5

-H-

<i>Herbe à Robert</i>	5
-----------------------------	---

