



Juillet 2026

Évolution du linéaire des haies

Essentielles pour le cycle de vie de nombreuses espèces, les haies rendent de nombreux services à l'agriculture (refuge pour les auxiliaires, lutte contre le ruissellement, épuration des eaux...). Soumises à des arrachages (en raison de difficultés d'entretien ou gêne), les haies sont menacées de disparition. L'indicateur produit par l'Observatoire rend compte de leur évolution sur le territoire régional.

DÉFINITION

Les haies sont des **alignements** d'arbres, d'arbustes et de lianes, de 3 à 20 mètres de haut et de largeurs diverses (plantées en un, deux ou trois rangs, la largeur peut varier de 1 à 5 mètres environ).

Ce sont des éléments du paysage essentiels à la **petite faune** car elles fournissent de la nourriture (fruits à coques, baies, nectar, bois morts...)

mais aussi un **abri** pour de nombreuses espèces (insectes, oiseaux, petits mammifères...).

Lorsque le linéaire de haies est dense sur un territoire, celui-ci est désigné sous le terme de **bocage**. La partie sud du Centre-Val de Loire, en Brenne en est un parfait exemple.

LES ENJEUX

Avec le remembrement des terres agricoles, débuté pendant la seconde guerre mondiale dans un objectif de **production agricole massifiée**, les haies ont été arrachées des lieux d'élevage. Arrachage des haies mais aussi des vergers, destruction des murs de pierres, « l'idéal » champenois et beauceron gagnait les esprits. L'écosystème fonctionnel qui existait autour

de la haie, fut détruit par les actions de remembrement, entraînant une **réaction écologique classique** : moins d'espèces prédatrices (rapaces, passereaux, martres, serpents, renards...), plus d'espèces s'avérant être source de problèmes pour les cultures agricoles (insectes, mulots, campagnols...).

EN CHIFFRES

70 % des haies

du territoire hexagonal ont disparu depuis 1945

750 000 km

de linéaire de haies en France en 2022

Entre 2017 et 2021

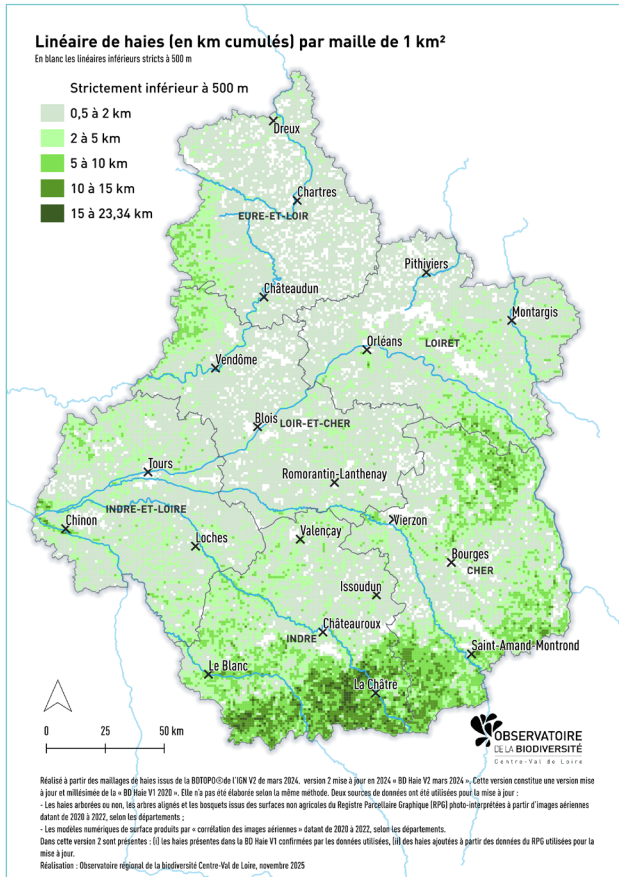
environ **23 500 km** de haies ont été détruites chaque année

88 339 km

de haies en Centre-Val de Loire en 2022



EN RÉGION

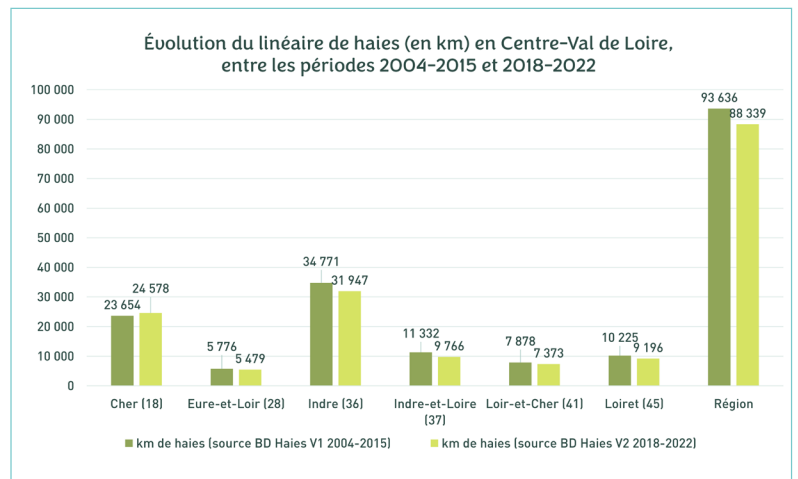


Tous les départements, à l'exception du Cher, notent une **perte du linéaire de haies** entre avant et après 2015. Le Centre-Val de Loire perd ainsi 5 300 km de haies entre les deux périodes.

L'Indre est le département qui enregistre le plus grand nombre de perte avec -2 824 km de haies, suivi par l'Indre-et-Loire (-1 566 km), le Loiret (-1 030 km), le Loir-et-Cher (-505 km), puis l'Eure-et-Loir (-297 km). Le département du Cher bénéficie d'un gain de linéaire avec + 924 km de haies.

-6 % de linéaire de haies en région
 pré et post-2015

Le Centre-Val de Loire perd ainsi **5 300 km**
 de haies entre les deux périodes.



LES PERSPECTIVES

Les haies sont un atout majeur dans la **continuité écologique** des territoires (trame verte) et la **conservation** de la biodiversité. Leurs services liés à l'agriculture en font aussi **un avantage pour la production agricole**. La poursuite de leur disparition en région, malgré des programmes

publics d'aide à la plantation, est inquiétante. Le déploiement des actions du **Réseau Haies Centre-Val de Loire** pourra contribuer à faire émerger de nouveaux projets de plantations (notamment en encourageant l'agroforesterie en région).

Échelle de constitution : échelle régionale
 Mise à jour de l'indicateur : dépendant de la base de données nationale
 Rédactrice : Laetitia Roger-Perrier, ARB Centre-Val de Loire
 Comité de relecture : Groupe de travail de l'Observatoire*
 Sources des données : données issues des bases de données Haies de l'IGN, la mise à jour de la BD Haies nationale s'étale sur une période de 2018 à 2022. La

comparaison entre la BD V1 et la BD V2 permet globalement une comparaison pré et post 2015 (les données de la BD V1 allant de 2004 à 2015).
 *Le groupe de travail de l'Observatoire est constitué des 3 co-pilotes (Région, OFB et DREAL) et des 3 pôles Faune, Flore & habitats et Gestion des milieux naturels.