



HABITAT NATUREL

LANDES SÈCHES

VULNÉRABLE

DESCRIPTION



Lande à Ciste faux-alysson en Sologne © R. Dupré

Période d'observation optimale : mai - septembre

Hauteur de la végétation : le plus souvent inférieure à **1 m.** (buissonnant).

Composition : dominé par des arbustes nains, en particulier des bruyères, la Callune et l'Ajonc nain.

Sol : très filtrant (rocaillieux ou riche en sable) et acide.

Les landes sèches

Les landes sèches se développent en pleine lumière sur des **sites bien exposés et des sols acides pauvres en éléments nutritifs et s'asséchant rapidement**. Elles sont dominées par des ligneux de petite taille, des genêts et des ajoncs, ainsi que la Bruyère cendrée et la Callune dont la floraison colore le milieu d'un rose pourpré caractéristique en été. Cette **formation buissonnante** héberge souvent une strate herbacée riche en **graminées vivaces, plantes annuelles, mousses et lichens**. Les landes sèches constituent une **végétation transitoire entre la forêt et la pelouse** et leur persistance est étroitement liée à une exploitation cyclique de la forêt ou au pastoralisme.



Elles représentent en région un **habitat de nidification privilégié pour l'Engoulevent d'Europe**. Elles accueillent également d'autres espèces d'oiseaux remarquables, comme l'Alouette lulu ou la Fauvette pitchou, ainsi que des cortèges caractéristiques d'Orthoptères (Gomphocère tacheté, Criquet des ajoncs...) ou de papillons (Azurés du Genêt et de l'Ajonc, Petit paon de nuit...).

Lande en surplomb de la retenue d'eau de Sidiailles (Cher) © R. Dupré

Q ESPÈCES TYPIQUES DE CE MILIEU

Criquet des ajoncs



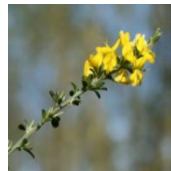
Callune



Cladonie en cou de girafe



Genêt pileux



Lézard des souches



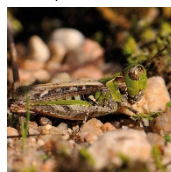
Ciste en ombelle



Ajonc nain



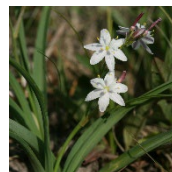
Gomphocère tacheté



Bruyère cendrée



Siméthris de Mattiazzi



Fauvette pitchou



Glaieul de Galice



Azuré de l'Ajonc



Sabline des montagnes



Ciste faux-alysson



MENACES

Les landes sèches étaient traditionnellement valorisées par le **pâturage ovin et caprin** ou exploitées pour la terre de bruyère ou la récolte des genêts et des bruyères pour la confection de balais. Leur régression est due à **l'abandon des activités traditionnelles** avec pour conséquences l'embroussaillage, la densification du couvert forestier ou leur enrésinement (plantation de pins).

À SAVOIR

En région Centre-Val de Loire, **71 ZNIEFF de type 1** (Zones naturelles d'intérêt écologique, faunistique et floristique) abritent des landes sèches à bruyères (8 %).

RESSOURCES

En savoir plus

- Nature Centre et CBNBP, 2014 - *Livre rouge des habitats naturels et des espèces menacés de la région Centre*.
- [Fiche de la DIREN Centre sur les landes sèches \(2004\)](#)
- [Fiche sur les landes sèches dans les cahiers d'habitats Natura 2000](#)
- [Page Landes et pelouses](#) sur le Portail régional de la biodiversité



STATUT DE L'HABITAT

Classement dans la liste rouge régionale :

En danger critique (landes arides de Sologne)

Vulnérable (landes sèches)



Habitat déterminant de ZNIEFF

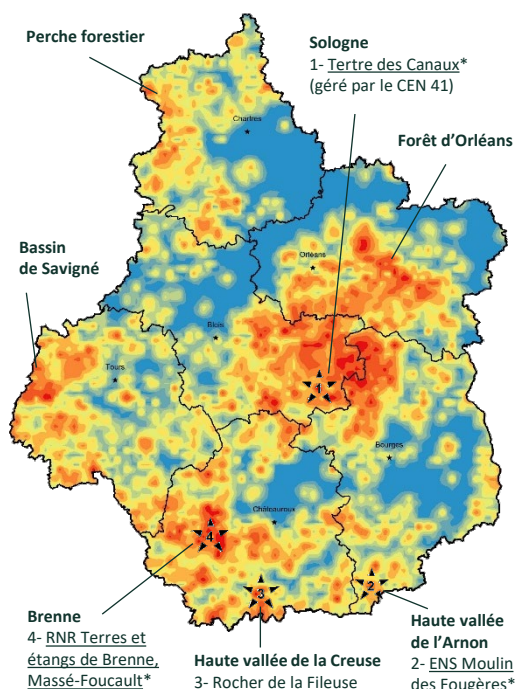
Habitat d'intérêt communautaire (Natura 2000)

SITUATION

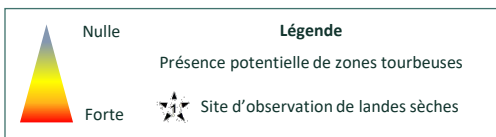
Répartition nationale

Les landes sèches sont surtout rencontrées dans la **moitié ouest de la France** où le contexte pédologique et le climat atlantique leur sont favorables. Elles se raréfient vers le nord-est et sont pratiquement absentes dans le Bassin méditerranéen.

Carte de présence des landes sèches en Centre-Val de Loire et localisation des régions naturelles où les observer



* Sites accessibles uniquement dans le cadre de visites guidées



Répartition régionale

En Centre-Val de Loire, les landes sèches se rencontrent surtout dans les **régions naturelles boisées**. Les grandes surfaces sont en forte raréfaction et elles se limitent souvent en contexte forestier ou bocager à un linéaire étroit sur les talus des bords des routes et des chemins.

Elles restent néanmoins répandues sur les sables de **Sologne** et de la **Forêt d'Orléans**. Mais on les trouve aussi dans l'arc forestier du Perche, le bassin de Savigné, la Forêt de Chinon, le Richelais, la forêt de Loches, la Brenne, les Forêts de Châteauroux et de Chœurs-Bommiers, la Marche...

Mesures de préservation

Comme de nombreux milieux ouverts, les landes sèches ne sont généralement plus entretenues et ont tendance à s'embroussailler et à se reboiser spontanément. Lorsque les arbustes deviennent trop denses, une **coupe rase** permet généralement de redynamiser la lande sous-jacente. Un **broyage** ou un **pâturage régulier** permet de contenir l'embroussaillage.

Les plantations de pins engendrent aussi un appauvrissement de la diversité des landes. Cependant, un **boisement mature très lâche** laisse pénétrer suffisamment de lumière au sol pour maintenir une lande diversifiée.