

Date de création :  
16/11/2015

Mise à jour :  
Septembre 2021

Quelles solutions sont apportées par la société en région ?  
Quels moyens sont mis en œuvre ?

L'éducation à la biodiversité (ensemble des êtres vivants et de leurs milieux de vie) souhaite rapprocher les citoyens (enfants comme adultes) de leur environnement naturel, à travers des expériences sensorielles et pratiques. L'éducation à l'environnement et au développement durable ne se limite pas à la compréhension de la nature, elle fait également le lien avec le contexte social, économique et culturel, et incite les habitants à faire évoluer leurs gestes au quotidien.

### DÉFINITION & DESCRIPTION

La Région Centre-Val de Loire s'est engagée depuis plusieurs années aux côtés des associations œuvrant dans le domaine de l'éducation à l'environnement. En informant et en mobilisant le public autour des questions d'environnement et de développement durable, les associations contribuent de façon majeure à l'écocitoyenneté. La sensibilisation du grand public et des scolaires est, en effet, un enjeu important pour la préservation de la biodiversité et sa prise en compte au quotidien. En région Centre-Val de Loire, l'éducation à l'environnement est structurée autour du réseau GRAINE Centre-Val de Loire, créé en 1997. Celui-ci réunit sur le territoire la majorité des acteurs qui ont une mission d'information, de sensibilisation et

d'éducation à l'environnement et au développement durable.

L'indicateur d'éducation à la biodiversité, permet d'appréhender la sensibilisation du public sur la biodiversité, une des thématiques liée à « l'environnement et au développement durable ».

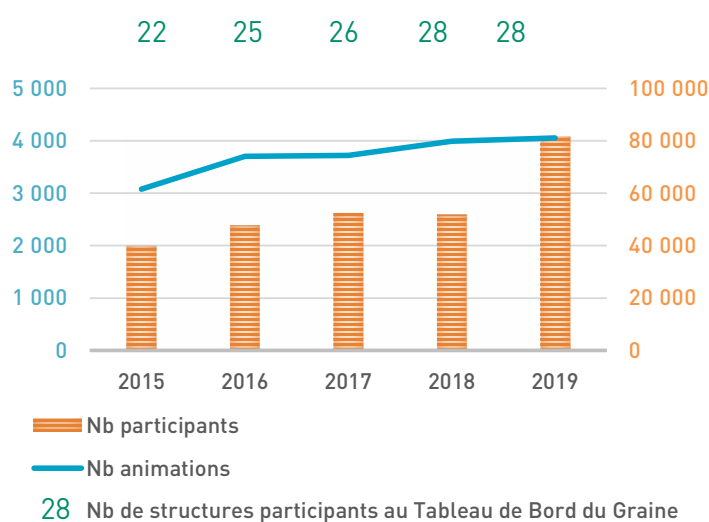
Traité uniquement sur l'aspect quantitatif, il reflète l'évolution du nombre d'expériences vécues par le public en rapport avec la nature, et par là-même l'intérêt de la société pour l'environnement au sens large. Il ne prend en compte que les actions de sensibilisation auxquelles le public participe de façon active : les actions de type « événementiel » ne sont donc pas intégrées dans cet indicateur.

### RÉSULTATS

Les activités de sensibilisation réalisées par 28 structures du réseau d'éducation à l'environnement et au développement durable sont représentées ici pour l'année 2019, sur un total de 80 structures membres (soit 35% du réseau). Du fait des conditions sanitaires, les animations ont été extrêmement perturbées. L'année 2021 connaît également des difficultés. Ces deux années feront donc l'objet d'une analyse particulière en 2022.

En 2019, ces 28 structures ont mis en place **4 052 animations sur le thème de la biodiversité**, incluant les animations sur la faune, la flore, les milieux naturels, les paysages et les animations thématiques transversales. **81 664 personnes ont participé à ces animations.**

Au regard de l'augmentation du nombre de structures du réseau participant au Tableau de Bord du Graine chaque année (de 22 en 2015 à 28 en 2019), les données brutes du nombre d'animations ne peuvent être directement comparées (cf. paragraphe Limites d'utilisation). Le graphique ci-contre représente le nombre de participants (en orange) comparé au nombre d'animations sur le thème de la biodiversité assuré par les structures (courbe bleue). De 2015 à 2017, ces deux données ont tendance à augmenter. En 2018, on observe une légère inflexion pour le nombre de participants mais l'année suivante, le nombre de participants augmente de plus d'un tiers. Le ratio du nombre de participants par animation jusque-là, entre 13 et 14 participants en moyenne depuis 2015, était de 20 en 2019.



Évolution du nombre total d'animations sur la biodiversité mises en place et du nombre de participants

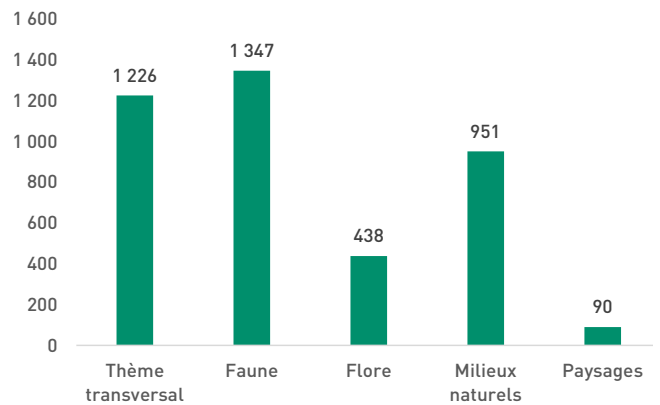


En 2019, en région, 56% des animations ont pour sujet la biodiversité (faune, flore, milieux naturels, paysages et thèmes transversaux) : 57% des participants aux actions d'éducation à l'environnement ont été sensibilisés à cette thématique - hors événementiels-. Cette proportion tend à diminuer depuis 2015.

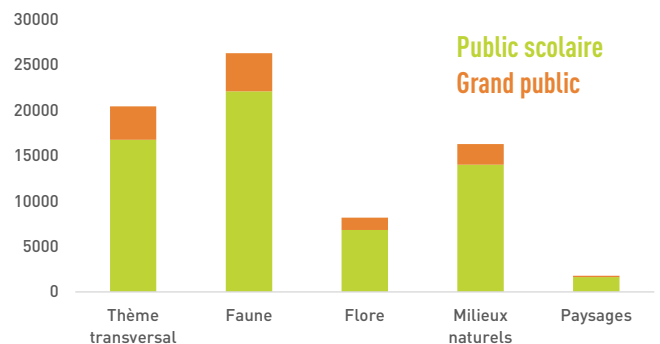
**Au sein de la thématique biodiversité, un peu plus d'un tiers des animations portent sur la faune**, sujet comptant le plus d'animations et de participants depuis 5 ans (cf. graphique ci-contre). Les sujets sur les milieux naturels et ceux abordant une thématique dite transversale (animations générales sur la biodiversité : balade nature, la biodiversité dans ma cour / dans ma rue...) sont les suivants, avec respectivement 23% et 30% des animations qui leur sont dédiés. La flore représente 11% des animations et finalement, les paysages, constituent le sujet le moins abordé (2% des animations en 2019).

**En 2019, 84% des publics touchés sont des scolaires**, de tous niveaux (maternelle à enseignement supérieur). Cette proportion est en augmentation depuis 2015 (+20%), d'après les données dont disposent le réseau. Le public hors scolaire est constitué de familles, de groupes d'adultes, de professionnels.

Le graphique ci-contre présente le nombre de participants par thème d'intervention et par type de public (scolaire / grand public) en 2019.



Nombre d'animations par thématique de sensibilisation en 2019  
(Le thème transversal mélange des sujets communs aux autres thématiques)



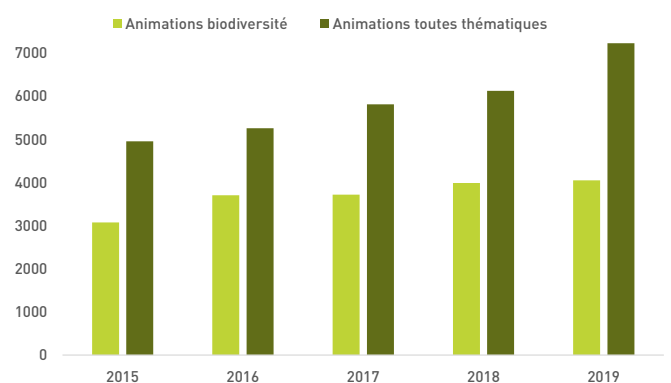
Nombre et typologie des participants par thématique de sensibilisation en 2019

## ANALYSE

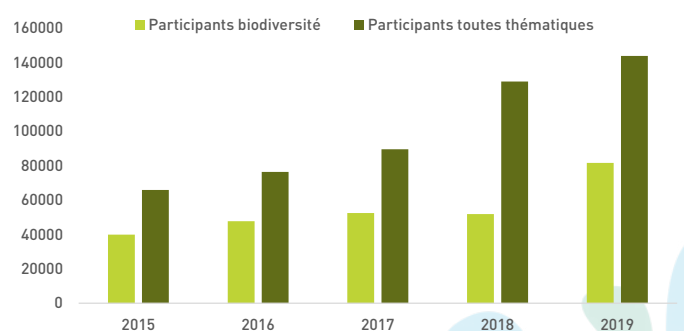
*L'analyse est à prendre avec précaution du fait du nombre changeant de structures communiquant leurs données chaque année (cf. page 1).*

De 2015 à 2018, la thématique biodiversité a été de plus en plus abordée dans les actions de sensibilisation à l'environnement et au développement durable. En 2019, pour un nombre équivalent de structures participant au Tableau de Bord, on observe une légère diminution de cette proportion au regard du nombre total d'animations toutes thématiques confondues : 56% des animations proposées en environnement et développement durable ont eu pour sujet thématique la biodiversité (visible sur le graphique ci-contre).

Le nombre de participants aux actions de sensibilisation augmente depuis 2015. En rapportant le nombre de participants toutes thématiques, au nombre de structures participants au Tableau de Bord, on note une augmentation du public de + 42% de 2015 à 2019. Le nombre de participants aux animations sur la biodiversité augmente lui aussi au fil des ans mais fluctue en rapport du nombre total de participants (sur toutes animations confondues). Ainsi 61% des participants ont assisté à des animations sur la biodiversité en 2015, seulement 40% en 2018 puis de nouveau 57% (= 81 664 / 143 871) en 2019 (second graphique ci-contre).

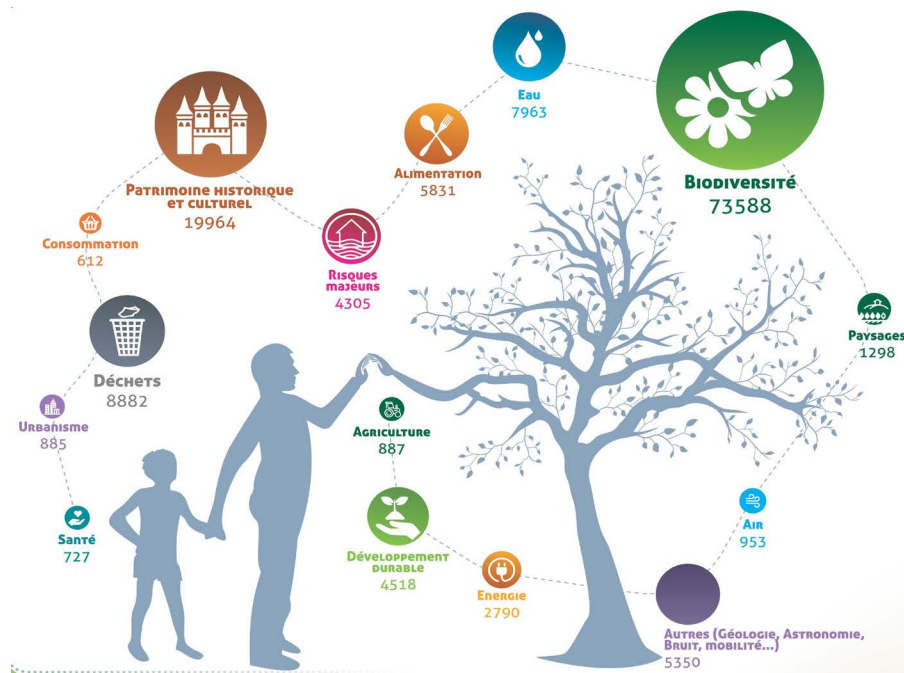


Évolution du nombre d'animations proposées depuis 2015



Évolution du nombre de participants aux animations depuis 2015

La biodiversité reste la porte d'entrée privilégiée pour attirer les publics et permet un rayonnement vers les autres sujets, tous utiles pour la préservation de la nature. La baisse du nombre de participants aux animations sur la biodiversité par rapport aux autres thématiques, peut s'expliquer par une diversification des intérêts des publics et donc une prise en compte plus large de l'environnement dans leur quotidien. L'infographie ci-contre indique les thématiques abordées par les structures du GRAINE Centre-Val de Loire et le nombre total de personnes sensibilisées, c'est-à-dire comptabilisées une seule fois, à l'inverse des chiffres traités jusque ici. En effet, sont considérées dans l'indicateur, les personnes *mobilisées*, c'est-à-dire, participant effectivement aux animations et pouvant donc être comptabilisées plusieurs fois.



Répartition des personnes sensibilisées par thématiques en 2019 (138 500 personnes sensibilisées)  
(source : GRAINE Centre-Val de Loire, chiffres 2019).

## LIMITES D'UTILISATION

Les structures membres du réseau GRAINE Centre-Val de Loire ne remplissent pas toutes le Tableau de Bord de l'Éducation à l'Environnement et au Développement Durable (EEDD) qui constitue pour l'instant la seule source de données exploitée par l'indicateur.

Cet indicateur doit être interprété en tenant compte de l'augmentation du nombre de structures qui renseignent le Tableau de Bord au fil des ans ce qui permettra d'affiner un peu plus les résultats d'années en années. En 2015, seulement 22 structures sur 59 qui constituaient le réseau GRAINE Centre-Val de Loire cette année-là ont participé à la remontée des données (soit 37%) et en 2019, 28 structures sur les 80 membres actuels ont fait remonter leurs informations (soit 35%).

L'indicateur nous permet donc déjà, de rendre compte de l'évolution du nombre de personnes sensibilisées et de l'évolution du réseau des structures d'EEDD. En revanche, il ne permet pas l'analyse de l'attractivité des animations proposées pour laquelle plusieurs phénomènes interviennent comme la météo, la localisation géographique...

### Marge d'amélioration :

L'indicateur peut être amélioré par une meilleure participation au Tableau de bord régional des structures partageant leurs données sur les actions de sensibilisation à la biodiversité.

## CARACTÉRISTIQUES TECHNIQUES

### Sources des données :

Tableau de Bord de l'EEDD en région Centre-Val de Loire – GRAINE Centre-Val de Loire 2021.

### Fréquence de mise à jour :

Mise à jour annuelle de l'indicateur (l'année 2020 sera traitée avec l'année 2021 pour un meilleur recul).

### Échelle de constitution :

Régionale.

## POUR EN SAVOIR +

### Sur l'indicateur :

[Site internet du GRAINE Centre-Val de Loire](#)

### Rédacteur-trice :

Julien LEVRAT, GRAINE Centre-Val de Loire  
Laetitia ROGER-PERRIER, ARB Centre-Val de Loire



## MODALITÉS DE CALCUL

Nombre d'animations d'éducation/sensibilisation à la biodiversité et nombre de participants, répartis entre scolaires et grand public.

Le nombre global d'interventions dans l'année, sur l'ensemble des thématiques environnementales, est également donné à titre de comparaison.

## MÉTHODOLOGIE

- **Scolaires** : regroupe les classes de tous niveaux (cycle 1 à enseignement supérieur), les interventions dans le cadre scolaire et les séjours ou classes de découverte.
- **Grand public** : regroupe les familles, les accueils collectifs de mineurs, les chantiers de jeunes, les professionnels et groupes d'adultes.
- **Les actions d'éducation à la biodiversité regroupent** :
  - les séjours / classes de découverte ;
  - les formations ;
  - les animations nature ;
  - les accompagnements de démarche de développement durable (accompagnement qualitatif : territoires résilients, adaptation au changement climatique, Schéma de cohérence territoriale, Plan climat-air-énergie territorial...)
  - les accueils de collectifs de mineurs – loisirs jeunes ;
  - les interventions dans le cadre scolaire ;
  - les visites guidées ;
  - les journées d'échanges et de rencontres ;
  - les chantiers de jeunes ou équivalent.

Les actions relevant de l'événementiel, basées sur de la visite libre du public, ne sont pas prises en compte dans cet indicateur.

Ces actions d'éducatons sont menées sur différentes thématiques. Ici ne sont retenues que celles en relation directe avec la biodiversité : faune, flore, milieux et paysages, et les animations transversales, mêlant ces thématiques. Le nombre total de participants (utilisé ici) et le nombre de participants sans double compte sont disponibles pour évaluer le nombre de personnes sensibilisées par an et l'importance quantitative de la sensibilisation.

## BIBLIOGRAPHIE

COMITÉ FRANÇAIS DE L'UICN. Part de la population du territoire régional ayant vécu une expérience de sensibilisation dans la nature. In : *Indicateurs de biodiversité pour les collectivités territoriales – Jeu commun et synthèse d'indicateurs de biodiversité pour l'échelon régional*, 2014.

GRAINE CENTRE. *Tableau de Bord de l'EEDD en région Centre, 2015 – 2016 - 2017 - 2018 - 2019 - 2020*.

GRAINE CENTRE. *Etat des lieux de l'éducation à l'environnement, décembre 2019*. Disponible sur : <http://www.grainecentre.org/tableaubord> (consulté le 23/07/2021)

OBSERVATOIRE NATIONAL DE LA BIODIVERSITÉ. *Évolution de la participation aux actions d'éducation sensible et citoyenne à la biodiversité* [en ligne]. (mise à jour le 20/01/2021) Disponible sur : <https://naturefrance.fr/indicateurs/evolution-de-la-participation-aux-actions-deducation-sensible-et-citoyenne-la> (consulté le 23/01/2021).

