

Entre chaque État des lieux régional, l'Observatoire vous informe sur la biodiversité de votre région. Retrouvez annuellement une rétrospective des chiffres-clés et des travaux réalisés par l'Observatoire.

Janvier 2026

AMÉLIORER LA VISIBILITÉ DE L'OBSERVATOIRE

L'Observatoire régional de la biodiversité a fêté ses 10 ans en 2024. Suite à cet anniversaire et au questionnement des membres, une **stratégie de communication** est mise en place pour rendre plus visible l'Observatoire et ses travaux.

Au-delà d'un **nouveau logo** et de **nouvelles couleurs**, l'objectif est d'augmenter la diffusion des productions et de faciliter leur appropriation par les lecteur·ices.



La ligne éditoriale des **fiches espèces et habitats emblématiques** de la région a été revue en conséquence (nouvelle identité visuelle). Cette année, 8 fiches viennent compléter la collection : la Noctuelle des Peucédans, le Sonneur à ventre jaune et le Rhinolophe euryale pour le volet faune. Le Glaïeul de Galice, l'Inule hérissée, l'Oenanthe des fleuves, l'Étoile d'eau pour la flore et la végétation des eaux courantes en habitat emblématique.

À l'initiative du pôle faune, une **vidéo** a été créée pour valoriser en 3 minutes la connaissance, pilier de la préservation de la biodiversité.

[Accéder aux fiches](#)

[Accéder à la vidéo](#)

CONSOMMATION D'ENAF

L'Observatoire produit un indicateur sur la consommation des espaces naturels, agricoles et forestiers (ENAF) via les données de l'Observatoire national d'artificialisation. Ces données régionales rendent compte du **changement d'usage ou d'occupation des ENAF passant à des espaces urbanisés**.

1 144 ha d'espaces NAF urbanisés en région en 2023
soit 4,4 terrains de foot par jour

[Accéder à l'indicateur](#)

TABLEAU DES PLANTES GRIMPANTES

Le tableau des plantes grimpantes est un outil synthétique listant les **lianes ou arbustes grimpants indigènes à notre région**. À l'inverse des deux guides [Planter](#) et [Semer](#) local, le tableau comporte aussi des **espèces originaires d'autres régions ou pays**, mais restant intéressantes pour la faune locale (notamment les pollinisateurs).

Ainsi **36 espèces sont listées** dans le tableau dont **13 indigènes**.

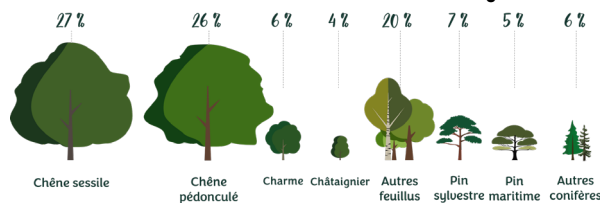


[Découvrir le tableau](#)

ÉTAT ET SUIVI DE LA FORÊT

L'Observatoire remet à jour ses indicateurs portant sur la forêt. Au sein d'une seule page, découvrez les **caractéristiques** des massifs forestiers de la région, les chiffres-clés associés, la **gestion forestière** et la protection des milieux forestiers, et enfin les **enjeux et perspectives** dans le cadre du changement climatique.

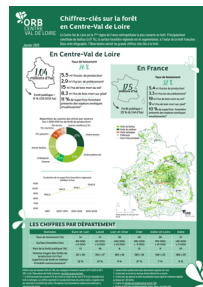
Les chênes > 50 % du volume du bois régional



Répartition du volume des arbres par essence
(sur les 189 000 ha de forêt de production en Centre-Val de Loire)

[Accéder à l'indicateur](#)

NOUVELLES INFOGRAPHIES



À l'occasion de la journée mondiale de la forêt, des **chiffres-clés valorisant la forêt régionale** ont été créés. L'infographie des **chiffres-clés de la biodiversité en France et en Centre-Val de Loire** est mise à jour.

[Accéder aux infographies](#)

AGRICULTURE BIOLOGIQUE

L'agriculture biologique assure une production menée sans produit phytosanitaire de synthèse, ni engrais minéraux. **Son intérêt pour la biodiversité est important**, que ce soit pour la préservation des espèces et des milieux naturels ou pour la santé humaine.

4,5 % de la surface agricole utile régionale est menée en agriculture bio

[Accéder à l'indicateur](#)