

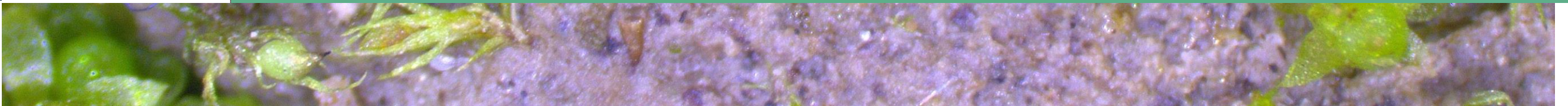
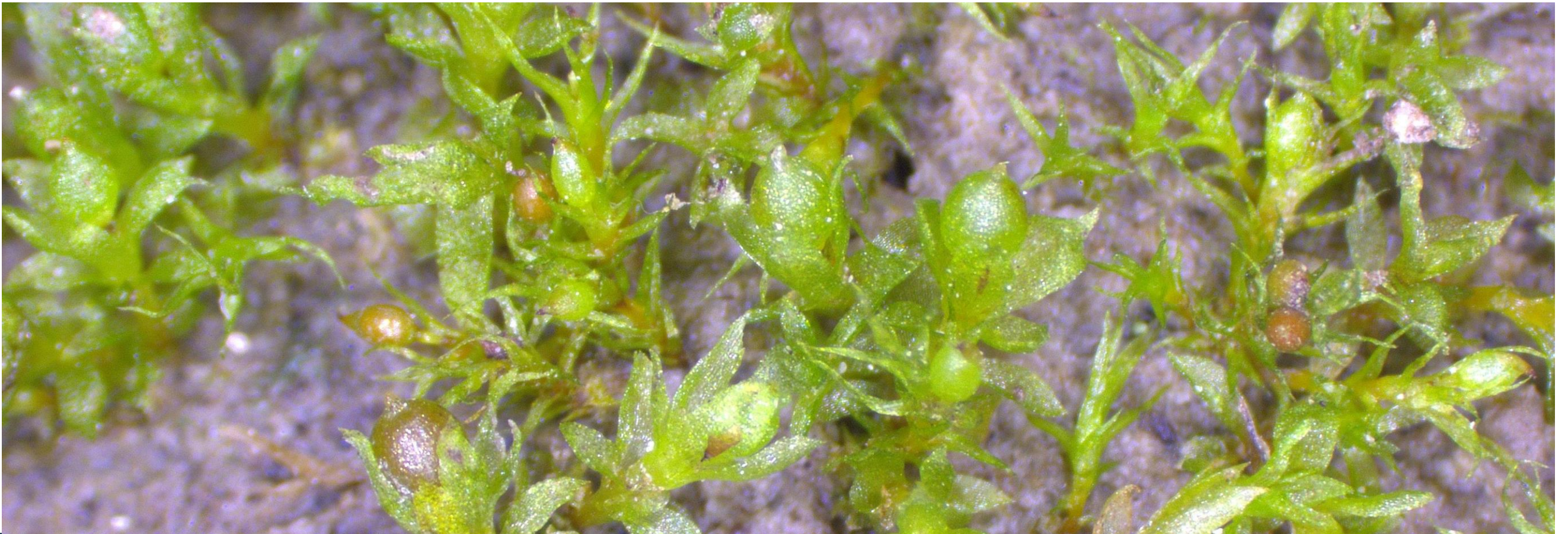


CONSERVATOIRE
BOTANIQUE NATIONAL
BASSIN PARISIEN

MUSÉUM NATIONAL
D'HISTOIRE NATURELLE

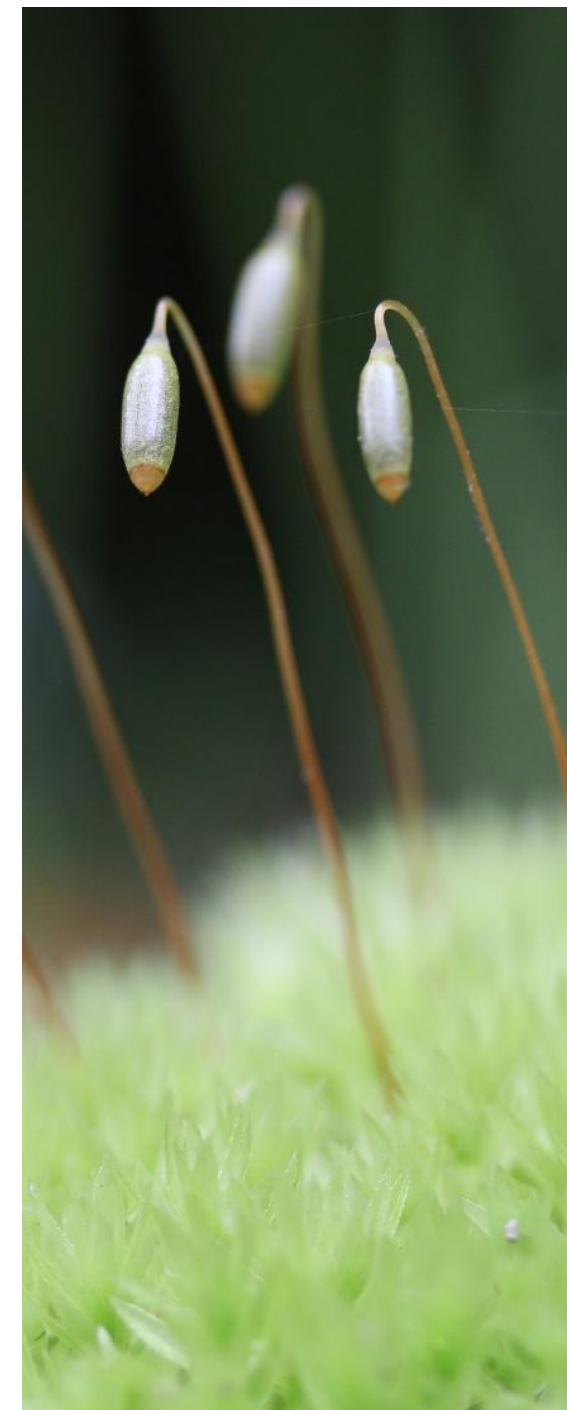
BILAN DES DÉCOUVERTES BRYOPHYTES 2024-2025

Rémi Dupré (CBN du Bassin parisien) et Bjorn Volkert (Université de Tours)



Mousses

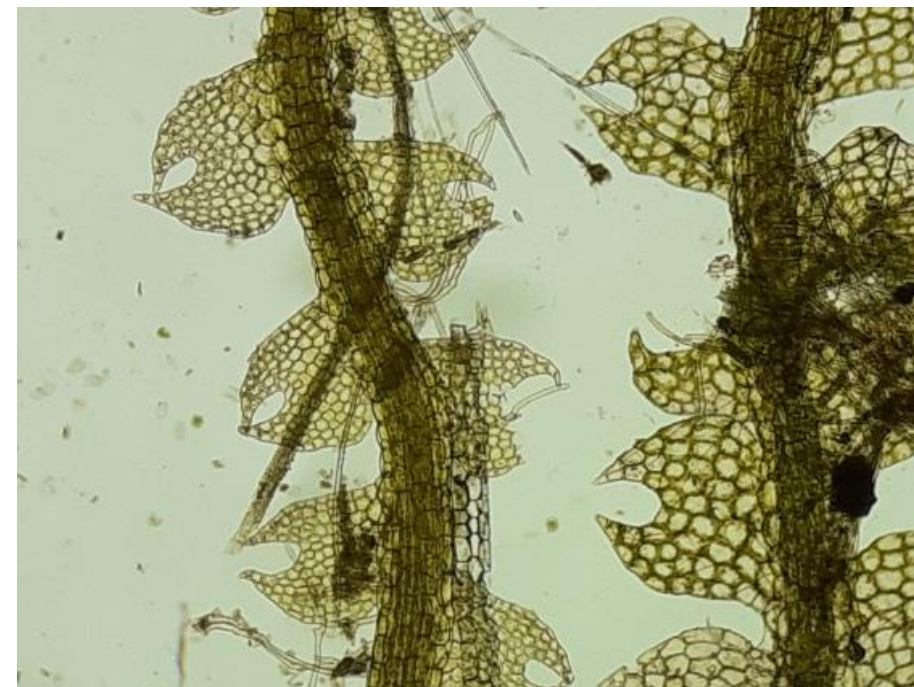
Tige feuillée, munie de feuilles généralement nervurées et disposées tout autour de la tige ;
soie rigide



Photos : © R. Dupré

Hépatiques

- Hépatiques à thalle : lame foliacée rampante, assez épaisse
- Hépatiques à feuilles : tiges rampantes avec des feuilles translucides, généralement sur 2 rangs



Bilan qualitatif (nombre d'espèces)

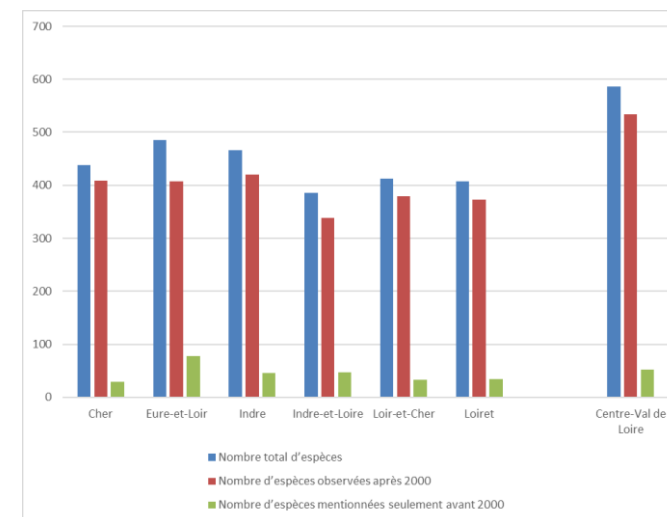
1 janvier 2024

	Nombre total d'espèces	Nombre d'espèces observées après 2000	Nombre d'espèces mentionnées seulement avant 2000
Cher	424	393	31
Eure-et-Loir	478	389	89
Indre	459	389	70
Indre-et-Loire	365	309	56
Loir-et-Cher	401	366	35
Loiret	397	353	44
Centre-Val de Loire	582	526	56

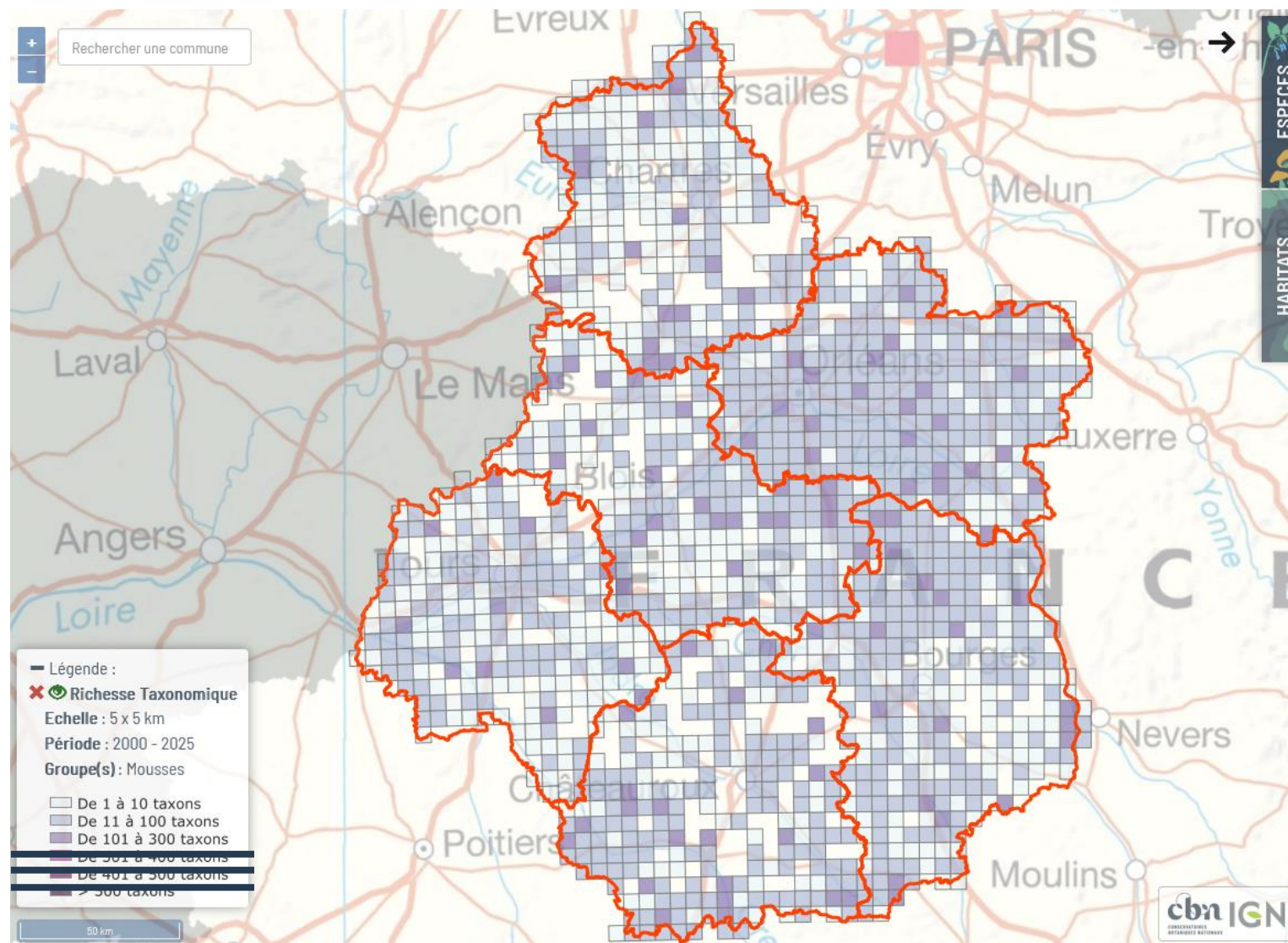
3 novembre 2025

	Nombre total d'espèces	Nombre d'espèces observées après 2000	Nombre d'espèces mentionnées seulement avant 2000
Cher	438	409	29
Eure-et-Loir	486	408	78
Indre	466	420	46
Indre-et-Loire	385	338	47
Loir-et-Cher	412	379	33
Loiret	407	373	34
Centre-Val de Loire	586	534	52

"Sous-classe"	Nombre d'espèces en Centre-Val de Loire
Mousses	452
dont sphaignes	26
Hépatiques	131
dont h. à feuilles	89
dont h. à thalle	42
Anthocérotes	3



Bilan qualitatif (nombre d'espèces)



LOBELIA

SYSTÈME D'INFORMATION
FLORE - FONGE - VÉGÉTATIONS - HABITATS

Bilan quantitatif (nombre d'observations)

Saisie au 1 janvier 2024

Cher : 12 375
Eure-et-Loir : 5 682
Indre : 5 840
Indre-et-Loire : 5 737
Loir-et-Cher : 7 755
Loiret : 16 629

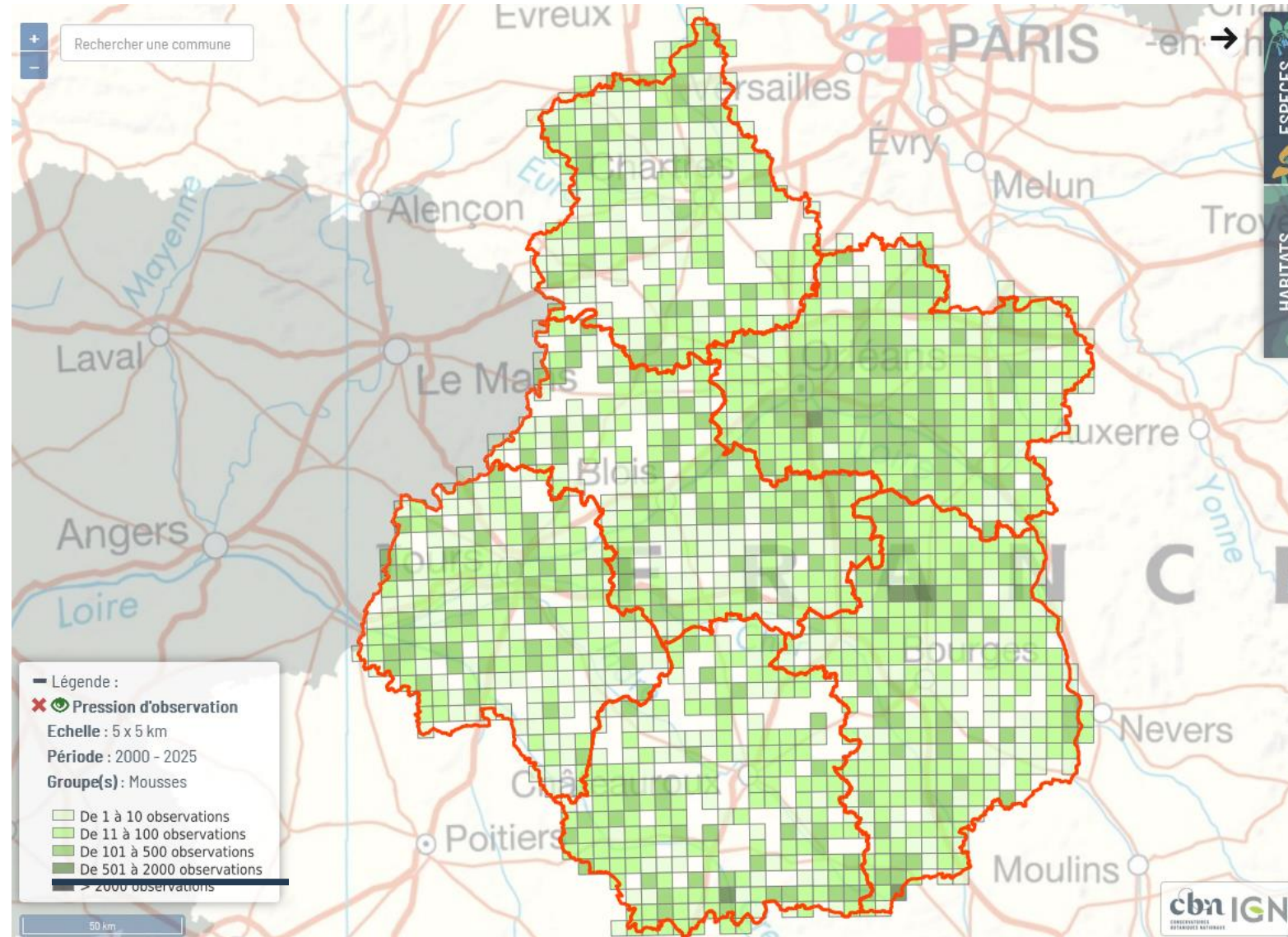
Centre-Val de Loire : 53 962

Saisie au 3 novembre 2025

Cher : 18 665
Eure-et-Loir : 10 571
Indre : 20 335
Indre-et-Loire : 11 172
Loir-et-Cher : 13 727
Loiret : 21 745

Centre-Val de Loire : 96 169

Bilan quantitatif (nombre d'observations)



LOBELIA

SYSTÈME D'INFORMATION
FLORE - FONGE - VÉGÉTATIONS - HABITATS

Physcomitrium readeri – Inédit pour la région et le Loiret (R. Dupré, 2025)

🔍 **Éléments diagnostiques** (Hugonnot, 2024) :

- Visibilité de la capsule
- Forme des feuilles
- Longueur de la nervure

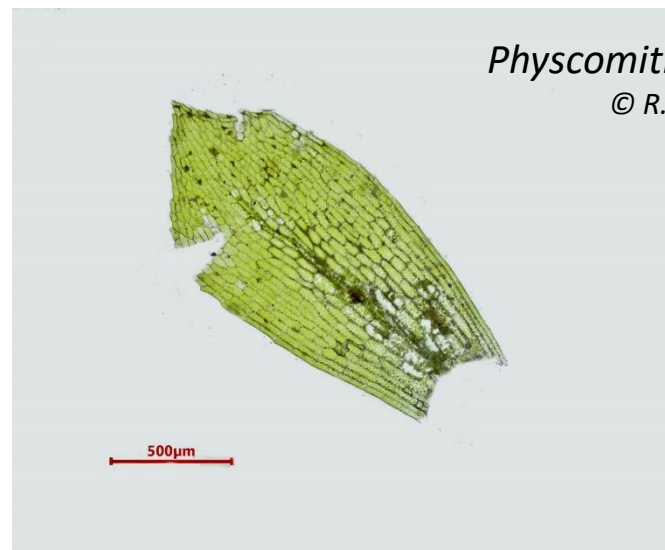
Physcomitrium readeri Müll.Hal. in France and Britain – new distributional data, recognition and ecology

Article in *Herzogia* - December 2024

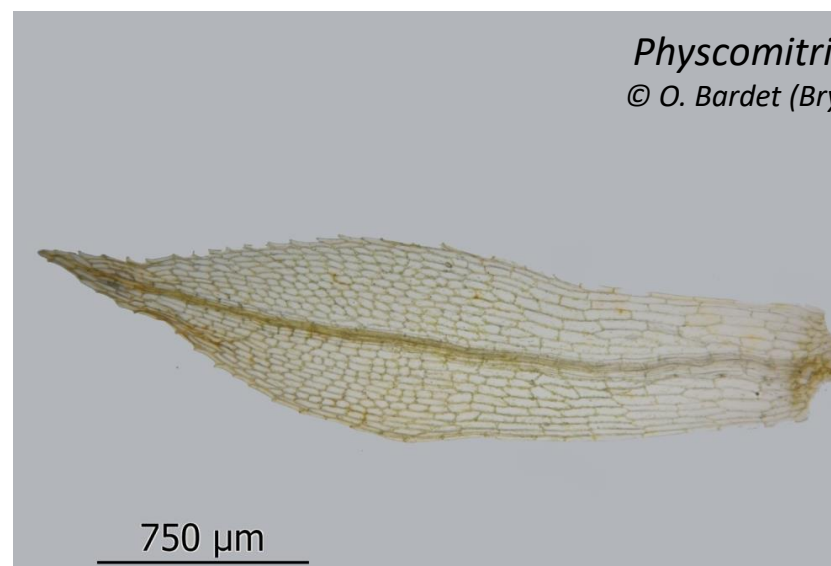


Habitat :

Vases tardivement exondées des plans d'eau.



Physcomitrium readeri
© R. Dupré



Physcomitrium patens
© O. Bardet (Bryologia gallica)



Physcomitrium readeri – Inédit pour la région et le Loiret (R. Dupré, 2025)

Espèce exotique



Répartition :

Originaire de l'hémisphère sud :
Australie, Nouvelle-Zélande...

Naturalisé en France : encore très
dispersé



Source : GBIF



Source : Lobelia



© R. Dupré

Mnium stellare – Inédit pour le 41 (A. Poumailloux, 2024) Retrouvé pour le 28 (R. Dupré, 2025)



Éléments diagnostiques :

- Feuillage d'un vert « bleuté »
- Feuilles sans bordure



Habitat :

Berge des ruisseaux boisés, sur rochers ou sol calcaires



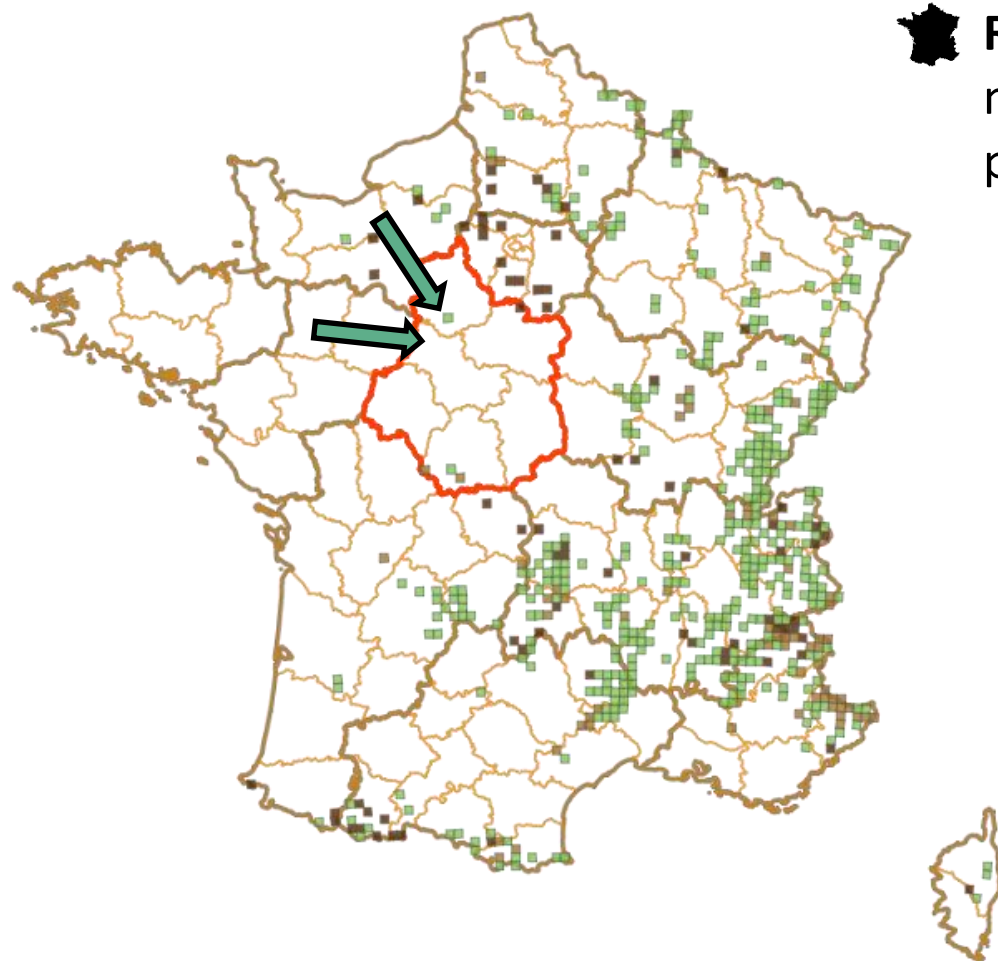
© Claire Halpin (British bryological Society)



© Marc Chouillou (Bryologia Gallica)

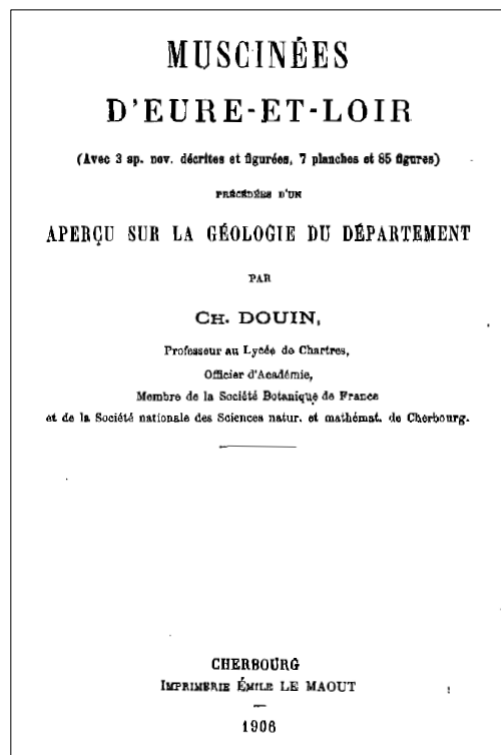
500 µm

Mnium stellare – Inédit pour le 41 (A. Poumailloux, 2024) Retrouvé pour le 28 (R. Dupré, 2025)



Source : Lobelia

📍 **Répartition** : répandu dans les montagnes calcaires, dispersé en plaine

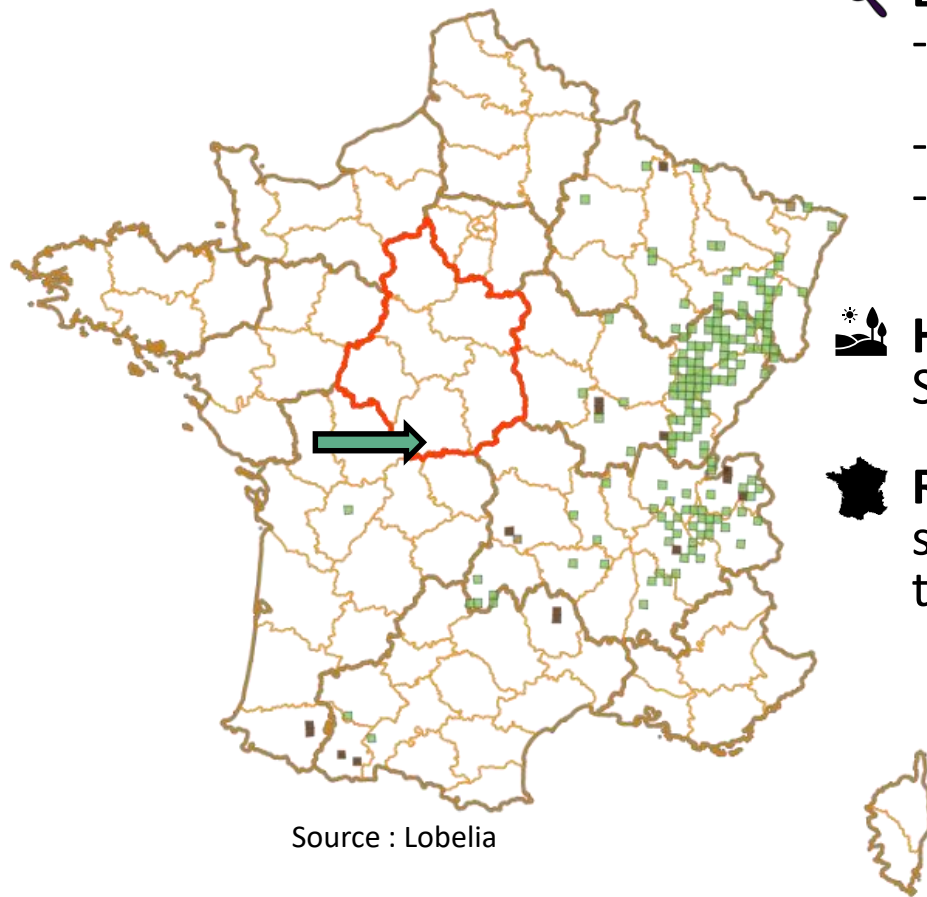


© Claire Halpin (British bryological Society)

M. stellare Reich. ; Limpr.; II, p. 482.
RR. Sur la terre au bord des vallées boisées. — st.
Marboué, au bord de la vallée dans le bois des Cou-
dreaux, non loin du pont du chemin de fer.



Orthotrichum patens – Confirmé pour la région, inédit pour le 36 (A. Chenut, 2025)



Source : Lobelia



Éléments diagnostiques :

- Capsule émergente, peu rétrécie au sommet (à sec)
- Présence d'une vaginule
- Capsule : bandes colorées de 2-3 rangées de cellules, stomates enfouis



Habitat :

Sur l'écorce des arbres en contexte lumineux

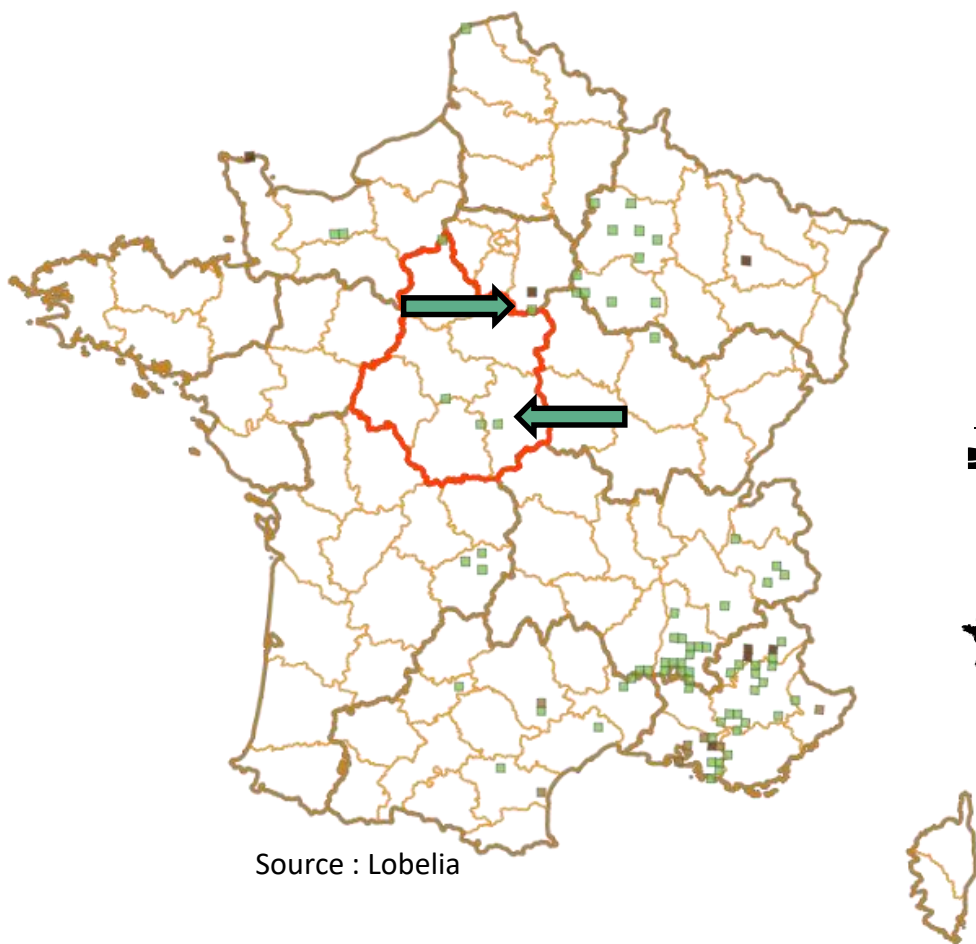


Répartition :

surtout en montagne sous climat continental, très dispersé en plaine



Pottiopsis caespitosa – Retrouvé pour le 45 (O. Bardet, P. Boudier, P. Amblard, *et al.*, 2025)
Inédit pour le 18 (R. Dupré, 2025)



Éléments diagnostiques :

- Toute petite taille (< 5 mm)
- Capsule munie de dents
- Feuilles non à peu récurvées.



Habitat : sur les sols dénudés dans les pelouses calcaires.



Répartition : Dispersé....



Plasteurhynchium striatulum – Retrouvé pour le 41 (R. Dupré, 2024)

Retrouvé pour le 45 (R. Dupré, 2025)

Retrouvé pour le 37 (B. Volkert & R. Dupré, 2025)

🔍 **Éléments diagnostiques :**

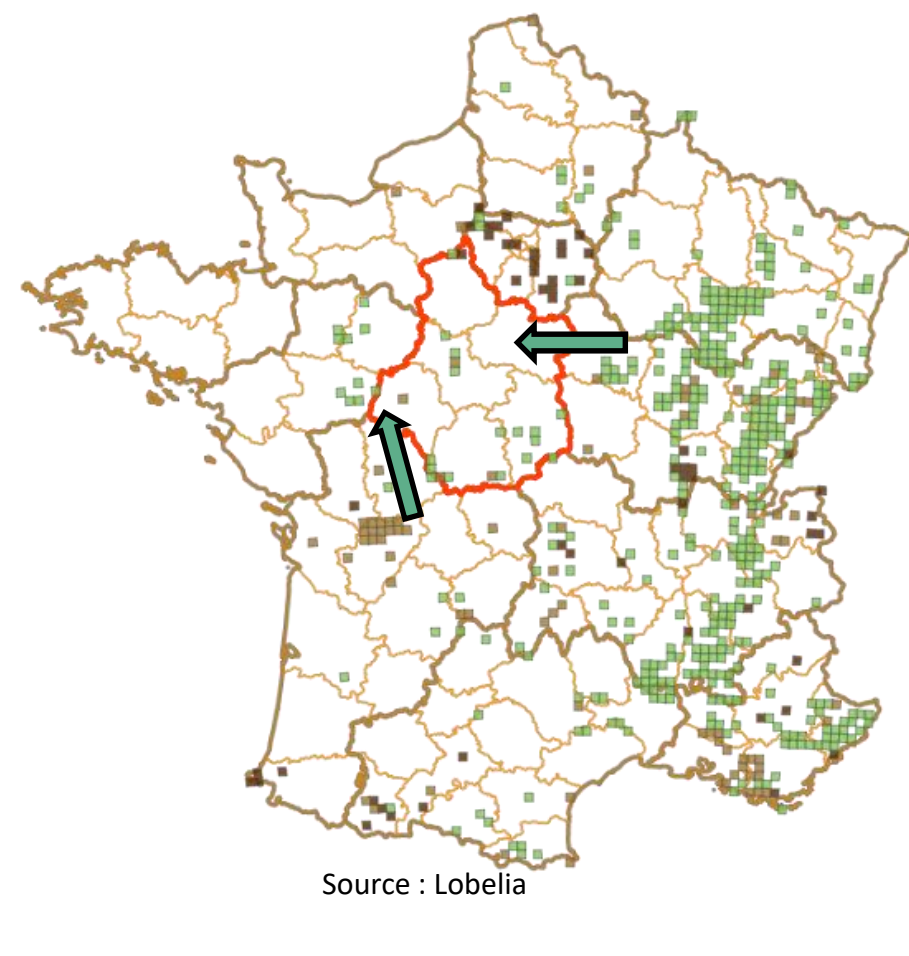
- Couleur vert foncé
- Port buissonnant, tiges dressées à rameaux recourbés dirigés dans le même sens
- Feuilles triangulaires à nervure forte « épineuse »



Habitat : Murs et affleurements rocheux calcaires thermophiles ombragés.



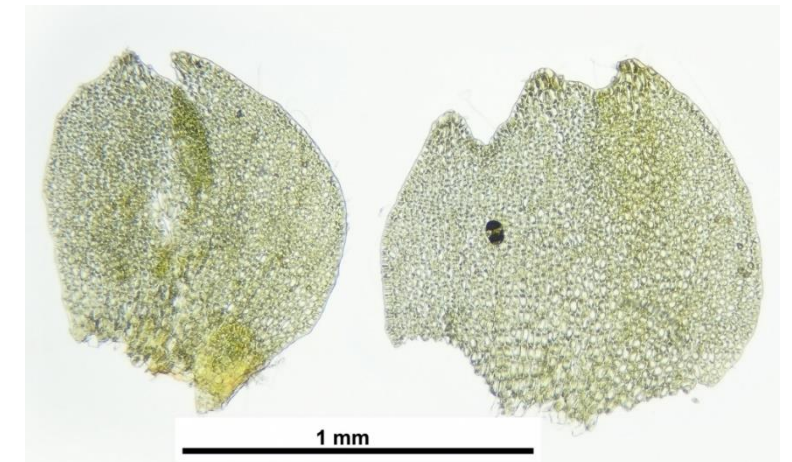
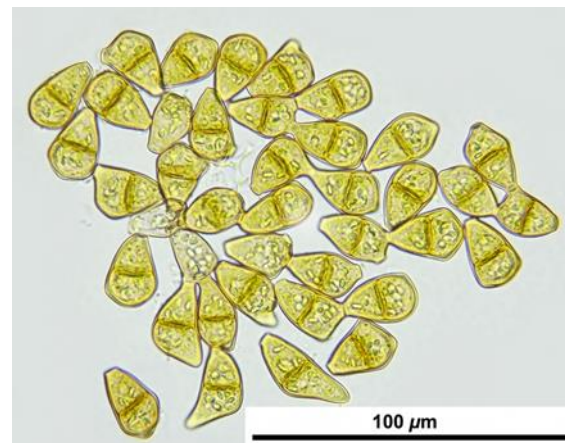
Répartition : Subméditerranéenne, subocéanique, montagnarde....



Tritomaria exsectiformis – Retrouvé pour (L. Damas, 2025)
Inédit pour le 18 (R. Dupré, 2024)
Retrouvé pour le 45 (R. Dupré, 2024)

🔍 **Éléments diagnostiques :**

- Hépatique à feuilles dentées, asymétriques
- Présence d'amas de propagules anguleux rouge orangé.



Tritomaria exsectiformis – Retrouvé pour le 28 (L. Damas, 2025)

Inédit pour le 18 (R. Dupré, 2024)

Retrouvé pour le 45 (R. Dupré, 2024)



Source : Lobelia

- Éléments diagnostiques :**
- Hépatique à feuilles dentées, asymétriques
 - Présence de propagules anguleux orange.

Habitat : saxicole sur affleurements de grès ; terricole sur talus ou chemins en chênaie acidiphile.

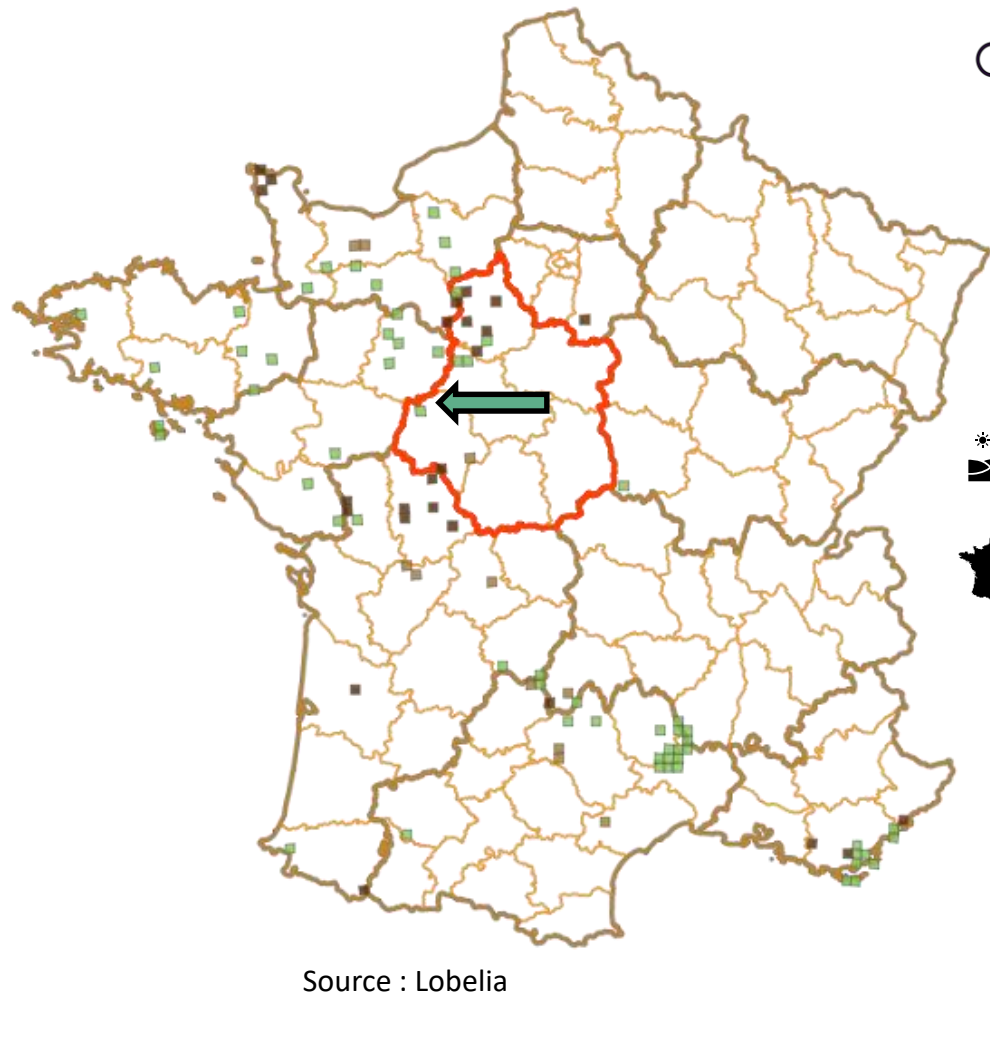
Répartition : surtout montagnarde, disséminé en plaine



© R. Dupré

© R. Dupré

Cephaloziella turneri – Retrouvé pour le 37 (B. Volkert & R. Dupré, 2025)



Source : Lobelia



Éléments diagnostiques :

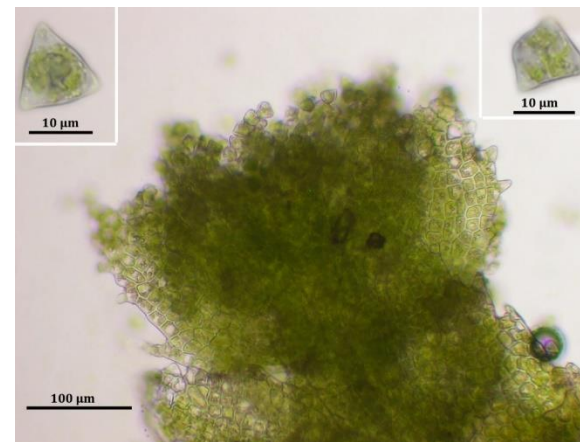
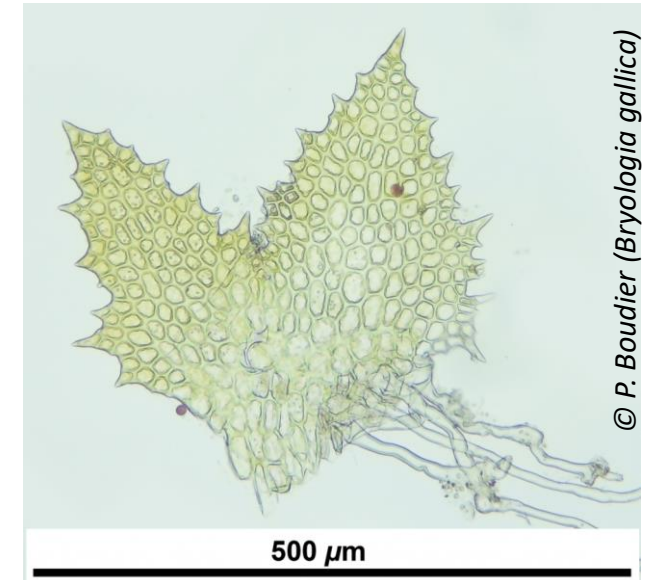
- Micro hépatique à feuille, terricole
- Feuilles dentées
- Propagules anguleux



Habitat : Landes sèches



Répartition : méditerranéo-atlantique

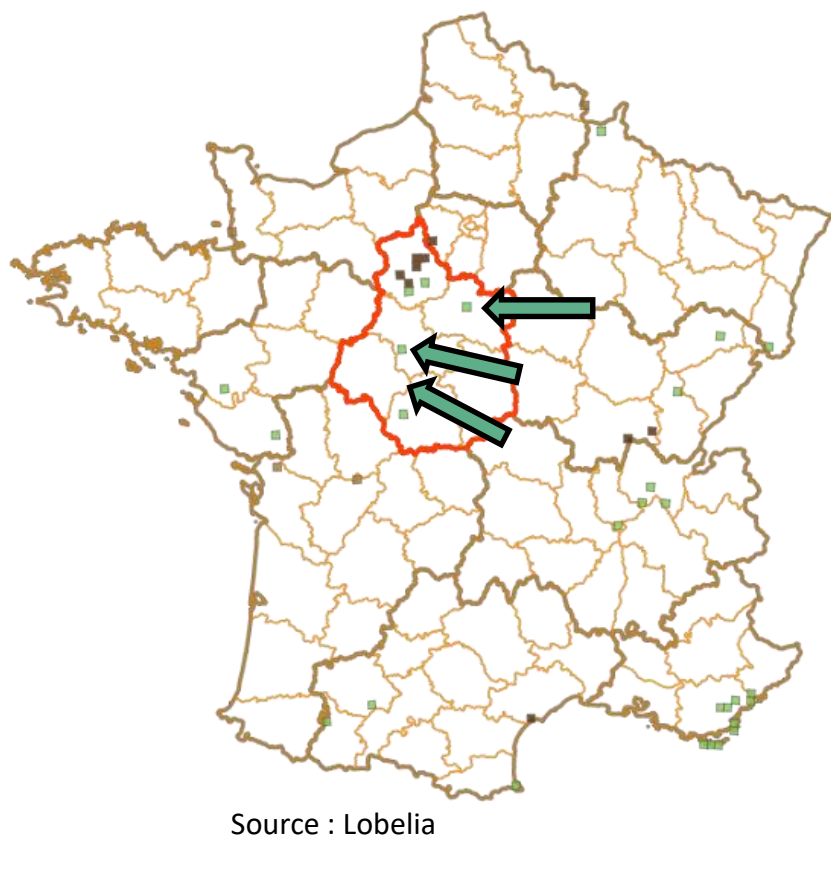


Ephemerum crassinervium subsp. sessile – Inédit pour le 41 (B. Volkert, A.-

H. Paradis & R. Dupré, 2024)

Retrouvé pour le 45 (R. Dupré & A.-H. Paradis, 2024)

Inédit pour le 37 (B. Volkert & R. Dupré, 2025)



Source : Lobelia

🔍 Éléments diagnostiques :

- Minuscule mousse terricole à phénologie tardive
- Feuilles linéaires avec présence d'une nervure nette, celle-ci excurrente
- Capsule à apicule droit



Habitat : Pionnière sur sols acides en sous bois (talus, allées, taupinières...)



Répartition : Très dispersée....



© P. Boudier (Bryologia gallica)

Aloina rigida – Retrouvé pour le 18 (T. ap Rheinallt & R. Dupré, 2025)



Éléments diagnostiques :

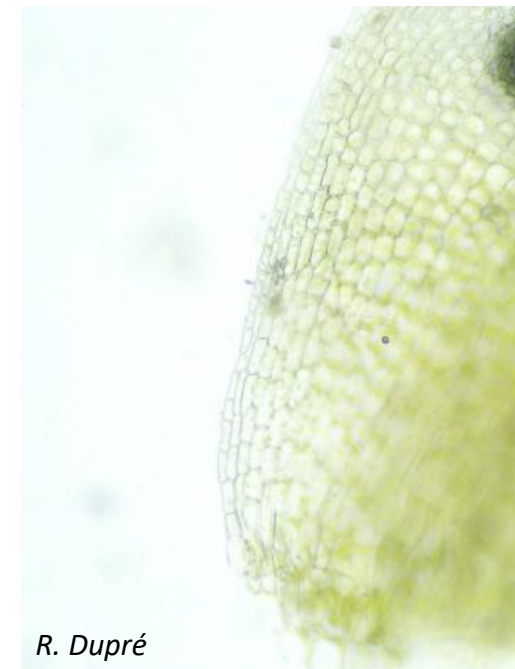
- *Aloina* : feuilles d'aspect crassulescent
- Feuilles courtes (1 à 2 mm) présentant des oreillettes de cellules hyalines à parois minces.



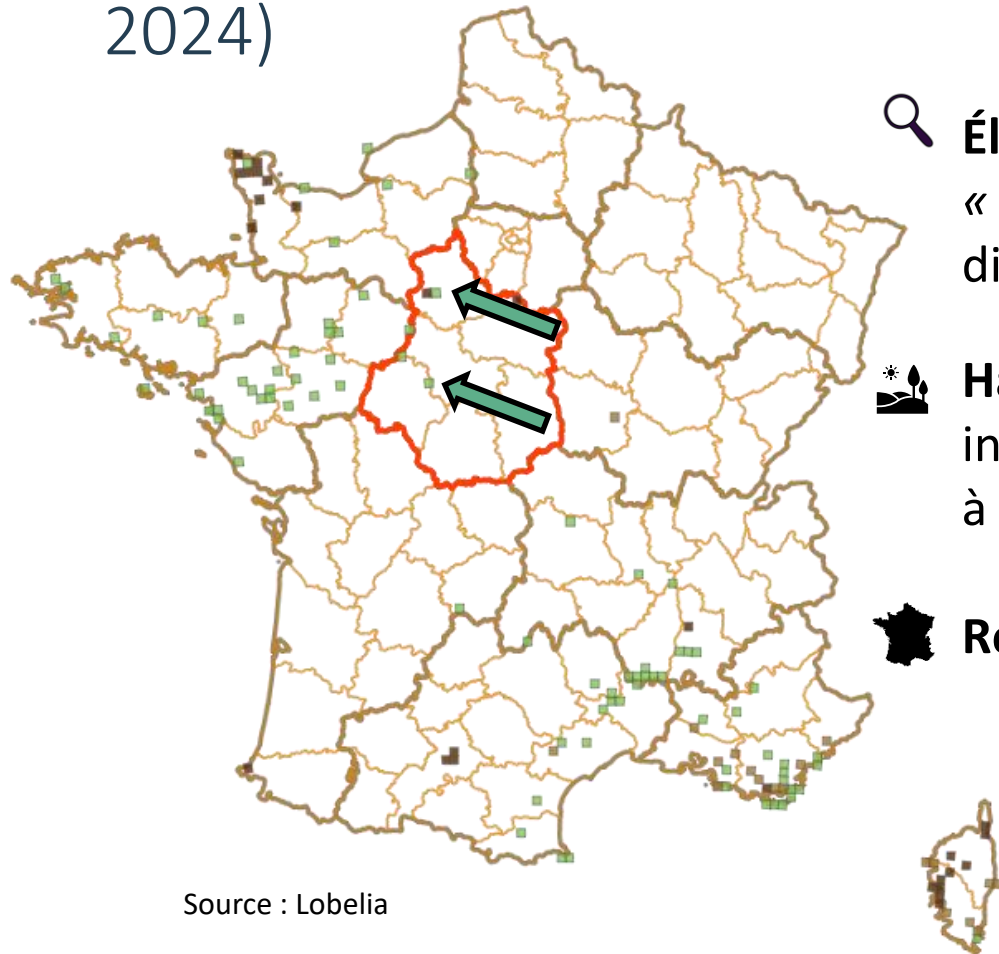
Habitat : pionnière des sols calcaires



Répartition : disséminée en France



Ptychostomum donianum – Retrouvé pour la région, inédit pour le 37 (B. Volkert & L. Mahé, 2023), retrouvé pour le 28 (R. Dupré & P. Boudier, 2024)



Source : Lobelia



Éléments diagnostiques :

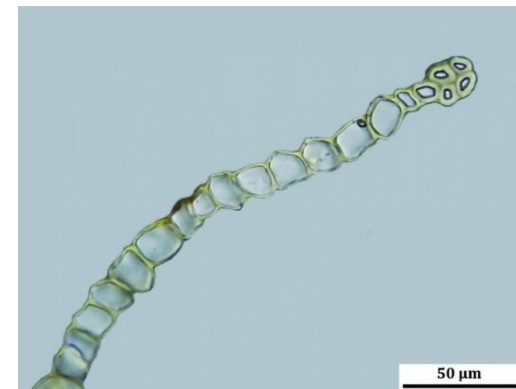
« *Bryum* » à marge foliaire très nettement différenciée et pluristrate



Habitat : en particulier sur les berges inondables des cours d'eau, sur la terre ou à la base des troncs



Répartition : Méditerranéo-atlantique



De nombreuses autres découvertes départementales en 2025....

Atrichum angustatum
Bryum violaceum
Buxbaumia viridis
Encalypta trachymitria
Micromitrium tenerum
Oxyrrhynchium schleicherii
Pseudanomodon attenuatus
Riccia warnstorffii
Weissia squarrosa
Zygodon stirtonii

.... et 2024

Dicranum tauricum
Didymodon nicholsonii
Fissidens monguillonii
Lejeunea lamacerina
Leptodon smithii
Phaeoceros carolinianus

COLLECTIF 2024 - Contributions à l'inventaire de la bryoflore française de l'année 2023 - *Bull. Soc. bot. Centre-Ouest* 55, p. 37-49

Département du Loir-et-Cher (41)

Ophélie Beslin

- ***Pallavicinia lyellii*** (Hook.) Gray, 1821 [**Ndép**] (**Photo 7**)
- Cheverny (41050), mare forestière à sphaignes en forêt de Cheverny, 17/07/2019 (det. Rémi Dupré, Florient Desmoulins et Augustin Chenut 2023).



Photo 7. *Pallavicinia lyellii* (coupe transversale de thalle), Cheverny, © R. Dupré

Bjorn Volkert et Rémi Dupré

- ***Weissia wilsonii*** D.A. Callaghan, 2019 [**Nrég**] (**Photo 8**)
- la Chapelle-Saint-Martin-en-Plaine (41039), pelouse calcicole de l'Eperon de Roquezon, site CEN 41, 21/01/2023 (vid. Pierre Boudier).



Photo 8. *Weissia wilsonii* - La Chapelle-St-Martin, © P Boudier

MERCI POUR VOTRE ATTENTION



CONSERVATOIRE
BOTANIQUE NATIONAL
BASSIN PARISIEN
MUSÉUM NATIONAL
D'HISTOIRE NATURELLE

BILAN DES DÉCOUVERTES BRYOPHYTES 2024-2025

Rémi Dupré (CBN du Bassin parisien) et Bjorn Volkert (Université de Tours)

